



ประกาศองค์การบริหารส่วนตำบลปากน้ำปราณ
เรื่อง แผนแม่บทการพัฒนาส่งเสริมการท่องเที่ยว ประจำปีงบประมาณ พ.ศ. 2565

.....

ตามพระราชบัญญัติสภาตำบล และองค์การบริหารส่วนตำบล พ.ศ. 2537 และที่แก้ไขเพิ่มเติมถึง (ฉบับที่ 5) พ.ศ. 2552 กำหนดหน้าที่ให้องค์การบริหารส่วนตำบล มีหน้าที่ในการพัฒนาตำบลทั้งด้านเศรษฐกิจ สังคมและวัฒนธรรม ภายใต้บังคับแห่งกฎหมาย องค์การบริหารส่วนตำบล อาจจัดทำกิจการในเขตองค์การบริหารส่วนตำบลตามมาตรา 68 ข้อ(12) การท่องเที่ยว

ฝ่ายส่งเสริมการท่องเที่ยว สำนักปลัด อบต. ได้ดำเนินการจัดทำแผนแม่บทการพัฒนาส่งเสริมการท่องเที่ยว ประจำปีงบประมาณ พ.ศ. 2565 ขึ้นเพื่อเป็นกรอบแนวทางในการพัฒนาของ ฝ่ายส่งเสริมการท่องเที่ยว โดยมีการจัดการด้านการท่องเที่ยวให้มีความสอดคล้องเหมาะสมกับการขยายตัวของชุมชนเมือง การเติบโตทางเศรษฐกิจที่เกิดขึ้นในสภาวะการณ์ปัจจุบัน และสอดคล้องกับนโยบายการพัฒนาของท้องถิ่น ยุทธศาสตร์การพัฒนาขององค์การบริหารส่วนตำบลปากน้ำปราณ และยุทธศาสตร์การพัฒนาของจังหวัดประจวบคีรีขันธ์ อันจะนำไปสู่การพัฒนาส่งเสริมการท่องเที่ยวอย่างยั่งยืน

ฝ่ายส่งเสริมการท่องเที่ยว สำนักปลัด อบต. องค์การบริหารส่วนตำบลปากน้ำปราณ จึงประกาศใช้แผนแม่บทการพัฒนาส่งเสริมการท่องเที่ยว ประจำปีงบประมาณ พ.ศ. 2565 ตามยุทธศาสตร์การพัฒนากการส่งเสริมการท่องเที่ยวต่อไป

จึงประกาศให้ทราบโดยทั่วกัน

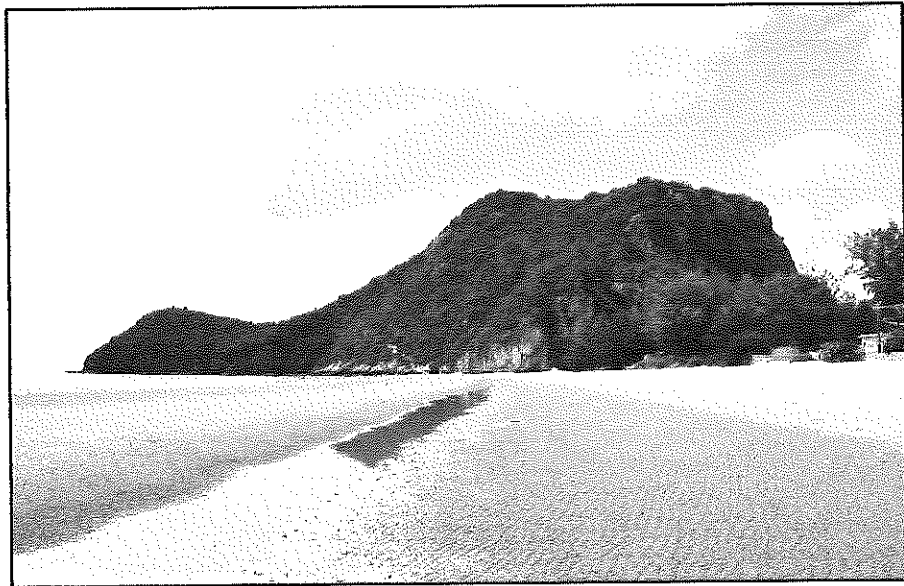
ประกาศ ณ วันที่ 28 มกราคม พ.ศ. 2565

(นายนำลาภ อิมท้าว)

นายกองค์การบริหารส่วนตำบลปากน้ำปราณ

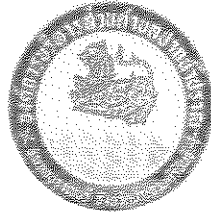


แผนแม่บทการพัฒนาส่งเสริมการท่องเที่ยว

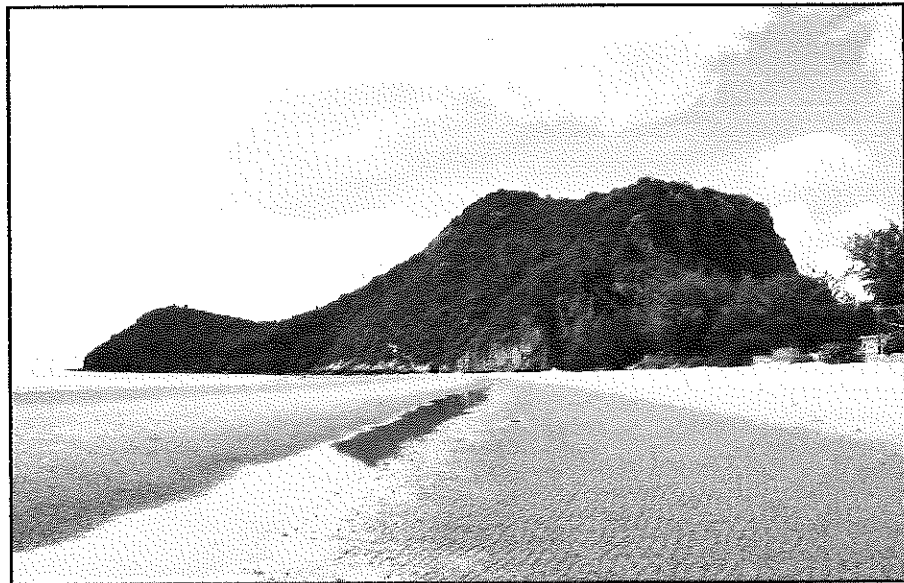


องค์การบริหารส่วนตำบลปากน้ำปราณ
อำเภอปราณบุรี จังหวัดประจวบคีรีขันธ์

จัดทำโดย.....ฝ่ายส่งเสริมการท่องเที่ยว สำนักปลัด อบต.



แผนแม่บทการพัฒนาส่งเสริมการท่องเที่ยว



องค์การบริหารส่วนตำบลปากน้ำปราณ
อำเภอปราณบุรี จังหวัดประจวบคีรีขันธ์

จัดทำโดย.....ฝ่ายส่งเสริมการท่องเที่ยว สำนักปลัด อบต.

คำนำ

องค์การบริหารส่วนตำบลปากน้ำปราณ มีพื้นที่ด้านทิศตะวันออกติดทะเลอ่าวไทย มีความยาวตลอดแนวชายหาดประมาณ 7 กิโลเมตร มีชายหาดที่สวยงามเป็นสถานที่ท่องเที่ยวที่ขึ้นชื่อแห่งหนึ่งของจังหวัดประจวบคีรีขันธ์ เรียกว่าชายหาดนเรศวร และหาดเขากะโทลก และมีสถานที่พักผ่อนแบบครอบครัวที่ได้จัดสร้างขึ้นเพื่อให้บริการแก่ประชาชนและนักท่องเที่ยวที่เดินทางมาท่องเที่ยวในตำบลปากน้ำปราณ เช่น ลานสุขสวัสดิ์ ลานแหลมเกิด ลานสโมสรมหाराช มีการประกอบธุรกิจด้านการท่องเที่ยวต่างๆ ในพื้นที่ เช่น โรงแรม รีสอร์ท ร้านอาหาร และกิจกรรมอื่นๆ เพื่อให้บริการแก่นักท่องเที่ยว จึงทำให้ตำบลปากน้ำปราณ เป็นสถานที่ท่องเที่ยวที่ขึ้นชื่อแห่งหนึ่งของจังหวัดประจวบคีรีขันธ์ ตามยุทธศาสตร์การพัฒนาจังหวัดประจวบคีรีขันธ์ การเสริมสร้างความโดดเด่นด้านการท่องเที่ยวบนพื้นฐานเอกลักษณ์ของจังหวัดสุรนานาชาติ

การจัดทำแผนแม่บทการพัฒนาส่งเสริมการท่องเที่ยว ให้เป็นกรอบในการพัฒนา จะทำให้การจัดการด้านการท่องเที่ยวสอดคล้องเหมาะสมกับการขยายตัวที่เกิดขึ้น ฝ่ายส่งเสริมการท่องเที่ยว องค์การบริหารส่วนตำบลปากน้ำปราณ จึงได้จัดทำแผนแม่บทการพัฒนาส่งเสริมการท่องเที่ยวขึ้น เพื่อใช้เป็นแนวทางในการพัฒนาส่งเสริมการท่องเที่ยวขององค์การบริหารส่วนตำบลปากน้ำปราณ หวังว่าการทำแผนครั้งนี้จะเป็นประโยชน์แก่องค์กร และหน่วยงานอื่นที่มีส่วนเกี่ยวข้องนำไปใช้เป็นประโยชน์ต่อไป

ฝ่ายส่งเสริมการท่องเที่ยว

สำนักปลัด อบต.

28 มกราคม 2565

ส่วนที่ 1

บทนำ

องค์การบริหารส่วนตำบลปากน้ำปราณ ได้กำหนดวิสัยทัศน์ ยุทธศาสตร์ นโยบายการพัฒนา เพื่อพัฒนาและส่งเสริมการท่องเที่ยวตามนโยบายของผู้บริหาร โดยใช้เป็นแนวทางในการจัดทำแผนแม่บท การพัฒนาส่งเสริมการท่องเที่ยว ขององค์การบริหารส่วนตำบลปากน้ำปราณ การจัดทำแผนครั้งนี้มุ่งเน้นให้ องค์กร ชุมชน ตลอดจนประชาชนในเขตองค์การบริหารส่วนตำบลได้มีส่วนร่วมในการแสดงความคิดเห็น ร่วมกัน ทำให้ได้มาซึ่งแผนงาน โครงการ อันจะนำไปสู่การพัฒนาส่งเสริมการท่องเที่ยวชุมชนอย่างยั่งยืน

วัตถุประสงค์

1. เพื่อเป็นแนวทางในการพัฒนาสถานที่ท่องเที่ยว การบริหารจัดการด้านการท่องเที่ยว
2. เพื่อเป็นแนวทางพัฒนาด้านโครงสร้างพื้นฐานที่เกี่ยวข้องกับการส่งเสริมการท่องเที่ยว
3. เพื่อส่งเสริมให้มีการเชื่อมโยง การท่องเที่ยวกับองค์กรที่เป็นเครือข่าย
4. เพื่อวิเคราะห์ความต้องการของพื้นที่จัดเตรียมโครงการรองรับการพัฒนาที่จะเกิดขึ้นใน

อนาคต

ขั้นตอนการจัดทำแผนแม่บท

1. สสำรวจข้อมูลด้านกายภาพชีวภาพ และด้านอื่นที่เกี่ยวข้อง เช่น สถานประกอบการ สถานที่ท่องเที่ยว จำนวนนักท่องเที่ยว ฯลฯ
2. นำข้อมูลด้านต่าง ๆ มาวิเคราะห์ให้ครอบคลุมทุกด้านที่เกี่ยวข้องกับการส่งเสริมการท่องเที่ยว
3. นำผลการวิเคราะห์เข้าประชุมประชาคม เพื่อให้ประชาชนมีส่วนร่วมตรวจสอบผลการวิเคราะห์ให้เหมาะสมกับสภาพพื้นที่และความต้องการ
4. จัดทำแผนงานโครงการ กิจกรรม ให้สอดคล้องกับความจำเป็นในการพัฒนาส่งเสริมการท่องเที่ยวขององค์การบริหารส่วนตำบลปากน้ำปราณ

ผลประโยชน์ที่คาดว่าจะได้รับ

การจัดทำแผนแม่บทการพัฒนาส่งเสริมการท่องเที่ยว เป็นเครื่องมือช่วยให้องค์การบริหารส่วนตำบลปากน้ำปราณ มีข้อมูลด้านต่างๆ ในการจัดการส่งเสริมการท่องเที่ยว ซึ่งจะมีประโยชน์ดังนี้

1. ใช้เป็นแนวทางในการพัฒนาส่งเสริมสถานที่ท่องเที่ยว และการบริหารจัดการด้านการท่องเที่ยวให้ดียิ่งขึ้น
2. เป็นแนวทางการวางแผนการพัฒนาปรับปรุงโครงสร้างพื้นฐานที่เกี่ยวข้องด้านการท่องเที่ยวได้ถูกต้องเหมาะสมยิ่งขึ้น
3. ช่วยส่งเสริมให้มีการเชื่อมโยงด้านการท่องเที่ยวกับองค์กรเครือข่ายอื่นๆ ได้รวดเร็วเพิ่มมากขึ้น
4. ใช้ในการพิจารณางบประมาณ การจัดสรรงบประมาณ การจัดทำโครงการ / กิจกรรม เพื่อบรรจุไว้ในแผนพัฒนาและข้อบัญญัติงบประมาณรายจ่ายประจำปี

ส่วนที่ 2

สภาพทั่วไปและข้อมูลพื้นฐาน

1. สภาพทั่วไป

1.1 ประวัติความเป็นมา

ตำบลปากน้ำปราณในอดีตช่วง พ.ศ.2436 เรียกว่า “ปากคลองปราณ” โดยมีชื่อ “วัดปากคลองปราณ” ในปัจจุบันเป็นหลักฐานยืนยัน ที่ตั้งที่ทำการเมือง เดิมอยู่ติดปากแม่น้ำปราณบุรี ครั้นปี พ.ศ.2458 ได้ย้ายที่ว่าการเมืองจากปากแม่น้ำปราณบุรีไปตั้งที่ตำบลเมืองเก่า (ต.ปราณบุรี) ใกล้สถานีรถไฟปราณบุรี ดังนั้นปากน้ำปราณ จึงเป็นที่ตั้งที่ทำการเมืองอยู่ประมาณ 22 ปี ต่อมาการปกครองได้พัฒนามากขึ้น จนได้ยกระดับการปกครองเป็นองค์การบริหารส่วนตำบลปากน้ำปราณ ซึ่งเดิมเป็นสภาพตำบลปากน้ำปราณ เป็นหน่วยงานการปกครองส่วนท้องถิ่นตามนโยบายการกระจายอำนาจสู่หน่วยปกครองชั้นพื้นฐานของรัฐบาล ตามพระราชบัญญัติสภาตำบลและองค์การบริหารส่วนตำบล พ.ศ.2537 มีผลบังคับใช้เมื่อวันที่ 2 มีนาคม พ.ศ.2538 กำหนดให้องค์การบริหารส่วนตำบลมีอำนาจหน้าที่ที่จะต้องปฏิบัติในการให้บริการประชาชน และพัฒนาท้องถิ่นหลากหลายประการ

1.2 สมาชิกสภาองค์การบริหารส่วนตำบลปากน้ำปราณ

1. นายปพน	ทับทิมทอง	ประธานสภา อบต.ปากน้ำปราณ (สมาชิก อบต. หมู่ที่ 2)
2. นายสมบัติ	เดชวัน	รองประธานสภา อบต.ปากน้ำปราณ (สมาชิก อบต. หมู่ที่ 5)
3. นายทวีศักดิ์	ศรีทองกิติกุล	เลขานุการสภา อบต.ปากน้ำปราณ (ปลัด อบต.๖)
4. นายไพรี	ปานสง่า	สมาชิกสภา อบต.ปากน้ำปราณ หมู่ที่ 1
5. นายอภิชาติ	วงศ์น้อย	สมาชิกสภา อบต.ปากน้ำปราณ หมู่ที่ 3
6. นายประนัง	เดชวัน	สมาชิกสภา อบต.ปากน้ำปราณ หมู่ที่ 3
7. นางอุบล	จันเพชร	สมาชิกสภา อบต.ปากน้ำปราณ หมู่ที่ 4

1.3 คณะผู้บริหาร

1. นายนำลาก	อิมทั่ว	นายก อบต.ปากน้ำปราณ
2. นายประภาส	ช่างจำ	รองนายก อบต.ปากน้ำปราณ
3. นายยงยศ	พูลสวัสดิ์	รองนายก อบต.ปากน้ำปราณ
4. นายอัศวิน	วงศ์น้อย	เลขานุการนายก อบต.ปากน้ำปราณ

1.4 ลักษณะที่ตั้ง

ที่ตั้ง ที่ทำการองค์การบริหารส่วนตำบลปากน้ำปราณ ตั้งอยู่เลขที่ 88/8 หมู่ที่ 3 บ้านปรือน้อย ตำบลปากน้ำปราณ อำเภอปราณบุรี จังหวัดประจวบคีรีขันธ์ โดยอยู่ห่างจากที่ว่าการอำเภอปราณบุรี ประมาณ 12 กิโลเมตร มีเนื้อที่ทั้งหมด 47.67 ตารางกิโลเมตร หรือประมาณ 34,380 ไร่ มีอาณาเขตติดต่อกับตำบลต่าง ๆ ดังนี้

อาณาเขต	ทิศเหนือ	ติดต่อกับ	ตำบลหนองแก อำเภอบัวหิน
	ทิศใต้	ติดต่อกับ	ตำบลสามร้อยยอด อำเภอสามร้อยยอด
	ทิศตะวันออก	ติดต่อกับ	ทะเลอ่าวไทย
	ทิศตะวันตก	ติดต่อกับ	ตำบลวังก้ง และตำบลปราณบุรี

1.5 ประชากร

จำนวนประชากรในเขตองค์การบริหารส่วนตำบลปากน้ำปราณ ข้อมูลเมื่อวันที่ 30 เมษายน พ.ศ.2564 มีจำนวนทั้งสิ้น 7,328 คน มีจำนวนครัวเรือน จำนวน 5,146 ครัวเรือน ซึ่งจำแนกประชากรเป็นรายหมู่ ได้ดังนี้

จำนวนประชากรในเขต อบต.ปากน้ำปราณ

หมู่บ้าน	ชาย	หญิง	รวม	ครัวเรือน
หมู่ที่ 1 บ้านท่าลาดกระดาน	455	446	901	1,885
หมู่ที่ 2 บ้านปากน้ำปราณ	300	295	595	372
หมู่ที่ 3 บ้านปรือน้อย	1,276	1,238	2,514	1,179
หมู่ที่ 4 บ้านหนองบัว	672	757	1,429	783
หมู่ที่ 5 บ้านสุขสวัสดิ์	912	977	1,889	927
รวม	3,615	3,713	7,328	5,146

ที่มา: สำนักทะเบียนอำเภอบ้านปราณบุรี(ข้อมูล ณ วันที่ 30 เมษายน 2564)

จากตารางแสดงจำนวนประชากรในเขตองค์การบริหารส่วนตำบลปากน้ำปราณ จะเห็นว่าจำนวนประชากรในหมู่ที่ 3 บ้านปรือน้อยมีมากที่สุด คือ มีจำนวน 2,514 คน คิดเป็นร้อยละ 34.30 รองลงมาคือ หมู่ที่ 5 บ้านสุขสวัสดิ์ มีจำนวนประชากร 1,889 คน คิดเป็นร้อยละ 25.77 หมู่บ้านที่มีจำนวนประชากรน้อยที่สุดคือ หมู่ที่ 2 บ้านปากน้ำปราณ มีจำนวน 595 คน คิดเป็นร้อยละ 8.12

1.6 การคมนาคม

พื้นที่ขององค์การบริหารส่วนตำบลปากน้ำปราณ มีลักษณะของพื้นที่ยาวจากทิศเหนือสู่ทิศใต้ ด้านทิศตะวันออกติดกับทะเลอ่าวไทย และมีถนนสายหลัก 5 สาย แต่ละสายจะมีขอยตัดผ่านถึงกันสามารถสัญจรติดต่อกันได้อย่างสะดวก ประกอบด้วย

1. ถนนเลียบชายหาดเริ่มต้นจากเขตติดต่อเทศบาลตำบลปากน้ำปราณ เลียบชายหาดลงไปทางทิศใต้ ติดกับเขตองค์การบริหารส่วนตำบลสามร้อยยอด ระยะทางประมาณ 7 กิโลเมตร
2. ถนนสายปากน้ำปราณ – เขากะโหลกเป็นถนนสายกลางเริ่มต้นจากเขตเทศบาลปากน้ำปราณ ถึงเขากะโหลก ระยะทางประมาณ 7 กิโลเมตร

3. ถนนสายปากน้ำปราณ – บ้านใหม่ เริ่มต้นจากเขตเทศบาลตำบลปากน้ำปราณ เขตองค์การบริหารส่วนตำบลสามร้อยยอด ระยะทางประมาณ 7 กิโลเมตร

4. ถนนสายนาห้วย – บ้านหนองบัว เริ่มต้นเขตองค์การบริหารส่วนตำบลปราณบุรีแยกวัดนาห้วย – ชายทะเลระยะทางประมาณ 6 กิโลเมตร

5. ถนนสายเขาขวาง – ถนนช่องมอญหนองบัว เริ่มต้นจากแยกศาลเจ้าคู่ถนนปราณบุรี – ปากน้ำถึงถนนสายวัดนาห้วย – บ้านหนองบัว ระยะทางประมาณ 4 กิโลเมตร

การเดินทางจากกรุงเทพมหานคร ถึง องค์การบริหารส่วนตำบลปากน้ำปราณ สามารถเดินทางได้โดยสะดวกทั้งรถยนต์และรถไฟดังนี้

1. จากกรุงเทพมหานครผ่านนครปฐม ราชบุรี เพชรบุรี เข้าบายพาส ชะอำ-ปราณบุรี ถึงหน้าที่ว่า การอำเภอปราณบุรี ถึงองค์การบริหารส่วนตำบลปากน้ำปราณ ระยะทางประมาณ 262 กิโลเมตร

2. จากกรุงเทพมหานครผ่านสมุทรสาคร สมุทรสงคราม เพชรบุรี ชะอำ หัวหิน ถึงองค์การบริหารส่วนตำบลปากน้ำปราณ ระยะทางประมาณ 260 กิโลเมตร

3. จากสถานีรถไฟบางกอกน้อยผ่าน นครปฐม ราชบุรี เพชรบุรี ชะอำ หัวหิน ถึงปราณบุรี ระยะทางประมาณ 260 กิโลเมตร และจากสถานีรถไฟปราณบุรี ถึงองค์การบริหารส่วนตำบลปากน้ำปราณ ระยะทางประมาณ 8 กิโลเมตร

1.7 ลักษณะภูมิประเทศและภูมิอากาศ

ลักษณะภูมิประเทศ ลักษณะพื้นที่โดยทั่วไปขององค์การบริหารส่วนตำบลปากน้ำปราณ มีลักษณะเป็นแนวยาวลงมาติดกับชายฝั่งทะเลอ่าวไทยเป็นพื้นที่ภูเขาลอนราบสลับกับพื้นที่ราบทะเลงทะเลมีเขาทุ่งใหญ่เขาเบญจพาส เขาเจ้าแม่ทับทิมอยู่ทางตอนเหนือของตำบล และมีเขาปรี่น้อย เขากะโหลกอยู่ทางบริเวณตอนใต้ สภาพพื้นที่มีความเหมาะสมกับการปลูกพืชไร่ เช่น มะพร้าว มะม่วง และสับปะรด เป็นต้น

ลักษณะภูมิอากาศ ขององค์การบริหารส่วนตำบลปากน้ำปราณ อยู่ในเขตรมรสม หรือมีลักษณะอากาศแบบร้อนชื้น โดยทั่วไปไม่ร้อนหรือหนาวเกินไป ความชื้นอากาศปานกลาง อุณหภูมิอากาศเฉลี่ย 27.50 องศาเซลเซียส โดยอากาศหนาวสุดจะอยู่ในเดือน มกราคม และอากาศร้อนที่จะอยู่ในเดือน เมษายน ได้รับอิทธิพลจากลมมรสุมที่พัดผ่านทุกฤดูกาลทำให้เกิดฤดูกาล 3 ฤดูกาล

ฤดูร้อน จะเริ่มตั้งแต่เดือน มีนาคม ถึงเดือน มิถุนายน ระยะเวลาประมาณ 4 เดือน อากาศในช่วงนี้ จะร้อนอบอ้าว โดยเฉพาะในเดือน เมษายน อากาศจะร้อนมากที่สุด

ฤดูฝน จะเริ่มตั้งแต่เดือน พฤษภาคม ถึงเดือน พฤศจิกายน ระยะเวลาประมาณ 7 เดือน ฝนจะตกมากที่สุดในช่วงเดือน กรกฎาคม ถึงเดือน พฤศจิกายน

ฤดูหนาว จะเริ่มตั้งแต่เดือน ธันวาคม ถึงปลายเดือน กุมภาพันธ์ ระยะเวลาประมาณ 3 เดือน โดยได้รับอิทธิพลจากลมมรสุมตะวันออกเฉียงเหนือ ซึ่งจะพัดพาอากาศแห้งและหนาวเย็นมาปกคลุมประเทศไทย องค์การบริหารส่วนตำบลปากน้ำปราณ เป็นพื้นที่ได้รับอิทธิพลจากลมมรสุมนี้แต่อากาศหนาวไม่มีความรุนแรงมากนักเนื่องจากอยู่ใกล้ทะเล ทำให้อากาศในบริเวณนี้ไม่หนาวจัดจนเกินไป

2. สภาพทางเศรษฐกิจ

องค์การบริหารส่วนตำบลปากน้ำปราณ มีแนวเขตด้านทิศตะวันตกเป็นภูเขา สภาพพื้นที่จึงเป็นที่ลาดเชิงเขาจากทิศตะวันตกสู่ทิศตะวันออก ซึ่งติดกับทะเลอ่าวไทย จากสภาพดังกล่าวทำให้เกิดพื้นที่ราบลุ่ม ซึ่งมีทุ่งปรือน้อย และทุ่งหนองบัวเป็นที่รับน้ำฝน ประชาชนส่วนใหญ่ในพื้นที่จึงมีอาชีพเกษตรกรรม เช่น การเลี้ยงสัตว์ การปลูกพืช และการประมง ประกอบกับมีแนวชายหาดยาวประมาณ 12 กิโลเมตร ส่งผลให้องค์การบริหารส่วนตำบลปากน้ำปราณ มีความพร้อมในการส่งเสริมพัฒนาด้านการท่องเที่ยวเป็นอย่างมาก จึงเกิดการลงทุนสร้างโรงแรม – รีสอร์ท และการประกอบการด้านการท่องเที่ยวประเภทอื่นอีกมากมาย ทำให้ประชาชนมีอาชีพที่หลากหลาย โดยไม่ต้องเคลื่อนย้ายแรงงานไปประกอบอาชีพนอกเขตพื้นที่

2.1 อาชีพ

1. เกษตรกรรม (ทำไร่, ทำสวน, การเลี้ยงสัตว์, การประมง)
2. ธุรกิจ โรงแรม – รีสอร์ท และการประกอบการด้านการท่องเที่ยว
3. ค้าขาย
4. รับจ้างทั่วไป

2.2 หน่วยธุรกิจในเขตองค์การบริหารส่วนตำบลปากน้ำปราณ

1. รีสอร์ท จำนวน 90 แห่ง คือ
 - ตั้งอยู่หมู่ที่ 1 จำนวน 3 แห่ง
 - ลาวามา เอสเคป บีช รีสอร์ท
 - แองเจล่า รีสอร์ท
 - รีแลคซ์ พูลวิลล่าส์
 - ตั้งอยู่หมู่ที่ 2 จำนวน 11 แห่ง
 - โกลเด้นไพน์ บีช รีสอร์ท แอนด์ สปา
 - แชมป์นปราณ
 - ปราณฟ้า รีสอร์ท
 - บ้านพักริมน้ำ
 - นางพญา รีสอร์ท
 - ทองสุข วิลล่า
 - บ้านใกล้ทะเล
 - ปราณลักษณะ
 - อัมพร รีสอร์ท
 - คู่ฟ้า เคียงทะเล
 - ไพศิษฐ์ รีสอร์ท

ตั้งอยู่หมู่ที่ 3 จำนวน 32 แห่ง

- บ้านพักลาซิกาบิช รีสอร์ท
- บ้านลอนทราย รีสอร์ท
- ดันโต รีสอร์ท
- บ้านพัก ชูชาติ ดันโต
- ฟอเรสต้า รีสอร์ท
- แจ่มสว่าง รีสอร์ท
- ปริบุราณ รีสอร์ท
- บ้านเรือปราณ
- พูลสวัสดิ์ ปาล์ม รีสอร์ท
- บ้านบาทลี บิช รีสอร์ท
- ปราณเบอร์รี่ เอิร์ท
- จันสวัสดิ์ บิช รีสอร์ท
- เอส ดี บิช รีสอร์ท
- ปราณบุรีน้อย พูลสวัสดิ์
- ทบประเสริฐ รีสอร์ท
- ชัยพัชรา รีสอร์ท
- ชานไม้หอม รีสอร์ท
- ปราณบุรีกาสะลอง บิช รีสอร์ท
- ชิว ชิว รีสอร์ท
- ปราณบลู รีสอร์ท
- ปราณบุรี บลู รีสอร์ท
- ปราณธารา รีสอร์ท
- บ้านพักเลทราย
- วิลล่า กันตนา รีสอร์ท
- ฟรังกีปानी รีสอร์ท
- วิลล่า ณ ปราณ
- วิลล่า ศรี รีสอร์ท
- แมงโก้ โฮม รีสอร์ท
- ปากน้ำปราณฟ็อกเทล บิช
- ฟารุงรีสอร์ท
- อารยา รีสอร์ท
- บ้านใกล้ทะเล

ตั้งอยู่หมู่ที่ 4 จำนวน 33 แห่ง

- ปราณสรณูรมย์
- ฟร็อนบิช โฮเทล
- เลอเบย์บุรี เดอปราณ
- อลินตา รีสอร์ท
- บ้านปราณ รีสอร์ท
- หัวปลี เลซี่ บิช รีสอร์ท
- ปราณ ฮาวานา รีสอร์ท
- ประเสบัน รีสอร์ท
- ภูริมันตรา รีสอร์ท
- บ้านชมทะเล รีสอร์ท
- บิวตี้บีช รีสอร์ท
- ปราณบุรีซีฮิลล์ รีสอร์ท
- บ้านพักแสงทิรัญ
- ปาปามังกี้
- รมณีย์ รีสอร์ท
- อิลมาเร่ รีสอร์ท
- บ้านพักเขากะโหลก
- บ้านกระหม่อมทอง รีสอร์ท
- โบรา โบรา เบดแอนด์คัตรีม
- เค พี เมาทนบีช รีสอร์ท
- น้ำทะเล รีสอร์ท
- แสนสุข รีสอร์ท
- เสริมสุข รีสอร์ท
- ห้องพัก ญาดา
- ไฮสตรีท ปราณบุรี
- ฟรังจีปानी แอนด์ สปาวัน
- บ้านพักชาญสะอาด
- ดับเบิลบีช รีสอร์ท
- เม็ดทราย รีสอร์ท
- เฉอปราณ รีสอร์ท
- ปริญดา รีสอร์ท
- ผูกพัน รีสอร์ท
- ไอแคนดี้ รีสอร์ท

ตั้งอยู่หมู่ที่ 5 จำนวน 11 แห่ง

- บ้านไทยแหลมเกิด รีสอร์ท
- ตะนาวศรี รีสอร์ท
- อิมสุข รีสอร์ท
- ประดับดาว รีสอร์ท
- บ้านหาดปราน รีสอร์ท
- อ่องกะอิม รีสอร์ท
- สบายเฮาส์
- บ้านพักสำเภาทอง
- ปราน ชีวีว รีสอร์ท
- บ้านพักปรานเคียงทะเล
- ภูจिरา รีสอร์ท

2. โรงแรม มีจำนวน 6 แห่ง คือ

- | | |
|-------------------------------------|-------------------|
| - โรงแรมมิลฟอร์ดพาราไดซ์ | ตั้งอยู่หมู่ที่ 1 |
| - โรงแรมซานโตรินี | ตั้งอยู่หมู่ที่ 1 |
| - โรงแรมวิลล่า มาร็อก | ตั้งอยู่หมู่ที่ 3 |
| - โรงแรมบลูโลตัส | ตั้งอยู่หมู่ที่ 5 |
| - โรงแรมเขอราดัน ปรานบุรี | ตั้งอยู่หมู่ที่ 5 |
| - โรงแรมปัตตาเวีย รีสอร์ท แอนด์ สปา | ตั้งอยู่หมู่ที่ 5 |

3. อาคารชุด มีจำนวน 10 แห่ง คือ

- | | |
|-----------------------------------|-------------------|
| - มิลฟอร์ดพาราไดซ์ (คอนโดมิเนียม) | ตั้งอยู่หมู่ที่ 1 |
| - ซานโตรินี (คอนโดมิเนียม) | ตั้งอยู่หมู่ที่ 1 |
| - สานติपुरา | ตั้งอยู่หมู่ที่ 1 |
| - บ้านเกร็ดทราย | ตั้งอยู่หมู่ที่ 1 |
| - เบลล่า คอสต้า หัวหิน | ตั้งอยู่หมู่ที่ 1 |
| - ปรานนภา | ตั้งอยู่หมู่ที่ 2 |
| - ปรานลักษณะ | ตั้งอยู่หมู่ที่ 2 |
| - บ้านใกล้ทะเล | ตั้งอยู่หมู่ที่ 3 |
| - โครงการ เคเอ็ม | ตั้งอยู่หมู่ที่ 3 |
| - บ้านต้นตาล | ตั้งอยู่หมู่ที่ 4 |

- | | |
|--|-------------------|
| 4. ที่จอดเรือ มีจำนวน 1 แห่ง คือ เรชเซอร์ มารินา | ตั้งอยู่หมู่ที่ 1 |
| 5. สนามกอล์ฟ มีจำนวน 1 แห่ง คือ หัวหิน โกรเรีย กอล์ฟคลับ | ตั้งอยู่หมู่ที่ 1 |
| 6. ร้านค้าทั่วไป มีจำนวน 57 แห่ง | |
| 7. ร้านอาหาร มีจำนวน 30 แห่ง | |

2.3 สภาพสังคม

2.3.1 หมู่บ้านในเขต องค์การบริหารส่วนตำบลปากน้ำปราณ

หมู่ที่ 1 บ้านท่าลาดกระดาน	ผู้ใหญ่บ้าน	นายประวิทย์	รินสม
หมู่ที่ 2 บ้านปากน้ำปราณ	ผู้ใหญ่บ้าน	นายกิตติคุณ	คล้ายเพ็ญ
หมู่ที่ 3 บ้านปรือน้อย	กำนัน	นายสุรัชย์	พูลสวัสดิ์
หมู่ที่ 4 บ้านหนองบัว	ผู้ใหญ่บ้าน	นายสุรัชย์	ช่างจำ
หมู่ที่ 5 บ้านสุขสวัสดิ์	ผู้ใหญ่บ้าน	นายธนกร	ช่างโคร่ง

2.3.2 การศึกษา ศาสนา และวัฒนธรรม

การศึกษา ในเขตองค์การบริหารส่วนตำบลปากน้ำปราณ มีการจัดการศึกษาตั้งแต่ระดับก่อนประถมศึกษาถึงระดับประถมศึกษาปีที่ 6 โดยมีโรงเรียนอยู่ในเขตองค์การบริหารส่วนตำบลปากน้ำปราณ จำนวน 2 โรงเรียน และ 1 ศูนย์พัฒนาเด็กเล็ก คือ

- โรงเรียนบ้านปรือน้อย ตั้งอยู่หมู่ที่ 3 สังกัด สพฐ.
- โรงเรียนบ้านหนองบัว ตั้งอยู่หมู่ที่ 4 สังกัด อบต.
- ศูนย์พัฒนาเด็กเล็ก อบต.ปากน้ำปราณ ตั้งอยู่หมู่ที่ 3 สังกัด อบต.

ศาสนาและวัฒนธรรม

1. วัด มีจำนวน 2 แห่ง คือ

- วัดเขากะโหลก ตั้งอยู่หมู่ที่ 4
- วัดเก่าเขาน้อย ตั้งอยู่หมู่ที่ 2

2. ศาลเจ้า มีจำนวน 2 แห่ง คือ

- ศาลเจ้าแม่ทับทิม ตั้งอยู่หมู่ที่ 1
- ศาลเจ้าพ่อหนู ตั้งอยู่หมู่ที่ 4

2.4 ด้านการเมือง – การบริหาร

2.4.1 โครงสร้างและอำนาจหน้าที่ในการบริหารงาน

องค์การบริหารส่วนตำบลปากน้ำปราณ เป็นเขตการปกครองส่วนท้องถิ่น มีนายกองค์การบริหารส่วนตำบลเป็นผู้บริหารสูงสุด มีพื้นที่การปกครองครอบคลุมทั้ง 5 หมู่บ้าน ในตำบลปากน้ำปราณ โดยหมู่ที่ 1 และหมู่ที่ 2 ปกครองเพียงบางส่วน หมู่ที่ 3 หมู่ที่ 4 และหมู่ที่ 5 ปกครองเต็มทั้งหมู่บ้าน

การบริหารงานขององค์การบริหารส่วนตำบลปากน้ำปราณ ในปัจจุบันแบ่งส่วนราชการออกเป็น 1 สำนัก 4 กอง กับ 1 หน่วยงาน โดยมีอำนาจหน้าที่ ดังนี้

1. ฝ่ายตรวจสอบภายใน มีหน้าที่ดำเนินการเกี่ยวกับการตรวจสอบการปฏิบัติของหน่วยงานต่างๆ ที่สังกัด ภายใน อบต. ในด้านงบประมาณ บัญชีและพัสดุ รวมทั้งตรวจสอบหลักฐานเอกสารทางการเงิน ยอดเงิน การทำสัญญา การจัดซื้อพัสดุ การเบิกจ่าย การลงบัญชี การจัดเก็บรักษาพัสดุใน คลังพัสดุ ตรวจสอบการใช้ และเก็บรักษายานพาหนะให้ประหยัด และถูกต้องตามระเบียบ

ของทางราชการ ตลอดจนงานอื่น ๆ ที่เกี่ยวข้องหรือได้รับมอบหมาย ปัจจุบันมีบุคลากรตามกรอบอัตรากำลัง 1 คน

2. สำนักปลัด อบต. มีหน้าที่ดำเนินการในกิจกรรมขององค์การบริหารส่วนตำบลให้เป็นไปตามกฎหมาย ระเบียบ แบบแผน และนโยบายขององค์การบริหารส่วนตำบล มีหน้าที่เกี่ยวกับงานบริหารทั่วไป งานธุรการ งานบริหารงานบุคคล งานสวัสดิการและพัฒนาชุมชน งานกิจการสภา งานประชาสัมพันธ์ งานนิติการ งานนโยบายและแผน งานพัฒนาและส่งเสริมการท่องเที่ยว ตลอดจนงานอื่น ๆ ที่เกี่ยวข้องหรือได้รับมอบหมาย ปัจจุบันมีบุคลากรตามกรอบอัตรากำลัง 28 คน

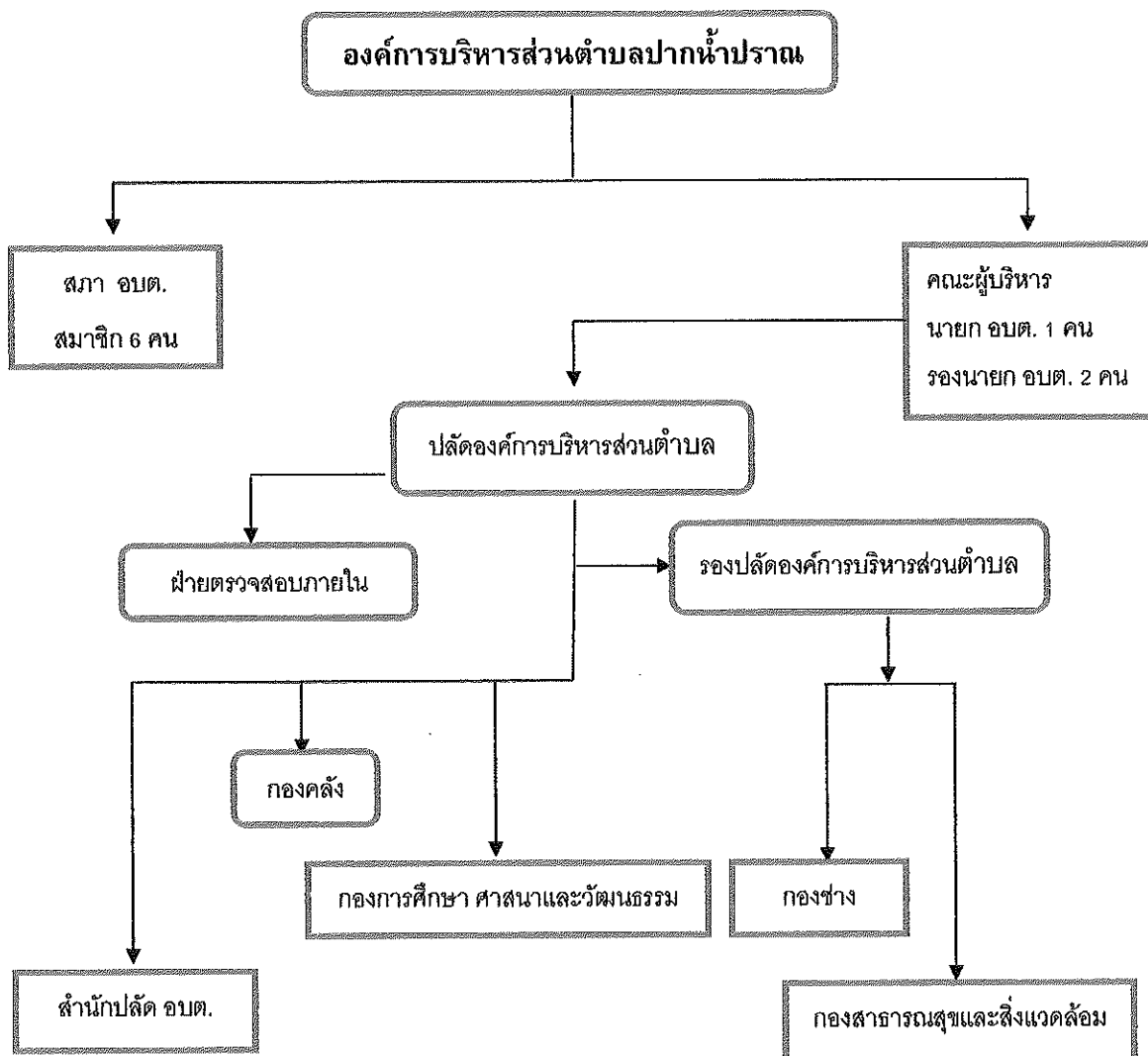
3. กองคลัง มีหน้าที่ดำเนินการเบิกจ่ายเงิน การฝากเงิน การเก็บรักษาเงิน การตรวจเงิน การหักภาษีเงินได้ และการนำส่งงานที่เกี่ยวกับการตัดโอนเงิน งานรายงานเงินคงเหลือประจำวัน งานขออนุมัติเบิกตัดปี และขอขยายเวลาเบิกจ่าย งานการจัดทำงบแสดงฐานะทางการเงิน งบทรัพย์สิน หนี้สิน งบโครงการ เงินสะสม งานการจัดทำบัญชีทุกประเภท งานทะเบียนคุมเงินรายได้ รายจ่าย งานอื่น ๆ ที่เกี่ยวข้องและได้รับมอบหมาย ปัจจุบันมีบุคลากรตามกรอบอัตรากำลัง 12 คน

4. กองช่าง มีหน้าที่ดำเนินการเกี่ยวกับงานสำรวจ ออกแบบ เขียนแบบถนน อาคาร สะพาน แหล่งน้ำ ฯลฯ รายการประมาณค่าใช้จ่ายตามโครงการ งานควบคุมงานก่อสร้าง และซ่อมบำรุงทาง อาคาร สะพาน แหล่งน้ำ งานควบคุมการก่อสร้าง งานอื่น ๆ ที่เกี่ยวข้องหรือได้รับมอบหมายปัจจุบันบุคลากรตามกรอบอัตรากำลัง 9 คน

5. กองสาธารณสุขและสิ่งแวดล้อม มีหน้าที่ดำเนินการเกี่ยวกับการป้องกันและระงับโรคติดต่อ การเฝ้าระวังโรค การสุขาภิบาล และการรักษาความสะอาด ตลอดจนงานสาธารณสุขอื่น ๆ ให้เป็นไปตามกฎหมาย หรืองานตามที่ได้รับมอบหมาย ปัจจุบันมีบุคลากรตามกรอบอัตรากำลัง 19 คน

6. กองการศึกษา ศาสนาและวัฒนธรรม มีหน้าที่ดำเนินการเกี่ยวกับ การศึกษา การวิเคราะห์ การวิจัย เสนอความเห็นเกี่ยวกับการศึกษา การสร้างและพัฒนาหลักสูตรของวิชาการต่าง ๆ ส่งเสริมการวิจัยการศึกษา การวางโครงการสำรวจ เก็บรวบรวมข้อมูลและปฏิบัติหน้าที่อื่นที่เกี่ยวข้อง หรือได้รับมอบหมาย ปัจจุบันมีบุคลากรตามกรอบอัตรากำลัง 10 คน และบุคลากรครู จำนวน 4 คน

2.4.2 โครงสร้างการบริหารงานขององค์การบริหารส่วนตำบลปากน้ำปราด



2.5 ประเพณีและงานเทศกาลประจำปี

องค์การบริหารส่วนตำบลปากน้ำปราณ มีวัฒนธรรมประเพณีพื้นบ้านและงานเทศกาล คือ

1. ประเพณีสงกรานต์ โดยจะมีการสงน้ำพระ และรดน้ำคำผู้ใหญ่ในวันที่ 13 เมษายน ของทุกปี แต่จะมีการเล่นน้ำสงกรานต์ในวันที่ 17 เมษายน ของทุกปี
2. ประเพณีแห่เทียนวันเข้าพรรษา
3. ประเพณีแข่งพายเรืออู๋ป๊าป โดยเป็นประเพณีที่จัดขึ้นในวันลอยกระทงของทุกปี
4. งานเทศกาลกินหมึกแคะเตี๋ยและอาหารทะเล

2.6 สินค้าพื้นเมืองและของที่ระลึก

- อาหารทะเลสด และอาหารทะเลแปรรูป เช่น หมึกแคะเตี๋ย หมึกแห้ง กุ้งแห้ง ฯลฯ

2.7 ระบบบริการพื้นฐาน

2.7.1. การคมนาคม (ข้อมูล : กองช่าง)

- ถนนคอนกรีต	จำนวน	3	สาย
- ถนนลาดยาง	จำนวน	52	สาย
- ถนนหินคลุก	จำนวน	1	สาย
- ถนนลูกรัง	จำนวน	5	สาย
- พื้นทางดิน (ทางเกวียน)	จำนวน	5	สาย
- สะพานคอนกรีต	จำนวน	1	แห่ง

2.7.2. ไฟฟ้า

- ครั้วเรือนที่มีไฟฟ้าใช้	จำนวน	5,146	ครั้วเรือน
- ครั้วเรือนที่ไม่มีไฟฟ้าใช้	จำนวน	0	ครั้วเรือน

2.7.3. ประปา

- ครั้วเรือนที่มีน้ำประปาใช้	จำนวน	5,146	ครั้วเรือน
- ครั้วเรือนที่ไม่มีน้ำประปาใช้	จำนวน	10	ครั้วเรือน

2.7.4. ไปรษณีย์

ในเขตตำบลปากน้ำปราณ มีไปรษณีย์อยู่ 1 แห่ง คือ ไปรษณีย์ สาขาย่อยปากน้ำปราณ ซึ่งตั้งอยู่ในเขตเทศบาลตำบลปากน้ำปราณ

2.8 ทรัพยากรธรรมชาติ

2.8.1. น้ำ

- แม่น้ำ	จำนวน	1	สาย
- หนองน้ำ	จำนวน	6	แห่ง
- สระน้ำ	จำนวน	1	แห่ง

2.8.2. ป่าไม้

- ป่าชายเลน
- ป่าเบญจพรรณ

2.8.3. ภูเขา

- เขารอด	หมู่ที่ 1
- เขาเจ้าแม่	หมู่ที่ 1
- เขาปักสระ	หมู่ที่ 1
- เขาน้อย	หมู่ที่ 2
- เขาขวาง	หมู่ที่ 3
- เขาล้าน	หมู่ที่ 3
- เขาทำน้ำ	หมู่ที่ 4
- เขาช่องมอญ	หมู่ที่ 4
- เขากะโหลก	หมู่ที่ 4
- เขาช่องพระ	หมู่ที่ 4
- เขาใหญ่	หมู่ที่ 5

2.9 ทรัพยากรธรรมชาติ

ทรัพยากรธรรมชาติ ขององค์การบริหารส่วนตำบลปากน้ำปราณ อยู่ในสภาพที่อุดมสมบูรณ์ เนื่องจากอาชีพของประชาชน ในตำบลปากน้ำปราณจะพึ่งพาทรัพยากรธรรมชาติเสียส่วนใหญ่ โดยเฉพาะ ทรัพยากรธรรมชาติทางทะเล กลุ่มผู้ประกอบการอาชีพประมง ทั้งเรือใหญ่ และเรือเล็ก มีจิตสำนึกในการอนุรักษ์ท้องทะเล เพื่อคงไว้ซึ่งสัตว์ทะเลให้คงอยู่สืบไป ส่วนปัญหาด้านมลพิษ ยังไม่มี เนื่องจากไม่มีการตั้งโรงงานอุตสาหกรรมขนาดใหญ่ ส่วนปัญหาทางด้านน้ำเสียในเขตพื้นที่ ยังไม่มีปัญหานี้เกิดขึ้น

2.10 สถานที่ท่องเที่ยวในเขต อบต.ปากน้ำปราณ

หาดเขากะโหลกและจุดชมวิว

หาดเขากะโหลก ตั้งอยู่ หมู่ที่ 4 บ้านหนองบัว อยู่ในเขตบริเวณความรับผิดชอบของวนอุทยานท้าวโกษา ชายหาดมีความสะอาด ทรายสีน้ำตาลอ่อน บรรยากาศเงียบสงบ มีศาลเจ้าพ่อหนู ที่ประชาชนในพื้นที่นับถือบูชา ทางด้านใต้มีเขาเล็ก ๆ ลูกหนึ่งคล้ายกับกะโหลกอันเป็นที่มาของชื่อเขา มีทางขึ้นสามารถขึ้นไปจุดชมวิวสามารถมองเห็นชายหาดปราณบุรี และชายหาดสามร้อยยอดได้สวยงาม นักท่องเที่ยวสามารถเดินศึกษาธรรมชาติบนเขากะโหลก ชมความงามของถ้ำหินงอกหินย้อย รวมทั้งยังมีร้านอาหารทะเลหลากหลายร้านให้เลือกสรร

แม่น้ำปราณบุรี

เป็นแม่น้ำสายสำคัญที่หล่อเลี้ยงชีวิตของชาวปากน้ำปราณ และเป็นแม่น้ำสายสำคัญที่ทำให้ระบบธรรมชาติเกิดความสมดุล รวมถึงเป็นแหล่งรวมด้านนิเวศวิทยา เพราะมีน้ำเค็ม น้ำกร่อยและน้ำจืดในแม่น้ำสายนี้ ในอดีตแม่น้ำปราณบุรี ได้ชื่อว่าเป็นแม่น้ำที่มีกระช้ำอาศัยอยู่ชุกชุมมาก จะมีคนเรียกกระช้ำนี้ว่า “กระช้ำปราณ” บริเวณสองฝั่งแม่น้ำปราณบุรี นักท่องเที่ยวสามารถสัมผัสธรรมชาติป่าชายเลน แหล่งอนุบาลสัตว์น้ำขนาดเล็ก สัมผัสวิถีชีวิตของชาวปากน้ำปราณที่มีความผูกพันกับการทำประมงครั้งแต่อดีตมาจนถึงปัจจุบัน

วัดเขาทะโลภ หรือ วัดสมณาวาส

เป็นวัดหนึ่งที่มีความสวยงามทางสถาปัตยกรรม ตั้งอยู่ หมู่ที่ 4 บ้านหนองบัว มีพระวิหารสีทองอร่ามตาและลวดลายของพระวิหารและกำแพงที่รายล้อมสวยงาม บรรยากาศร่มรื่นสงบ ด้านหน้าทางเข้ามียักษ์ 2 ตน เฝ้าหน้าประตูวัด ด้านหลังมีรูปปั้นของพระพินนศอยู่บริเวณกำแพง ภายในพระวิหารประดิษฐาน หลวงพ่อหว่าง อุตตโม เจ้าอาวาสองค์แรกของวัดเขาทะโลภแห่งนี้ มีกรมหลวงชุมพร เสด็จพ่อ ร.5 ในเวลากลางคืนเมื่อมีการเปิดไฟส่องไปยังตัวอุโบสถจะส่องประกายสีทองสวยงาม ปัจจุบันวัดนี้ได้รับความสนใจจากนักท่องเที่ยว เข้ามาถ่ายรูปเป็นที่ระลึก และยังมีประชาชนอีกไม่น้อยที่มีความศรัทธาในตำนานสมบัติพระเจ้าจักรพรรดิ ซึ่งเป็นวัตถุมงคลตำนานสิ่งศักดิ์สิทธิ์ของวัดเขาทะโลภ

วัดเก่าเขาน้อย

วัดเก่าเขาน้อย ตั้งอยู่บนเขาน้อย หมู่ที่ 2 บ้านปากน้ำปราณ ถนนทางขึ้นไม่ชันมาก มีความปลอดภัย จะมองเห็นวิวทิวทัศน์สวยงามด้านหน้า และจะเห็นทะเลสวยสุดลูกหูลูกตา ด้านหลังของตัวโบสถ์จะเป็นทิวเขาสูง เห็นวิวทิวทัศน์ที่สวยงาม มีวิหารพระนอน ที่ประดิษฐานพระพุทธรูปไสยาสน์องค์ใหญ่ ความยาว 9 เมตร ซึ่งถือเป็นองค์พระพุทธรูปศักดิ์สิทธิ์องค์หนึ่งของทางวัด เป็นที่สักการบูชาของประชาชนและนักท่องเที่ยว ด้านล่างของวิหารพระนอนสามารถมองเห็นป่ามะพร้าวกว้างไกลสุดลูกหูลูกตา และมองเห็นวิวทะเลชายหาดปากน้ำปราณและเขาทะโลภ

ศาลเจ้าแม่ทับทิมทองและจุดชมวิว

เป็นที่ตั้งศาลเจ้าแม่ทับทิมทอง ตั้งอยู่ที่ หมู่ที่ 1 บ้านท่าลาดกระดาน ภายในศาลประดิษฐานรูปปั้นเจ้าแม่เทียนโหวเจี๋ยบ้อ หรือ เจ้าแม่ทับทิมทองซึ่งมีความศักดิ์สิทธิ์เป็นที่นับถือของชาวปากน้ำปราณมาแต่โบราณ และยังเป็นจุดชมวิวที่มองเห็นทัศนียภาพที่มีความสวยงามมาก เมื่อมองลงมาก็จะเห็นแม่น้ำปราณบุรีและหมู่บ้านปากน้ำปราณอย่างชัดเจน

ศูนย์ศึกษาเรียนรู้ระบบนิเวศป่าชายเลนสิรินาถราชินี

หนึ่งในโครงการปลูกป่าเฉลิมพระเกียรติฯ ที่บริษัท ปตท. จำกัด (มหาชน) น้อมเกล้าฯ ถวายแด่พระบาทสมเด็จพระเจ้าอยู่หัว และเนื่องในวโรกาสที่สมเด็จพระนางเจ้าสิริกิติ์ พระบรมราชินีนาถทรงพระชนมายุครบ 72 พรรษา ทาง ปตท.จึงพัฒนาแปลงปลูกป่าโกงกางในบริเวณพื้นที่นาทุ่งเก่าเพื่อให้กลับมาอุดมสมบูรณ์และสามารถเข้าไปใช้ประโยชน์จากพื้นที่เสื่อมโทรมได้ โดยจัดตั้งเป็นศูนย์การเรียนรู้ระบบนิเวศป่าชายเลนขึ้นเพื่อเปิดโอกาสให้ ประชาชน นักเรียน ได้เข้ามา ศึกษา วิจัย หรือเที่ยวชมซึ่งพื้นที่แห่งนี้ เป็นศูนย์ศึกษาเรียนรู้พื้นที่ที่ถูกทำลายแห่งแรกของประเทศไทย ภายในศูนย์ฯประกอบด้วยพื้นที่อาคารเฉลิมพระเกียรติและส่วนบริการนักท่องเที่ยว, พื้นที่เส้นทางศึกษาธรรมชาติ, พื้นที่ศึกษาเรียนรู้, พื้นที่เชื่อมต่อกับสวนอุทยานปราณบุรี, และพื้นที่ชุมชนใช้ประโยชน์ร่วมกัน

วนอุทยานปราณบุรี

เดิมเป็นโครงการอันเนื่องมาจาก พระราชดำริของสมเด็จพระนางเจ้าสิริกิติ์ พระบรมราชินีนาถ โดยกำหนดพื้นที่เป็นป่าสงวนแห่งชาติป่าคลองเก่า คลองคอย มีพื้นที่ประมาณ 1,984 ไร่ ประกอบด้วย ป่าชายเลนและมีแม่น้ำปราณบุรีไหลผ่านตอนกลางของพื้นที่ป่า ปัจจุบันกรมป่าไม้ได้ประกาศให้เป็นวนอุทยาน มีพื้นที่ 700 ไร่ วนอุทยานปราณบุรีมีหาดทรายขาวสะอาดร่มรื่น ด้วยแนวสนทอดยาว 1 กิโลเมตร อยู่

ทางด้านตะวันออกของอุทยานฯ สามารถมองเห็นทิวทัศน์ของทะเล เกาะสิงโต เขาตะเกียบและเขาเต่า จุดที่น่าสนใจแวะเที่ยวชมได้แก่ เส้นทางเดินศึกษาธรรมชาติป่าชายเลนและกิจกรรมล่องเรือ เป็นสะพานไม้ยกระดับ สามารถเที่ยวชมและศึกษาเกี่ยวกับทรัพยากรธรรมชาติ ระบบนิเวศป่าชายเลนอย่างใกล้ชิด บริเวณทางเดินติดตั้งป้ายสื่อความหมายตลอดเส้นทางที่มีความยาว 1,000 เมตร มีท่าเรือขนาดเล็กเชื่อมกับสะพานทางเดินฯ ซึ่งเป็นจุดที่พักผ่อน สามารถทำกิจกรรมล่องเรือ สัมผัสกับความงามตามธรรมชาติและศึกษาระบบนิเวศของป่าชายเลนทางน้ำ มีพันธุ์ไม้หายากชนิดและรวมทั้งชมวิถีชีวิตชาวบ้านที่อาศัยอยู่ริมคลอง นักท่องเที่ยวสามารถนั่งเรือชมวิถีชาวบ้านสองฝั่งแม่น้ำปราณบุรี และชมป่าชายเลน โดยมีเรือบริการนำเที่ยวไว้บริการแก่นักท่องเที่ยว

ลานแหลมเกด ณ ปากน้ำปราณ

ตั้งอยู่หมู่ที่ 5 ตำบลปากน้ำปราณ ได้เกิดขึ้น ตั้งแต่ปี พ.ศ. 2556 โดย อบต. ได้รับงบประมาณสนับสนุนจากกรมโยธาธิการและผังเมือง ทำให้เกิดแหล่งท่องเที่ยวและสถานที่พักผ่อนแห่งใหม่ในพื้นที่อำเภอปราณบุรี เป็นสถานที่พักผ่อนของคนประจวบและนักท่องเที่ยว ลักษณะเป็นลานกว้าง ตกแต่งปูพื้นสลัสนิยสวยงาม มีที่สำหรับนั่งเล่นหลายจุด ทำให้บริเวณนี้เป็นที่พักผ่อน เป็นสถานที่ออกกำลังกายของชมรมต่างๆ เช่น แอโรบิค ปั่นจักรยาน วิ่ง หรือบางครั้งครอบครัวพาเด็กเล็กมาพักผ่อน ในเวลาเย็น หรือวันหยุด เสาร์ - อาทิตย์อาทิตย์ โดยได้ตั้งชื่อลานตามการเรียกดั้งเดิมของชาวบ้านรุ่นเก่าแก่ ว่า “ลานแหลมเกด”

ลานสุขสวัสดิ์ หรือ ลานยืนดีต้อนรับ

ตั้งอยู่หมู่ที่ 5 ตำบลปากน้ำปราณ ได้เกิดขึ้น ตั้งแต่ปี พ.ศ. 2558 โดยองค์การบริหารส่วนตำบลปากน้ำปราณ ได้รับงบประมาณสนับสนุนจากกรมโยธาธิการและผังเมือง ทำให้เกิดแหล่งท่องเที่ยวและสถานที่พักผ่อนแห่งใหม่ในพื้นที่ อำเภอปราณบุรี เป็นสถานที่พักผ่อนของคนประจวบและนักท่องเที่ยว ลักษณะเป็นลานกว้าง ตกแต่งปูพื้นสลัสนิยสวยงาม ประดับไฟสวยงาม มีที่สำหรับนั่งเล่นหลายจุด ทำให้บริเวณนี้เป็นที่พักผ่อน เป็นสถานที่ออกกำลังกาย หรือบางครั้งครอบครัวพาเด็กเล็กมาวิ่งเล่น ในเวลาเย็นหรือวันหยุด เสาร์ - อาทิตย์ โดยได้ตั้งชื่อลานตามชื่อของหมู่บ้าน แต่ชาวบ้านหรือนักท่องเที่ยวจะเรียกติดปากว่า “ลานยืนดีต้อนรับ” โดยปัจจุบันองค์การบริหารส่วนตำบลปากน้ำปราณ ได้จัดทำซุ้มเฉลิมพระเกียรติ ติดตั้ง ณ สถานที่นี้ด้วย

จุดเช็คอิน ตาลสามต้น ณ ปากน้ำปราณ

จุดเช็คอิน Check In “ตาลสามต้น” หรือที่เรียกว่า “แลนด์มาร์ก ปากน้ำปราณ” เป็นที่รู้จักและดึงดูดนักท่องเที่ยว ตั้งอยู่บริเวณถนนเลียบชายหาดปากน้ำปราณ ถนนที่มีความสวยงามและความยาวหลายกิโลเมตรเลียบชายหาด เมืองแห่งปลาหมึกแดดเดียวแสนอร่อย ซึ่งได้รับความนิยม เมื่อกรมโยธาธิการและผังเมืองจัดสรรงบประมาณสนับสนุนโครงการพัฒนาพื้นที่ชายหาดปราณบุรี ทำให้บริเวณชายหาดตลอดเส้นทางมีความสวยงาม เงียบสงบ บรรยากาศที่เป็นธรรมชาติ ทำให้นักท่องเที่ยวเกิดความประทับใจ เล่าต่อกัน ทำให้เกิดกระแสเสียงลือถึง จุดเช็คอิน “ตาลสามต้น” ว่ากันว่า ถ้ามาปากน้ำปราณแล้วมาไม่ถึงต้นตาล 3 ต้น ก็ถือว่ามาไม่ถึงปากน้ำปราณ ปราณบุรี

ส่วนที่ 3

ยุทธศาสตร์องค์กรปกครองส่วนท้องถิ่น

ความสัมพันธ์ระหว่างแผนพัฒนาระดับมหภาค

1. แผนยุทธศาสตร์ชาติ 20 ปี

ในอนาคต 20 ปีข้างหน้า สภาพแวดล้อมทั้งภายในและภายนอกประเทศจะมีการเปลี่ยนแปลงอย่างมีนัยสำคัญในทุกมิติ ซึ่งจะส่งผลกระทบต่ออนาคตการพัฒนาประเทศไทยเป็นอย่างมาก เงื่อนไขและสถานการณ์ภายในประเทศปัจจุบันและแนวโน้มการเปลี่ยนแปลงในอนาคตโดยเฉพาะอย่างยิ่งลักษณะในเชิงโครงสร้างทั้งทางเศรษฐกิจและสังคมที่เป็นจุดแข็งและจุดอ่อนนั้นเมื่อต้องเผชิญและผสมผสานกับปัจจัยภายนอกก็จะส่งผลให้เกิดเป็นโอกาสหรือความเสี่ยงของประเทศในหลายด้าน จึงต้องมีการกำหนดยุทธศาสตร์ที่เหมาะสมเพื่อแก้จุดอ่อนและเสริมจุดแข็งให้เอื้อต่อการพัฒนาประเทศให้บรรลุซึ่งเป้าหมายการสร้างและรักษาไว้ซึ่งผลประโยชน์แห่งชาติในการที่จะให้ประเทศไทยมีความมั่นคงในทุกด้าน คนในชาติมีคุณภาพชีวิตที่ดีและมั่นคง และประเทศสามารถพัฒนาไปได้อย่างยั่งยืน ทั้งนี้การวิเคราะห์ที่ได้ข้อสรุปเกี่ยวกับจุดแข็ง จุดอ่อน โอกาสและข้อจำกัดรวมทั้งความเสี่ยงของประเทศ จะนำไปสู่การกำหนดตำแหน่งเชิงยุทธศาสตร์ของประเทศที่ชัดเจนและได้รับการยอมรับร่วมกันในสังคมไทยที่จะส่งผลให้เกิดการผนึกกำลังและระดมทรัพยากรอย่างมีประสิทธิภาพในการขับเคลื่อนพัฒนาไปในทิศทางที่สอดคล้องกัน การดำเนินการมีบูรณาการและเป็นเอกภาพภายใต้การมองภาพอนาคตของประเทศที่เป็นภาพเดียวกัน

สาระสำคัญของยุทธศาสตร์ชาตินี้ ประกอบด้วย เป้าหมายของชาติที่คนไทยทุกคนต้องบรรลุร่วมกัน รวมทั้งนโยบายแห่งชาติและมาตรการเฉพาะ ซึ่งเป็นแนวทาง ทิศทาง และวิธีการที่ทุกองค์กรและคนไทยทุกคนต้องมุ่งดำเนินการไปพร้อมกันอย่างประสานสอดคล้องกัน เพื่อให้บรรลุสิ่งที่คนไทยทุกคนต้องการคือประเทศไทยมั่นคงและยั่งยืน ในทุกสาขาของกำลังอำนาจแห่งชาติ อันได้แก่ การเมืองภายในประเทศ การเมืองต่างประเทศ เศรษฐกิจ สังคมจิตวิทยา การทหาร วิทยาศาสตร์และเทคโนโลยี การพลังงาน ทรัพยากรธรรมชาติและสิ่งแวดล้อม และเทคโนโลยีสารสนเทศและการสื่อสาร

อย่างไรก็ตาม ประเทศไทยยังมีจุดอ่อนในเชิงโครงสร้างหลายด้านทั้งทางเศรษฐกิจ สังคม และการเมืองลักษณะเชิงโครงสร้างที่เป็นจุดอ่อนสำคัญของประเทศไทย ได้แก่ โครงสร้างประชากรสูงอายุมากขึ้นตามลำดับในขณะที่คุณภาพคนเฉลี่ยยังต่ำและการออมไม่เพียงพอรวมทั้งประเทศขาดแคลนแรงงานทั้งในกลุ่มทักษะฝีมือสูงและกลุ่มทักษะฝีมือระดับล่างและทักษะฝีมือ ในขณะที่ผลิตภาพแรงงานโดยเฉลี่ยอยู่ในระดับต่ำ ระบบเศรษฐกิจมีผลิตภาพการผลิตโดยรวมต่ำและอาศัยการเพิ่มด้านปริมาณเป็นแรงขับเคลื่อนหลัก สัดส่วนภาคการค้าระหว่างประเทศต่อขนาดของเศรษฐกิจสูงมากแต่เศรษฐกิจภายในประเทศมีขนาดเล็กเศรษฐกิจไทยจึงอ่อนไหวและผันผวนตามปัจจัยภายนอกเป็นสำคัญ ฐานการผลิตเกษตรและบริการมีผลิตภาพต่ำและขาดการเพิ่มมูลค่าโดยอาศัยองค์ความรู้เทคโนโลยีและนวัตกรรม การลงทุนเพื่อการวิจัยและพัฒนาอย่างไม่เพียงพอและการวิจัยที่ดำเนินการไปแล้วไม่ถูกนำมาใช้ให้เกิดประโยชน์เชิงเศรษฐกิจและสังคมได้อย่างคุ้มค่า การพัฒนานวัตกรรมเป็นไปอย่างล่าช้า สำหรับการดำเนินงานภาครัฐก็ยังขาด

(8) การยึดถือหลักการบริหารจัดการที่ดีและระบอบประชาธิปไตยและสิทธิมนุษยชนที่มีความเข้มข้นมากขึ้น

2. วิสัยทัศน์

วิสัยทัศน์ “ มั่นคง มั่งคั่ง ยั่งยืน ” นำไปสู่การพัฒนาให้คนไทยมีความสุข ภายใต้ “ปรัชญาของเศรษฐกิจพอเพียง”

3. ยุทธศาสตร์ชาติ

การพัฒนาประเทศจึงจำเป็นต้องกำหนดยุทธศาสตร์ชาติในระยะยาว เพื่อถ่ายทอดสู่การปฏิบัติในแต่ละช่วงเวลาอย่างบูรณาการ และสร้างความเข้าใจถึงอนาคตของประเทศไทยร่วมกันและเกิดการรวมพลังของทุกภาคส่วนในสังคมทั้งประชาชน เอกชน ประชาสังคม ในการขับเคลื่อนพัฒนาเพื่อการสร้างและรักษาไว้ซึ่งผลประโยชน์แห่งชาติและบรรลุวิสัยทัศน์ “ มั่นคง มั่งคั่ง ยั่งยืน ” ที่ต้องการให้ประเทศมีขีดความสามารถในการแข่งขัน มีรายได้สูงหลุดพ้นจากกับดักรายได้ปานกลาง คนไทยมีความสุข อยู่ดี กินดี สังคมมีความมั่นคง เสมอภาคและเป็นธรรม ยุทธศาสตร์ชาติจึงประกอบด้วย 6 ยุทธศาสตร์ ได้แก่

- (1) ยุทธศาสตร์ด้านความมั่นคง
- (2) ยุทธศาสตร์ด้านการสร้างความสามารถในการแข่งขัน
- (3) ยุทธศาสตร์การพัฒนาและเสริมสร้างศักยภาพคน
- (4) ยุทธศาสตร์ด้านการสร้างโอกาสความเสมอภาคและเท่าเทียมกันทางสังคม
- (5) ยุทธศาสตร์ด้านการสร้างการเติบโตบนคุณภาพชีวิตที่เป็นมิตรกับสิ่งแวดล้อม
- (6) ยุทธศาสตร์ด้านการปรับสมดุลและพัฒนาระบบการบริหารจัดการภาครัฐ

แผนพัฒนาเศรษฐกิจและสังคมแห่งชาติ ฉบับที่ 12

1. กรอบวิสัยทัศน์แผนพัฒนาฯ ฉบับที่ 12

จากสถานะของประเทศและบริบทการเปลี่ยนแปลงต่างๆ ที่ประเทศกำลังประสบอยู่ ทำให้การกำหนดวิสัยทัศน์แผนพัฒนาฯ ฉบับที่ 12 ยังคงมีความต่อเนื่องจากวิสัยทัศน์แผนพัฒนาฯ ฉบับที่ ๑๑ และกรอบหลักการของการวางแผนที่น้อมนำและประยุกต์ใช้หลักปรัชญาของเศรษฐกิจพอเพียง ยึดคนเป็นศูนย์กลางของการพัฒนาอย่างมีส่วนร่วม การพัฒนาที่ยึดหลักสมดุล ยั่งยืน โดยวิสัยทัศน์ของการพัฒนาในแผนพัฒนาฯ ฉบับที่ 12 ต้องให้ความสำคัญกับการกำหนดทิศทางการพัฒนาที่มุ่งสู่การเปลี่ยนผ่านประเทศไทยจากประเทศที่มีรายได้ปานกลางไปสู่ประเทศที่มีรายได้สูง มีความมั่นคง และยั่งยืน สังคมอยู่ร่วมกันอย่างมีความสุข และนำไปสู่การบรรลุวิสัยทัศน์ระยะยาว “ มั่นคง มั่งคั่ง ยั่งยืน ” ของประเทศ

2. การกำหนดตำแหน่งทางยุทธศาสตร์ของประเทศ (Country Strategic Positioning)

เป็นการกำหนดตำแหน่งทางยุทธศาสตร์ของประเทศที่สอดคล้องกับยุทธศาสตร์ชาติที่สคช.ได้จัดทำขึ้น ประเทศเป็นประเทศรายได้สูงที่มีการกระจายรายได้อย่างธรรม เป็นศูนย์กลางด้านการขนส่งและโลจิสติกส์ของภูมิภาคสู่ความเป็นชาติการค้าและบริการ (Trading and Service Nation) เป็น

ประสิทธิภาพ ขาดความโปร่งใส และขาดความรับผิดชอบ ปัญหาคอร์รัปชันมีเป็นวงกว้าง การพัฒนาโครงสร้างพื้นฐานและระบบโลจิสติกส์รวมทั้งการบริหารจัดการน้ำยังมีความล่าช้า ขณะที่ความเหลื่อมล้ำและความแตกแยกในสังคมไทยยังเป็นปัญหาที่ท้าทายมาก รวมทั้งปัญหาในด้านทรัพยากรธรรมชาติและสิ่งแวดล้อมที่เผชิญกับภาวะขยะล้นเมืองและสิ่งแวดล้อมเสื่อมโทรมลงในทุกด้าน

สำหรับโครงสร้างทางเศรษฐกิจยังอ่อนแอหลายด้านและจะเป็นความเสี่ยงสำหรับการพัฒนาให้มีความยั่งยืนไปได้ในระยะยาว โครงสร้างการผลิตของประเทศไทยได้ปรับเปลี่ยนจากฐานเกษตรกรรมไปสู่อุตสาหกรรมที่เน้นการผลิตเพื่อส่งออกโดยอาศัยการลงทุนจากต่างประเทศเป็นแรงขับเคลื่อนหลัก โดยอาศัยความได้เปรียบด้านปริมาณแรงงานที่เพียงพอและค่าแรงต่ำรวมทั้งมาตรการจูงใจทางภาษีดึงดูดการลงทุนจากต่างประเทศ ฐานการผลิตอุตสาหกรรมที่พัฒนาต่อเนื่องมาจนถึงปัจจุบันต้องพึ่งพิงข้อมูลเทคโนโลยีจากต่างประเทศเป็นหลักโดยที่การถ่ายทอดเทคโนโลยีไม่ประสบความสำเร็จส่วนหนึ่งเป็นเพราะการพัฒนากำลังคนเพื่อดูดซับเทคโนโลยีและองค์ความรู้ไม่มีความพร้อม การขยายฐานอย่างรวดเร็วของอุตสาหกรรมจึงอาศัยความได้เปรียบด้านแรงงานค่าแรงขั้นต่ำ ความอุดมสมบูรณ์ด้านทรัพยากร และความหลากหลายหรือช่องโหว่ด้านกฎระเบียบรวมทั้งมาตรฐานต่างๆ เป็นปัจจัยหลักในการผลิตและการบริการ ต้นทุนต่ำ การแข่งขันของประเทศไทยในตลาดโลกจึงอาศัยการแข่งขันด้านราคาเป็นอำนาจต่อรองหลักเพื่อสร้างรายได้จากการส่งออก

ขณะที่ภาคการเกษตรมีผลิตภาพการผลิตต่ำ การนำเทคโนโลยีเข้ามาเพิ่มประสิทธิภาพยังมีน้อย ผลผลิตการเกษตรต้องขึ้นอยู่กับสภาพดินฟ้าอากาศเป็นหลัก การแก้ปัญหาภาคเกษตรมักดำเนินการด้วยมาตรการระยะสั้นและบิดเบือนกลไกตลาด ยิ่งเมื่อประกอบกับความเสี่ยงจากการเปลี่ยนแปลงสภาพภูมิอากาศที่ผันผวนรุนแรงขึ้นและประเทศไทยยังขาดระบบการบริหารจัดการน้ำ ประเทศไทยจึงเผชิญกับความท้าทายในการที่จะสร้างฐานเศรษฐกิจชีวภาพ (bio-bases) และการรักษาฐานการส่งออกอาหารที่สำคัญของโลก รวมถึงมีความเสี่ยงในเรื่องความมั่นคงด้านอาหารในประเทศเองทั้งในเรื่องการมีปริมาณที่เพียงพอและการมีระดับที่สามารถเข้าถึงได้สำหรับประชาชนทุกกลุ่ม

สำหรับภาคบริการซึ่งเป็นรายได้ที่มีความสำคัญมากขึ้นตามลำดับสำหรับประเทศไทยนั้นยังอาศัยฐานบริการดั้งเดิมเป็นหลักโดยเฉพาะอย่างยิ่งการท่องเที่ยว โดยที่สาขาการท่องเที่ยวเองก็ยังมีแนวโน้มในเชิงปริมาณแต่ขาดคุณภาพและการพัฒนาผลิตภัณฑ์ใหม่ๆอย่างต่อเนื่อง แหล่งท่องเที่ยวเสื่อมโทรมลงขณะที่ยังขาดการกำหนดกลยุทธ์และเป้าหมายที่ชัดเจนในการพัฒนาบริการใหม่ๆที่จะเป็นฐานรายได้ใหม่ๆที่มีความสำคัญมากขึ้นสำหรับประเทศไทยภายใต้บริบทประชาคมอาเซียนและท่ามกลางแรงกดดันรอบด้านที่ประเทศไทยจะต้องปรับโครงสร้างการผลิตไปสู่ฐานบริการมากขึ้น การเตรียมกำลังคนสำหรับสนับสนุนบริการใหม่ๆยังขาดความพร้อม รวมถึงยังต้องยกระดับมาตรฐานการบริการให้เป็นแบรนด์ที่ได้รับการยอมรับอย่างแพร่หลาย ฐานบริการใหม่ๆที่สำคัญสำหรับอนาคตประเทศไทย ได้แก่ การเป็นศูนย์กลางบริการด้านสุขภาพ การให้บริการการศึกษานานาชาติ การท่องเที่ยวเชิงคุณภาพและการพัฒนาผลิตภัณฑ์ร่วมกับประเทศเพื่อนบ้านรวมถึงการเป็นศูนย์ประชุมนานาชาติ การเป็นผู้ให้บริการด้านโลจิสติกส์ การเป็นที่ตั้งของบริษัทแม่หรือศูนย์ปฏิบัติการประจำภูมิภาค และบริการด้านการเงิน เป็นต้น

นอกจากสถานการณ์และสภาพแวดล้อมของประเทศในปัจจุบันทั้งที่เป็นจุดแข็งและจุดอ่อน และแนวโน้มบริบทและเงื่อนไขการพัฒนาภายนอกประเทศดังกล่าว ประเทศไทยยังจะต้องเผชิญกับความเสี่ยงและความท้าทายที่เป็นแนวโน้มในระยะยาวหลายประการที่สำคัญ อันประกอบด้วย

1. ปัจจัยและเงื่อนไขภายในประเทศ ได้แก่

(1) การเปลี่ยนแปลงโครงสร้างประชากรผู้สูงอายุอย่างสมบูรณ์ ในระยะเวลา 15-20 ปีต่อจากนี้ไป จะมีนัยยะที่สำคัญยิ่งต่อการพัฒนาประเทศ กำลังคนในวัยเด็กและวัยแรงงานลดลง ผู้สูงอายุจะเพิ่มขึ้นอย่างรวดเร็ว ย่อมส่งผลกระทบต่อศักยภาพทางเศรษฐกิจของประเทศ รูปแบบการใช้จ่าย การลงทุนและการออม ตลอดจนค่าใช้จ่ายด้านสุขภาพ ความมั่นคงทางสังคมและคุณภาพชีวิตผู้สูงอายุ

(2) ข้อจำกัดด้านทรัพยากร ทั้งด้านแรงงานและทรัพยากรธรรมชาติที่มีนัยยะต่อต้นทุนการผลิตและสภาพแวดล้อมความเป็นอยู่ของประชาชน

(3) ปัญหาความเหลื่อมล้ำในมิติต่างๆที่มีนัยยะต่อการสร้างความสามัคคีสมานฉันท์ในสังคม ข้อจำกัดต่อการยกระดับศักยภาพทุนมนุษย์ ความจำเป็นในการลงทุนเพื่อยกระดับบริการทางสังคมและโครงสร้างพื้นฐานที่มีคุณภาพอย่างทั่วถึง และการปฏิรูปกฎระเบียบและกฎหมายที่ทำให้เกิดความเป็นธรรมและลดความเหลื่อมล้ำ และ

(4) ความอ่อนแอของการบริหารราชการแผ่นดิน ที่ทำให้จำเป็นต้องเร่งปฏิรูประบบราชการและการเมืองเพื่อให้เกิดการบริหารราชการที่ดี

สำหรับเงื่อนไขภายในที่สำคัญและท้าทายต่อการพัฒนาประเทศไทยในอนาคต ในระยะ 20 ปีข้างหน้าที่สำคัญๆได้แก่

(1) กระแสโลกาภิวัตน์ที่เข้มข้นขึ้นอย่างต่อเนื่องและมีความเสี่ยงและความท้าทายต่อการปรับตัวมากขึ้นจากการเคลื่อนย้ายอย่างเสรีและรวดเร็วของผู้คน เงินทุน ข้อมูลข่าวสาร องค์กรความรู้และเทคโนโลยี และสินค้าและบริการ

(2) การรวมกลุ่มเศรษฐกิจในภูมิภาคนำไปสู่ความเชื่อมโยงทุกระบบในขณะที่ศูนย์รวมอำนาจทางเศรษฐกิจโลกเคลื่อนย้ายมาสู่เอเชีย

(3) การเข้าสู่สังคมสูงวัยของโลกส่งผลให้เกิดโอกาสทางธุรกิจใหม่ๆแต่มีความเสี่ยงให้เกิดการแข่งขันแรงงานและเงินทุน

(4) เทคโนโลยีที่ก่อให้เกิดการเปลี่ยนแปลงอย่างรวดเร็วจะกระทบกับธุรกิจและการดำรงชีวิตของคน

(5) ภาวะโลกร้อนและการเปลี่ยนแปลงสภาวะภูมิอากาศที่ผันผวนก่อให้เกิดภัยธรรมชาติที่ทวีความรุนแรงมากขึ้น และกดดันให้ต้องมีการปรับเปลี่ยนรูปแบบดำเนินธุรกิจ การดำรงชีวิต การผลิตและการบริโภคที่เป็นมิตรต่อสิ่งแวดล้อมมากขึ้น

(6) น้ำมันมีปริมาณลดลง ราคาแพงขึ้น และการผลิตพืชพลังงานทดแทนจะส่งผลกระทบต่อความมั่นคงทางอาหารโลก

(7) ความเป็นเมืองที่เติบโตอย่างต่อเนื่องและมีข้อกำหนดของรูปแบบและกฎเกณฑ์ที่เกี่ยวข้องกับลักษณะการใช้พื้นที่ และความเป็นมิตรต่อสิ่งแวดล้อม

แหล่งผลิตสินค้าเกษตรอินทรีย์และเกษตรปลอดภัย แหล่งอุตสาหกรรมสร้างสรรค์และมินิวัตกรรมสูงที่เป็นมิตรต่อสิ่งแวดล้อม

เป้าหมาย

- การหลุดพ้นจากกับดักประเทศรายได้ปานกลางสู่รายได้สูง
- การพัฒนาศักยภาพคนให้สนับสนุนการเจริญเติบโตของประเทศและการสร้างสังคมสูง

วัยอย่างมีคุณภาพ

- การลดความเหลื่อมล้ำในสังคม
- การสร้างการเจริญเติบโตทางเศรษฐกิจและสังคมที่เป็นมิตรกับสิ่งแวดล้อม
- การบริหารราชการแผ่นดินที่มีประสิทธิภาพ

แนวทางการพัฒนา

1. การยกระดับศักยภาพการแข่งขันและการหลุดพ้นกับดักรายได้ปานกลางสู่รายได้สูง

- การส่งเสริมด้านการวิจัยและพัฒนา
- การพัฒนาผลิตภาพแรงงาน
- การส่งเสริมผู้ประกอบการที่เข้มแข็งและพาณิชย์ดิจิทัล
- การลงทุนโครงสร้างพื้นฐาน
- การปรับโครงสร้างการผลิต

2. การพัฒนาศักยภาพคนตามช่วงวัยและการปฏิรูประบบเพื่อสร้างสังคมสูงวัยอย่างมีคุณภาพ

- การพัฒนาศักยภาพคนในทุกช่วงวัยให้สนับสนุนการเจริญเติบโตของประเทศ
- การยกระดับคุณภาพการศึกษาและการเรียนรู้ให้มีคุณภาพ เท่าเทียมและทั่วถึง
- การพัฒนาด้านสุขภาพ
- การสร้างสภาพแวดล้อมและนวัตกรรมที่เอื้อต่อการดำรงชีพในสังคมสูงวัย

3. การลดความเหลื่อมล้ำทางสังคม

- การยกระดับรายได้และสร้างโอกาสในการประกอบอาชีพ
- การจัดบริการทางสังคมให้ทุกคนตามสิทธิขั้นพื้นฐาน และเน้นการสร้างภูมิคุ้มกันระดับปัจเจก
- การสร้างความเสมอภาคในการเข้าถึงทรัพยากร
- การเข้าถึงกระบวนการยุติธรรมอย่างเสมอภาค

4. การรองรับการเชื่อมโยงภูมิภาคและความเป็นเมือง

- การลงทุนด้านโครงสร้างพื้นฐานและสิ่งอำนวยความสะดวกของเมือง
- การพัฒนาด้านการขนส่งและโลจิสติกส์เชื่อมโยงกับเพื่อนบ้าน
- การส่งเสริมการลงทุน การค้าชายแดน และการจัดตั้งเขตพัฒนาเศรษฐกิจพิเศษ

5. การสร้างความเจริญเติบโตทางเศรษฐกิจและสังคมอย่างเป็นมิตรกับสิ่งแวดล้อม

- การรักษาทุนทางธรรมชาติเพื่อการเติบโตสีเขียว
- การส่งเสริมการบริโภคที่เป็นมิตรกับสิ่งแวดล้อม

- การส่งเสริมการผลิต การลงทุน และการสร้างงานสีเขียว
- การจัดการมลพิษและรักษาคุณภาพสิ่งแวดล้อม
- การพัฒนาความร่วมมือด้านสิ่งแวดล้อมระหว่างประเทศ
- การเพิ่มขีดความสามารถในการปรับตัวเพื่อรับรองการเปลี่ยนแปลงสภาพภูมิอากาศ และการบริหารจัดการเพื่อลดความเสี่ยงด้านภัยพิบัติ

6. การบริหารราชการแผ่นดินที่มีประสิทธิภาพ

- การสร้างความโปร่งใสในทุกขั้นตอนของการปฏิบัติราชการ
- การพัฒนาบุคลากรภาครัฐให้มีความเป็นมืออาชีพและเพียงพอต่อการขับเคลื่อนภารกิจภาครัฐร่วมกับภาคเอกชนและภาคประชาสังคมที่เปลี่ยนแปลงไป
- การสร้างรูปแบบการพัฒนา อปท. ให้เหมาะสม
- การสร้างระบบตรวจสอบ ติดตามและประเมินผล

แผนพัฒนาภาค/แผนพัฒนากลุ่มจังหวัด/แผนพัฒนาจังหวัด

1.3.1 ยุทธศาสตร์การพัฒนาเชิงพื้นที่ภาคกลาง

ตามพระราชบัญญัติระเบียบบริหารราชการแผ่นดิน (ฉบับที่ 7) พ.ศ.2550 มาตรา 53/1 และ มาตรา 53/2 บัญญัติให้จังหวัดและกลุ่มจังหวัดทำแผนพัฒนาจังหวัดและแผนพัฒนากลุ่มจังหวัดให้สอดคล้องกับแนวทางการพัฒนาเศรษฐกิจและสังคมแห่งชาติ และตอบสนองความต้องการของประชาชนในท้องถิ่น สำนักงานพัฒนาการเศรษฐกิจและสังคมแห่งชาติ (สศช.) จึงได้จัดทำกรอบยุทธศาสตร์การพัฒนาภาคที่ยึดกระบวนการมีส่วนร่วมของทุกภาคส่วนจากทุกจังหวัดทั้ง 4 ภูมิภาคขึ้น เพื่อสนับสนุนจังหวัดและกลุ่มจังหวัดให้สามารถใช้เป็นกรอบแนวทางในการจัดทำแผนพัฒนาจังหวัดและแผนพัฒนากลุ่มจังหวัด

แนวคิดและหลักการ

1. ยึดแนวคิดการพัฒนาตาม “ปรัชญาของเศรษฐกิจพอเพียง” ให้เกิดการพัฒนาที่สมดุล เป็นธรรมและมีภูมิคุ้มกันต่อผลกระทบจากกระแสการเปลี่ยนแปลงทั้งจากภายนอกและภายในประเทศควบคู่กับแนวคิด “การพัฒนาแบบองค์รวม” ที่ยึด คน ผลประโยชน์ของประชาชน ภูมิสังคม ยุทธศาสตร์พระราชทาน เข้าใจ เข้าถึง และพัฒนา ยึดหลักการมีส่วนร่วมของทุกภาคภาคีการพัฒนาและหลักธรรมาภิบาล เพื่อให้สังคมสมานฉันท์ และอยู่เย็นเป็นสุขร่วมกัน

2. หลักการ มุ่งสร้างความเชื่อมโยงกับแผนระดับชาติต่างๆ นโยบายรัฐบาล แผนการบริหารราชการแผ่นดิน เพื่อสร้างโอกาสทางการพัฒนา สอดคล้องกับภูมิสังคมของพื้นที่ โดย

(1) กำหนดรูปแบบการพัฒนาเชิงพื้นที่ของประเทศและภาค รวมถึงชุมชน

(2) กำหนดบทบาทและยุทธศาสตร์การพัฒนาภาคให้สอดคล้องกับศักยภาพ และโอกาสของพื้นที่ ประกอบด้วยยุทธศาสตร์การพัฒนา 5 ยุทธศาสตร์ ดังนี้

ยุทธศาสตร์ที่ 1 พัฒนาฐานเศรษฐกิจหลักของประเทศให้มีการพัฒนาอย่างต่อเนื่อง โดยมีแนวทางในการพัฒนาทั้งทางด้านอุตสาหกรรม เกษตร ท่องเที่ยว การค้าการลงทุน การบริการ และการพัฒนาระบบโลจิสติกส์ และโครงสร้างพื้นฐานให้มีประสิทธิภาพ

ยุทธศาสตร์ที่ 2 พัฒนาศักยภาพคน สังคม และชุมชนให้มีคุณภาพ มีธรรมาภิบาล โดยมีแนวทางในการพัฒนาทั้งทางด้านการศึกษา สุขภาวะ สถาบันครอบครัว ชุมชน และสังคม และพัฒนาศักยภาพของชุมชน และท้องถิ่น

ยุทธศาสตร์ที่ 3 อนุรักษ์ ฟื้นฟู และพัฒนาทรัพยากรธรรมชาติและสิ่งแวดล้อมให้มีความสมดุลต่อระบบนิเวศ

ยุทธศาสตร์ที่ 4 เสริมสร้างศักยภาพการพัฒนาเมืองและพื้นที่ชายแดนตามแนวเส้นทางเชื่อมโยงทางเศรษฐกิจกับประเทศเพื่อนบ้านทั้งแนว เหนือ-ใต้ และตะวันออก-ตะวันตก

ยุทธศาสตร์ที่ 5 บริหารจัดการพัฒนาพื้นที่เมืองและชนบทอย่างมีส่วนร่วมและเกื้อกูลกัน
ทิศทางการพัฒนากลุ่มจังหวัดภาคกลางตอนล่าง 2

1. ใช้ประโยชน์จากทรัพยากรอย่างเข้มข้นเพื่อเป็นฐานการผลิตอุตสาหกรรมอาหาร การแปรรูปการเกษตร และประมง และอุตสาหกรรมเหล็กต้นน้ำ ซึ่งเป็นแหล่งจ้างงานที่โดดเด่น
2. ภาคเกษตรกรรมและการท่องเที่ยวยังมีบทบาทที่สำคัญต่อการพัฒนากลุ่มจังหวัด
3. การขยายตัวของกิจกรรมทางเศรษฐกิจทำให้เกิดปัญหาผลกระทบต่อสิ่งแวดล้อมซึ่งมีแหล่งกำเนิดจากภาคอุตสาหกรรม ภาคเกษตรกรรม และภาคครัวเรือนโดยเฉพาะน้ำเสียของแม่น้ำสายหลัก และขยะ

4. ความท้าทายต่อการพัฒนาอันเนื่องมาจากการขยายตัวอย่างรวดเร็วของเมืองและแหล่งท่องเที่ยวบริเวณชายฝั่งทะเลอ่าวไทย

ยุทธศาสตร์กลุ่มจังหวัดภาคกลางตอนล่าง 2

วิสัยทัศน์

ฐานเพื่อการลงทุนที่เป็นมิตรกับสิ่งแวดล้อมด้านอุตสาหกรรม เกษตรกรรม อาหาร และการท่องเที่ยว

พันธกิจ

1. สร้างและฟื้นฟูทุนธรรมชาติและทรัพยากรน้ำ เพื่อเป็นฐานในการลงทุนทางอุตสาหกรรม เกษตรกรรม และการท่องเที่ยว
2. เพิ่มผลผลิตด้านการเกษตรและส่งเสริมการท่องเที่ยว
3. พัฒนาสินค้าเกษตรให้มีคุณภาพปลอดภัยและได้มาตรฐาน
4. สร้างระบบเชื่อมโยงแหล่งท่องเที่ยวพื้นที่เศรษฐกิจ และการค้าชายแดน
5. ลดปัญหาความรุนแรงปัญหาการกีดขวางชายฝั่ง

เป้าประสงค์

1. มีระบบโครงสร้างพื้นฐานที่เชื่อมโยงและสนับสนุนการค้าและการลงทุน
2. ทรัพยากรสัตว์น้ำเพิ่มขึ้น
3. สินค้าเกษตรมีคุณภาพปลอดภัย และได้มาตรฐานสากล
4. รายได้จากการท่องเที่ยวสินค้า และบริการเพิ่มขึ้น
5. จำนวนนักท่องเที่ยวที่เพิ่มขึ้น

6. การกีดเขาขายฝั่งทะเลได้รับการแก้ไขอย่างเหมาะสมกับสภาพพื้นที่
7. ผู้ปฏิบัติงานการจัดการขยะมีความรู้ ความสามารถในการจัดการขยะชุมชน
8. สินค้าอุตสาหกรรมสามารถแข่งขันได้และมีมาตรฐานสากล

ตัวชี้วัดผลสำเร็จหลัก (Key Performance Indicators : KPI) ที่ตอบสนองต่อประเด็นความท้าทาย

1. ร้อยละที่เพิ่มขึ้นของมูลค่าผลิตภัณฑ์มวลรวมกลุ่มจังหวัด (GPCP)
2. ร้อยละที่เพิ่มขึ้นของรายได้จากการท่องเที่ยว
3. ร้อยละของแปลง/ฟาร์มที่ได้รับใบรับรองมาตรฐาน GAP
4. จำนวนปะการังเทียมที่ทิ้งลงในทะเล (แท่ง)
5. ระยะทางการกีดเขาขายฝั่งทะเล (กิโลเมตร)
6. ลดระดับความรุนแรงพื้นที่ที่มีการระบาดของศัตรูมะพร้าว

ประเด็นยุทธศาสตร์

ยุทธศาสตร์ที่ 1 การสร้างต้นทุนทางทรัพยากรเพื่อการลงทุน

กลยุทธ์ที่ 1.1 พัฒนาระบบโครงสร้างพื้นฐานเพื่อสนับสนุนการผลิตที่เชื่อมโยงการค้าและการลงทุน

กลยุทธ์ที่ 1.2 บริหารจัดการและฟื้นฟูทรัพยากรสัตว์น้ำให้คงความอุดมสมบูรณ์

กลยุทธ์ที่ 1.3 พัฒนาระบบการผลิตและการจัดการสินค้าด้านการเกษตร

ยุทธศาสตร์ที่ 2 สร้างความเชื่อมโยงด้านการท่องเที่ยว การค้า และพื้นที่เศรษฐกิจ

กลยุทธ์ที่ 2.1 เพิ่มศักยภาพทางการค้า การท่องเที่ยว และเชื่อมโยงพื้นที่เศรษฐกิจ

กลยุทธ์ที่ 2.2 สร้างความสัมพันธ์ทางการค้า การลงทุน และการท่องเที่ยวกับประเทศเพื่อนบ้าน

กลยุทธ์ที่ 2.3 ส่งเสริมการบริหารจัดการพลังงานและสิ่งแวดล้อมชุมชนสีเขียวเพื่อการท่องเที่ยวเชิงอนุรักษ์ตามวิถีท้องถิ่น

กลยุทธ์ที่ 2.4 พัฒนาศักยภาพด้านการตลาด การท่องเที่ยวของกลุ่มจังหวัด

กลยุทธ์ที่ 2.5 พัฒนาศักยภาพบุคลากรด้านการท่องเที่ยวของกลุ่มจังหวัด

กลยุทธ์ที่ 2.6 พัฒนาศักยภาพสินค้าและบริการด้านการท่องเที่ยวของกลุ่มจังหวัด

ยุทธศาสตร์ที่ 3 การอนุรักษ์ทรัพยากรธรรมชาติและสิ่งแวดล้อม

กลยุทธ์ที่ 3.1 ป้องกันการกีดเขาขายฝั่ง

กลยุทธ์ที่ 3.2 พัฒนาศักยภาพด้านการบริหารจัดการด้านทรัพยากรธรรมชาติและสิ่งแวดล้อม

ยุทธศาสตร์ที่ 4 เพิ่มศักยภาพอุตสาหกรรมด้วยนวัตกรรม (Innovation) และแนวคิดเศรษฐกิจสร้างสรรค์ (Creative economy) อย่างยั่งยืน

กลยุทธ์ที่ 4.1 เพิ่มขีดความสามารถในการผลิตและการแข่งขันของอุตสาหกรรม

กลยุทธ์ที่ 4.2 สร้างความเข้มแข็งให้ผู้ประกอบการ และสร้างโอกาสในการค้าการลงทุน

แผนพัฒนาจังหวัดประจวบคีรีขันธ์ 4 ปี (พ.ศ.2561-2564)

วิสัยทัศน์

เมืองท่องเที่ยวเชิงสุขภาพ สับปะรด มะพร้าวที่หนึ่งของโลก ประตุการค้าด้านสิงขร สังคมผาสุก

พันธกิจ

1. พัฒนาจังหวัดประจวบคีรีขันธ์ให้เป็นเมืองท่องเที่ยวเชิงสุขภาพบนพื้นฐานเอกลักษณ์ของจังหวัด
2. ผลักดันจังหวัดประจวบคีรีขันธ์ให้มีขีดความสามารถในการแข่งขันการผลิต การแปรรูป สับปะรด มะพร้าว และสินค้าเกษตรสู่ตลาดโลก
3. ส่งเสริมและพัฒนาด้านการค้า การลงทุน การท่องเที่ยวด้านสิงขร และอาเซียน
4. จังหวัดประจวบคีรีขันธ์เป็นสังคมที่มีความมั่นคงและมีคุณภาพตามวิถีและภูมิปัญญาไทย
5. สร้างความสมดุลในการบริหารจัดการทรัพยากรธรรมชาติและสิ่งแวดล้อม

เป้าประสงค์

1. เพิ่มขีดความสามารถในการแข่งขันด้านการท่องเที่ยว
2. เพิ่มขีดความสามารถในการแข่งขันในภาคเกษตรและอุตสาหกรรม
3. เพิ่มขีดความสามารถในการแข่งขันด้านการค้าชายแดน
4. เพื่อยกระดับคุณภาพชีวิตของประชาชน และสร้างความมั่นคงทางสังคมให้ทั่วถึง รวมทั้งเพิ่มประสิทธิภาพการรักษาความมั่นคงบริเวณชายแดน
5. เพื่ออนุรักษ์ ฟื้นฟู ทรัพยากรธรรมชาติและสิ่งแวดล้อมเพื่อเป็นฐานการพัฒนาอย่างยั่งยืน

ประเด็นยุทธศาสตร์

1. เสริมสร้างความโดดเด่นด้านการท่องเที่ยวบนพื้นฐานเอกลักษณ์ของจังหวัดสู่นานาชาติ

กลยุทธ์

- 1.1 พัฒนาแหล่งท่องเที่ยวที่เป็นเอกลักษณ์ของจังหวัดให้มีคุณภาพ
- 1.2 พัฒนาโครงสร้างพื้นฐาน สิ่งอำนวยความสะดวก สินค้าและความปลอดภัยในแหล่งท่องเที่ยว
- 1.3 พัฒนาคูคลอง สินค้าและบริการ ด้านการท่องเที่ยวให้มีคุณภาพได้มาตรฐาน
- 1.4 เสริมสร้างระบบข้อมูลข่าวสาร การประชาสัมพันธ์ และการตลาดด้านการท่องเที่ยว
2. เพิ่มขีดความสามารถในการแข่งขันในด้านการผลิตและแปรรูป สับปะรด มะพร้าว และสินค้าเกษตรสู่ตลาดโลก

กลยุทธ์

- 2.1 พัฒนาระบบโครงสร้างพื้นฐานที่สนับสนุนระบบการผลิต สับปะรด มะพร้าว และสินค้าเกษตรเพื่อการบริโภคและส่งออก
- 2.2 พัฒนาระบบการผลิต การแปรรูป และการตลาด สับปะรด มะพร้าว ประมง ปศุสัตว์ และสินค้าเกษตรให้ได้คุณภาพมาตรฐานสากลเพื่อการบริโภคและการส่งออก
- 2.3 สร้างเสริมและพัฒนาระบบการผลิตเกษตรอินทรีย์

- 2.4 ส่งเสริมการบริหารจัดการที่สร้างความร่วมมือของหน่วยงานที่เกี่ยวข้องรวมทั้งองค์กรภาคเกษตรกร
- 2.5 ส่งเสริมการศึกษาวิจัยและสร้างนวัตกรรมระบบการผลิตการแปรรูป การตลาดสินค้าเกษตร และเสริมสร้างกระบวนการจัดการความรู้สู่เกษตรกร
3. ส่งเสริมและพัฒนาการค้า การลงทุน การท่องเที่ยวด้านสิงขร และอาเซียน
- กลยุทธ์
- 3.1 ปรับปรุงและพัฒนาโครงสร้างพื้นฐานและพัฒนาระบบโลจิสติกส์เพื่อสนับสนุนการค้าการลงทุน และการท่องเที่ยว
- 3.2 เสริมสร้างความสัมพันธ์และเครือข่ายความร่วมมือระหว่างหน่วยงาน / องค์กรในอาเซียน
- 3.3 ส่งเสริมการเปิดตลาด และพัฒนาความร่วมมือทางการค้า การลงทุน และการท่องเที่ยวทั้งในและต่างประเทศ
4. เสริมสร้างความมั่นคงและสังคมคุณภาพตามวิถีมัชฌิมพัฒนาไทย
- กลยุทธ์
- 4.1 เสริมสร้างสังคมแห่งการมีสุขภาวะที่ดี
- 4.2 ยกระดับมาตรฐานการศึกษาให้ได้มาตรฐานสูงตามมาตรฐานการศึกษา เสริมสร้างสังคมแห่งการเรียนรู้ตลอดชีวิต
- 4.3 เสริมสร้างความเข้มแข็งให้กับครอบครัว ชุมชน ท้องถิ่น และเครือข่ายประชาชนเพื่อพัฒนาคุณภาพชีวิต
- 4.4 เพิ่มขีดความสามารถและสร้างเครือข่ายประชาชนในการป้องกันแก้ไขปัญหาสังคมอาชญากรรมยาเสพติด และการค้ามนุษย์
- 4.5 ส่งเสริมการพัฒนาคุณภาพชีวิตตามแนวทางปรัชญาเศรษฐกิจพอเพียง
- 4.6 เสริมสร้างความมั่นคงและความปลอดภัยบริเวณชายแดน พื้นที่ตอนใน ชายฝั่งทะเล และเกาะ
- 4.7 เสริมสร้างการป้องกันและลดอุบัติเหตุในการคมนาคม
5. เสริมสร้างประสิทธิภาพในการบริหารจัดการทรัพยากรธรรมชาติและสิ่งแวดล้อมที่สมดุล
- กลยุทธ์
- 5.1 สร้างเสริมการอนุรักษ์ รักษา ป่าไม้ ทรัพยากรป่าไม้และป่าชายเลน
- 5.2 เสริมสร้างระบบป้องกันและแก้ไขปัญหาภัยพิบัติทางธรรมชาติ
- 5.3 ลดปริมาณขยะและเพิ่มประสิทธิภาพการบริหารจัดการขยะ และของเสียอันตราย
- 5.4 ส่งเสริมและสนับสนุนการใช้พลังงานทดแทน และการอนุรักษ์พลังงาน
- ยุทธศาสตร์การพัฒนาขององค์กรปกครองส่วนท้องถิ่นในเขตจังหวัด**
- ยุทธศาสตร์ที่ 1 พัฒนาส่งเสริมการท่องเที่ยวและเศรษฐกิจ
- ยุทธศาสตร์ที่ 2 พัฒนาส่งเสริมรายได้และการผลิต
- ยุทธศาสตร์ที่ 3 พัฒนาสังคม การศึกษา และคุณภาพชีวิต

ยุทธศาสตร์ที่ 4 เสริมสร้างประสิทธิภาพในการบริหารจัดการทรัพยากรธรรมชาติและสิ่งแวดล้อม

ยุทธศาสตร์ที่ 5 พัฒนาระบบบริหารงานให้มีความเป็นเลิศ

ยุทธศาสตร์ที่ 6 พัฒนาเส้นทางคมนาคม แหล่งน้ำ และสาธารณูปโภค

ยุทธศาสตร์การพัฒนาของอำเภอปรามบุรี

ยุทธศาสตร์ที่ 1 ทำอำเภอปรามบุรีให้เหมาะสมแก่การเป็นเมืองท่องเที่ยวของครอบครัวและสุขภาพ

ยุทธศาสตร์ที่ 2 พัฒนาให้อำเภอที่ผลิตสับปะรดได้ทั้งคุณภาพและปริมาณที่ดีของจังหวัดประจวบคีรีขันธ์

ยุทธศาสตร์ที่ 3 พัฒนาผลผลิตทางการเกษตรให้มีคุณภาพและปริมาณที่ได้มาตรฐานสากลเป็นอาหารปลอดภัย

ยุทธศาสตร์ที่ 4 สนับสนุนส่งเสริมอุตสาหกรรมไม่ให้เกิดมลภาวะต่อสิ่งแวดล้อม

ยุทธศาสตร์ที่ 5 พัฒนาสังคมพร้อมยกระดับคุณภาพชีวิตของประชาชนให้ได้รับความสะดวกสบายปลอดภัยและเป็นสุข

ยุทธศาสตร์ที่ 6 พัฒนาระบบบริหารงานภาครัฐให้มีประสิทธิภาพบนพื้นฐานหลักธรรมาภิบาล

ยุทธศาสตร์ที่ 7 พัฒนาและเสริมสร้างความเข้มแข็งของหมู่บ้านและชุมชน

ยุทธศาสตร์ที่ 8 การอนุรักษ์และฟื้นฟูทรัพยากรธรรมชาติและสิ่งแวดล้อม

ยุทธศาสตร์ขององค์การบริหารส่วนตำบลปากน้ำปราณ

ยุทธศาสตร์(Strategy)

1. ยุทธศาสตร์ที่ 1 การพัฒนาด้านการท่องเที่ยวเชิงอนุรักษ์และสุขภาพ
2. ยุทธศาสตร์ที่ 2 การพัฒนาด้านโครงสร้างพื้นฐาน
3. ยุทธศาสตร์ที่ 3 การพัฒนาด้านเศรษฐกิจ สังคม และชุมชน
4. ยุทธศาสตร์ที่ 4 การพัฒนาด้านสาธารณสุขและสิ่งแวดล้อม
5. ยุทธศาสตร์ที่ 5 การพัฒนาด้านการศึกษา ศาสนา และวัฒนธรรม
6. ยุทธศาสตร์ที่ 6 การพัฒนาด้านการเมือง – การบริหาร

วิสัยทัศน์(Vision)

บ้านเมืองงดงาม ชาวปากน้ำปราณมีความสุข

พันธกิจ(Mission)

1. พัฒนาตำบลให้เป็นแหล่งท่องเที่ยวเชิงอนุรักษ์และสุขภาพ
2. สร้างเส้นทางคมนาคม ไฟฟ้า ประปา และการขนส่งภายใน
3. พัฒนาคำบลให้เป็นชุมชนที่มีความมั่นคงทางเศรษฐกิจและสังคม
4. สร้างระบบสนับสนุนความร่วมมือด้านสาธารณสุขและสิ่งแวดล้อม
5. สนับสนุนด้านการศึกษา ศาสนาและวัฒนธรรมท้องถิ่น
6. พัฒนาด้านการเมือง การบริหาร และงานบริการ

เป้าประสงค์

1. เพื่ออนุรักษ์และส่งเสริมแหล่งท่องเที่ยวให้คงอยู่อย่างยั่งยืน
2. โครงสร้างพื้นฐานที่ได้มาตรฐาน
3. เพื่อยกระดับรายได้และความเป็นอยู่ของประชาชนในชุมชน
4. เพื่อยกระดับคุณภาพชีวิต และอนุรักษ์ ฟื้นฟู สิ่งแวดล้อม
5. เพื่อส่งเสริมให้เป็นสังคมแห่งการเรียนรู้และสืบสานประเพณีและวัฒนธรรมท้องถิ่นอย่างยั่งยืน
6. บริหารจัดการองค์การตามหลักการบริหารกิจการบ้านเมืองที่ดี

ตัวชี้วัด

1. ร้อยละของจำนวนนักท่องเที่ยวที่เพิ่มขึ้น
2. ร้อยละของโครงสร้างพื้นฐานที่ได้มาตรฐานเพิ่มขึ้น
3. ร้อยละของครัวเรือนที่มีรายได้ต่ำกว่าเกณฑ์ จปฐ. ลดลง
4. ร้อยละความพึงพอใจของประชาชนที่ได้รับการพัฒนาคุณภาพชีวิตด้านสาธารณสุขและสิ่งแวดล้อม
5. ระดับความสำเร็จของโครงการเกี่ยวกับการศึกษา ศาสนา และวัฒนธรรมท้องถิ่น
6. ค่าเฉลี่ย LPA ในแต่ละด้านไม่ต่ำกว่า ร้อยละ 60

กลยุทธ์

ยุทธศาสตร์ที่ 1 การพัฒนาด้านการท่องเที่ยวเชิงอนุรักษ์และสุขภาพ

กลยุทธ์

- พัฒนาสนับสนุนและส่งเสริมกิจกรรมด้านการส่งเสริมการท่องเที่ยว
- พัฒนาและปรับปรุงแหล่งท่องเที่ยวให้มีคุณภาพได้มาตรฐาน
- พัฒนาชุมชนเพื่อการอนุรักษ์และการรักษาแหล่งท่องเที่ยว

ยุทธศาสตร์ที่ 2 การพัฒนาด้านโครงสร้างพื้นฐาน

กลยุทธ์

- ก่อสร้าง ปรับปรุง บำรุง รักษาถนน สะพาน ทางเท้าและท่อระบายน้ำ
- ส่งเสริมระบบสาธารณูปโภค
- การจัดการจราจรและการขนส่งภายใน

ยุทธศาสตร์ที่ 3 การพัฒนาด้านเศรษฐกิจ สังคม และชุมชน

กลยุทธ์

- ส่งเสริมคุณภาพชีวิตของประชาชน
- ส่งเสริมอาชีพและเพิ่มรายได้แก่ประชาชน
- พัฒนาส่งเสริมการเกษตร และการปศุสัตว์
- ส่งเสริมการเกษตรตามแนวพระราชดำริ
- พัฒนาและส่งเสริมความเข้มแข็งของชุมชน

ยุทธศาสตร์ที่ 4 การพัฒนาด้านสาธารณสุขและสิ่งแวดล้อม

กลยุทธ์

- พัฒนาและส่งเสริมคุณภาพชีวิตเกี่ยวกับสาธารณสุข
- ป้องกันและบรรเทาภัยให้ความรู้เกี่ยวกับยาเสพติด
- อนุรักษ์สิ่งแวดล้อมและทรัพยากรธรรมชาติ
- การจัดการระบบบำบัดน้ำเสีย
- ป้องกันและบรรเทาภัยการควบคุมโรค

ยุทธศาสตร์ที่ 5 การพัฒนาด้านการศึกษา ศาสนา และวัฒนธรรม

กลยุทธ์

- ปรับปรุงและพัฒนาระบบการศึกษา
- บำรุง รักษาศาสนา และอนุรักษ์ประเพณี วัฒนธรรม
- ส่งเสริมและพัฒนาเด็กและเยาวชน

ยุทธศาสตร์ที่ 6 การพัฒนาด้านการเมือง - การบริหาร

กลยุทธ์

- ส่งเสริมการมีส่วนร่วมของประชาชนในการบริหารและพัฒนาท้องถิ่น
- ส่งเสริมความจงรักภักดีต่อสถาบันพระมหากษัตริย์ และสร้างความสมานฉันท์
- พัฒนาความรู้ ความสามารถ สมรรถนะ ของบุคลากรให้ได้มาตรฐาน
- ปรับปรุงและพัฒนาระบบการจัดเก็บรายได้ของ อบต.
- พัฒนาการป้องกันและบรรเทาสาธารณภัยให้มีประสิทธิภาพ
- พัฒนาปรับปรุงสถานที่ การปฏิบัติงาน และจัดหาเครื่องมือเครื่องใช้ในการปฏิบัติงานให้เพียงพอและมีประสิทธิภาพ

จุดยืนทางยุทธศาสตร์

จุดยืนทางยุทธศาสตร์ คือ ความมุ่งมั่นอันแน่วแน่ในการวางแผนพัฒนาท้องถิ่น เพื่อให้บรรลุวิสัยทัศน์ขององค์กรปกครองส่วนท้องถิ่น ดังนั้น จุดยืนทางยุทธศาสตร์ขององค์การบริหารส่วนตำบลปากน้ำปราณ คือ **“ เป็นแหล่งท่องเที่ยวที่สวยงามเชิงคุณภาพและยั่งยืน ”**

ด้วยสภาพทางภูมิศาสตร์ องค์การบริหารส่วนตำบลปากน้ำปราณ มีแนวเขตด้านทิศตะวันออกติดกับทะเลอ่าวไทย มีแนวชายหาดยาวประมาณ 8 กิโลเมตร ส่งผลให้องค์การบริหารส่วนตำบลปากน้ำปราณ มีความพร้อมในการส่งเสริมพัฒนาการท่องเที่ยวเป็นอย่างมาก ทำให้เกิดการลงทุนสร้างโรงแรม - รีสอร์ท และการประกอบการด้านการท่องเที่ยวประเภทอื่นอีกมากมาย ซึ่งจะส่งผลให้ประชาชนมีอาชีพที่หลากหลาย โดยไม่ต้องเคลื่อนย้ายแรงงานไปประกอบอาชีพนอกเขตพื้นที่ ทำให้ประชาชนมีสำนึกรักบ้านเกิด ซึ่งจะเป็แรงผลักดันให้เกิดความมีส่วนร่วมในการพัฒนาท้องถิ่นที่ยั่งยืนต่อไป

การวิเคราะห์เพื่อพัฒนาท้องถิ่น

การวิเคราะห์กรอบการจัดทำยุทธศาสตร์ขององค์กรปกครองส่วนท้องถิ่น

3.1.1 การพัฒนาด้านการท่องเที่ยว

ขอบข่ายปริมาณของปัญหา

- ขาดมาตรการดูแลความปลอดภัยแก่นักท่องเที่ยว
- ขาดการประชาสัมพันธ์แหล่งท่องเที่ยว

พื้นที่เป้าหมาย

- 5 หมู่บ้าน ในเขต อบต.ปากน้ำปราม

กลุ่มเป้าหมาย

- ประชาชนทั้ง 5 หมู่บ้าน
- ผู้ประกอบกิจการโรงแรม-รีสอร์ท ร้านอาหาร
- นักท่องเที่ยว

ปัญหาที่คาดว่าจะเกิดในอนาคต

- ปัญหาการขาดการบริหารจัดการที่ดีในการส่งเสริมการท่องเที่ยว อาจส่งผลให้นักท่องเที่ยวลดลง

3.1.2 การพัฒนาด้านโครงสร้างพื้นฐาน

ขอบข่ายปริมาณของปัญหา

- ถนนในหมู่บ้านยังไม่มีประสิทธิภาพเพียงพอ
- ในช่วงฤดูฝนเกิดน้ำท่วมขังในพื้นที่
- ไฟฟ้ารายทางสาธารณะยังมีไม่ทั่วถึง ทำให้เส้นทางสัญจรในเขต อบต.ค่อนข้างมืดเปลี่ยว เป็นอุปสรรคต่อการเดินทาง

พื้นที่เป้าหมาย

- 5 หมู่บ้าน ในเขต อบต.ปากน้ำปราม

กลุ่มเป้าหมาย

- ประชาชนทั้ง 5 หมู่บ้าน
- นักท่องเที่ยว และผู้คนที่เดินทางสัญจรเข้ามาในเขต อบต.ปากน้ำปราม

ปัญหาที่คาดว่าจะเกิดในอนาคต

- การบังคับใช้กฎหมายผังเมืองไม่ได้ผลเต็มที่ เพราะประชาชนไม่ให้ความร่วมมือเท่าที่ควร

3.1.3 การพัฒนาด้านเศรษฐกิจ สังคม และชุมชน

1. ขอบข่ายปริมาณของปัญหาด้านการเกษตร

- เกษตรกรขาดความรู้ ขาดการรวมกลุ่ม ต้นทุนการผลิตสูง ราคาผลผลิตไม่แน่นอน
- ปัญหาดินเสื่อมคุณภาพ ขาดแคลนแหล่งน้ำในการเกษตร

- ขาดแคลนพันธุ์พืช พันธุ์สัตว์ที่มีคุณภาพ
- ปัญหาการใช้สารเคมี สารปฏิชีวนะ ทำให้มีสารตกค้างในผลผลิตเป็นปัญหาด้านการเกษตร
- เกษตรกรขาดการรวมกลุ่มในการผลิต ขาดความรู้ด้านบัญชี ขาดความรู้ในการบริหารจัดการ ขาดเทคโนโลยีในการผลิต

พื้นที่เป้าหมาย

- 5 หมู่บ้านในเขต อบต.ปากน้ำปราน

กลุ่มเป้าหมาย

- กลุ่มเกษตรกรในเขต อบต.ปากน้ำปราน

ปัญหาที่คาดว่าจะเกิดในอนาคต

- ขาดน้ำในการเกษตรและปศุสัตว์
- ปริมาณสัตว์น้ำลดลง ไม่เพียงพอต่อความต้องการ

2. ขอบข่ายปริมาณของปัญหาด้านสังคมและชุมชน

- ปัญหายาเสพติดในพื้นที่
- ปัญหาแรงงานต่างด้าว

พื้นที่เป้าหมาย

- 5 หมู่บ้านในเขต อบต.ปากน้ำปราน

กลุ่มเป้าหมาย

- กลุ่มแรงงานต่างด้าวในเขต อบต.ปากน้ำปราน
- เยาวชนในเขต อบต.ปากน้ำปราน

ปัญหาที่คาดว่าจะเกิดในอนาคต

- เยาวชนมีแนวโน้มจะมีค่านิยมด้านวัตถุมากกว่าความดีงามทางด้านคุณธรรมและจริยธรรม
- มีการเคลื่อนย้ายของกลุ่มแรงงานต่างด้าวเข้ามาในเขต อบต.ปากน้ำปราน ที่เพิ่มขึ้น

3.1.4 การพัฒนาด้านสาธารณสุขและสิ่งแวดล้อม

ขอบข่ายปริมาณของปัญหา

- ประชาชนทั่วไปขาดการออกกำลังกายอย่างสม่ำเสมอ ขาดการบริโภคอาหารที่ถูกต้อง
- ประชาชนขาดการดูแลสุขภาพอนามัยของตนเอง
- ปัญหาการใช้สารเคมีในการเกษตร ปศุสัตว์ ประมง ทำให้ดินและน้ำเสื่อมคุณภาพ
- ปัญหาขยะสิ่งปฏิกูล น้ำเสีย และมลภาวะเป็นพิษ
- ปัญหาการจัดการระบบบำบัดน้ำเสีย

พื้นที่เป้าหมาย

- 5 หมู่บ้าน ในเขต อบต.ปากน้ำปราณ
- วนอุทยาน 2 แห่ง
- ชายหาดปากน้ำปราณ

กลุ่มเป้าหมาย

- เกษตรกรในเขต อบต.ปากน้ำปราณ
- ประชาชนทุกหมู่บ้านในเขต อบต.ปากน้ำปราณ
- นักท่องเที่ยว

ปัญหาที่คาดว่าจะเกิดในอนาคต

- ยังคงมีการใช้สารเคมีในการเกษตร ปศุสัตว์ ประมง ทำให้ดินและน้ำเสื่อมคุณภาพ
- การทิ้งขยะจากนักท่องเที่ยวและประชาชนที่ขาดจิตสำนึกด้านการอนุรักษ์สิ่งแวดล้อม
- ขาดการจัดการระบบบำบัดน้ำเสีย ในครัวเรือน
- ประชาชนมีโรคประจำตัว มีจำนวนเพิ่มขึ้นเนื่องจากวัฒนธรรมการกิน

3.1.5 การพัฒนาด้านการศึกษา ศาสนา และวัฒนธรรมขอบข่ายปริมาณของปัญหา

- ประชาชน เยาวชนส่วนใหญ่มีแนวโน้มจะมีค่านิยมด้านวัตถุมากกว่าความดีงามทางด้านคุณธรรมและจริยธรรม
- การใช้หลักธรรมคำสั่งสอนในทางศาสนา เพื่อเป็นแนวทางในการดำเนินชีวิต และการประกอบอาชีพ ของเยาวชน และประชาชนลดน้อยลง

พื้นที่เป้าหมาย

- 5 หมู่บ้านในเขต อบต.ปากน้ำปราณ

กลุ่มเป้าหมาย

- ประชาชนทั้ง 5 หมู่บ้าน
- โรงเรียนประถมศึกษา 2 โรงเรียน

ปัญหาที่คาดว่าจะเกิดในอนาคต

- ผลสัมฤทธิ์ทางการเรียนโดยเฉพาะวิชาภาษาอังกฤษ วิทยาศาสตร์ และคณิตศาสตร์ต่ำกว่าวิชาอื่นๆ

3.1.6 การพัฒนาด้านการเมือง – การบริหารขอบข่ายปริมาณของปัญหา

- ปัญหาประชาชนขาดระเบียบวินัย และไม่เคารพกฎหมาย
- การขาดความร่วมมือจากประชาชนในทางการเมือง
- ปัญหาการจัดเก็บรายได้ไม่เต็มเม็ดเต็มหน่วย

- ปัญหาการบริการประชาชนไม่ดีเท่าที่ควร
- ประชาชนขาดความรู้ความเข้าใจที่ถูกต้องเกี่ยวกับกิจกรรมของ อบต.
- ประชาชนยังขาดความรู้เกี่ยวกับการใช้กฎหมายในชีวิตประจำวัน

พื้นที่เป้าหมาย

- 5 หมู่บ้านในเขต อบต.ปากน้ำปราม

กลุ่มเป้าหมาย

- ประชาชนใน 5 หมู่บ้าน
- อบต.ปากน้ำปราม

ปัญหาที่คาดว่าจะเกิดในอนาคต

- รายได้ที่ลดลง
- ความปลอดภัยในชีวิตและทรัพย์สินลดลง
- การบังคับใช้กฎหมายไม่ได้ผล ประชาชนไม่ให้ความร่วมมือเท่าที่ควร
- ประชาชนไม่ให้ความร่วมมือในกิจกรรมของ อบต.

3.2 การประเมินสถานการณ์สภาพแวดล้อมภายนอกที่เกี่ยวข้อง

จุดแข็ง (Strengths)

1. มีแหล่งท่องเที่ยวทางธรรมชาติที่สวยงาม และเงียบสงบ เช่น วนอุทยานปรามบุรี วนอุทยานท้าวโกษา (เขากะโหลก), ศาลเจ้าแม่ทับทิมทอง, หาดเขากะโหลก และ ศูนย์เรียนรู้ระบบนิเวศป่าชายเลน สิรินาถราชินี
2. มีอาหารทะเลสด ๆ และอาหารทะเลแปรรูป เช่น หมึกแดดเดียว, กุ้งแห้ง
3. มีที่พัก (โรงแรม-รีสอร์ท) ที่มีเอกลักษณ์เฉพาะตัว โดดเด่นและสวยงาม
4. ผลผลิตทางการเกษตรที่มีคุณค่าทางเศรษฐกิจที่สำคัญ ได้แก่ มะม่วง สับปะรด มะพร้าว และสัตว์น้ำทางทะเล
5. เป็นตำบลที่ประชาชนอยู่กันอย่างสงบสุข มีความปลอดภัยในชีวิตและทรัพย์สินค่อนข้างสูง เป็นผลดีต่อการส่งเสริมการลงทุนและการท่องเที่ยว

จุดอ่อน (Weaknesses)

1. ประชาชนและองค์กรปกครองส่วนท้องถิ่นยังไม่มีส่วนร่วมในการบริหารจัดการทรัพยากรธรรมชาติและสิ่งแวดล้อม การดูแลสุขภาพอนามัยและการศึกษาเท่าที่ควร
2. เส้นทางคมนาคมสู่แหล่งท่องเที่ยวขรุขระไม่สะดวก เป็นอุปสรรคในการส่งเสริมการท่องเที่ยว
3. น้ำไม่เพียงพอในการอุปโภค บริโภค การเกษตร และการท่องเที่ยวในอนาคต
4. แหล่งท่องเที่ยวขาดการประชาสัมพันธ์ ขาดการพัฒนา และขาดการบริหารจัดการที่ดีในการท่องเที่ยว อาจส่งผลให้นักท่องเที่ยวลดน้อยลง หากไม่ได้รับการพัฒนาให้ดีขึ้น

5. เกษตรกรขาดการวางแผนที่ดีในการผลิต ขาดการรวมกลุ่มและใช้เครื่องมือไม่เหมาะสมกับกิจกรรมที่ทำ
6. ไฟแสงสว่างรายทางยังไม่เพียงพอต่อความปลอดภัยในเวลากลางคืน
7. มีการบุกรุกที่สาธารณประโยชน์ (ทุ่งเลี้ยงสัตว์ และชายหาด) จากประชาชนในพื้นที่

โอกาส (Opportunities)

1. เป็นแหล่งท่องเที่ยวที่สำคัญของจังหวัดประจวบคีรีขันธ์
2. รัฐบาลมีการจัดสรรเงินอุดหนุนเฉพาะกิจ ด้านการส่งเสริมการท่องเที่ยว
3. รัฐบาลมีนโยบายกระตุ้นเศรษฐกิจ เช่น ชุมชนพอเพียง โครงการหนึ่งตำบลหนึ่งผลิตภัณฑ์ มีการแปรรูปเพิ่มมูลค่าผลผลิตการเกษตรเพิ่มมากขึ้น

อุปสรรค (Threats)

1. มีงบประมาณไม่เพียงพอในการพัฒนา
2. ปัญหาน้ำเสีย (เนื่องจากไม่มีการกำจัดน้ำเสียที่ถูกต้อง)
3. ปัญหาน้ำท่วมขัง
4. ปัญหาภัยแล้ง
5. ปัญหาด้านยาเสพติด
6. ปัญหาवादภัย (ลมพายุ)

นโยบายของนายกองค์การบริหารส่วนตำบลปากน้ำปราณ (นายนำลาภ อิมหัว)

- 1) การพัฒนาด้านการท่องเที่ยวเชิงอนุรักษ์และสุขภาพ
- 2) การพัฒนาด้านโครงสร้างพื้นฐาน
- 3) การพัฒนาด้านเศรษฐกิจ สังคมและชุมชน
- 4) การพัฒนาด้านสาธารณสุขและสิ่งแวดล้อม
- 5) การพัฒนาด้านการศึกษา ศาสนา และวัฒนธรรม
- 6) การพัฒนาด้านการเมืองการบริหาร

3.2. การวิเคราะห์ศักยภาพการพัฒนาท้องถิ่น

3.2.1. กรอบแนวคิดในการจัดทำยุทธศาสตร์การพัฒนาท้องถิ่น

- พระราชบัญญัติกำหนดแผนและขั้นตอนการกระจายอำนาจให้แก่องค์กรปกครองส่วนท้องถิ่น พ.ศ.2542 มาตรา 16
- การพัฒนาตามนโยบายของรัฐบาล
- การพัฒนาตามแผนพัฒนาเศรษฐกิจและสังคมแห่งชาติ ฉบับที่ 11
- การพัฒนาตามยุทธศาสตร์ประเทศ
- การพัฒนาตามแผนยุทธศาสตร์การบูรณาการการขับเคลื่อนการพัฒนาตามปรัชญาเศรษฐกิจพอเพียง
- การพัฒนาตามยุทธศาสตร์การพัฒนาของคณะกรรมการรักษาความสงบแห่งชาติ
- การพัฒนาตามค่านิยมหลักของคนไทย 12 ประการ ตามนโยบายของ คสช.

- การพัฒนาตามยุทธศาสตร์การพัฒนาเชิงพื้นที่ภาคกลาง
- การพัฒนาตามยุทธศาสตร์กลุ่มจังหวัดภาคกลางตอนล่าง 2
- การพัฒนาตามยุทธศาสตร์การพัฒนาจังหวัดประจวบคีรีขันธ์
- การพัฒนาตามยุทธศาสตร์พัฒนาอำเภอปราณบุรี
- การพัฒนาตามนโยบายของผู้บริหารท้องถิ่น
- ข้อมูลจากการสำรวจข้อมูลครัวเรือน ภายใต้โครงการตำบลสุขภาวะ
- ข้อมูลความจำเป็นขั้นพื้นฐาน (จปฐ.)
- แผนชุมชน หมู่ที่ 1 – 5

3.2.2. ปัจจัยและสถานการณ์การเปลี่ยนแปลงที่มีผลต่อการพัฒนา

ปัญหาของประชาชนในการพัฒนาขององค์การบริหารส่วนตำบลปากน้ำปราณ

- 1) ปัญหาเรื่องสภาพถนนภายในเขตองค์การบริหารส่วนตำบลปากน้ำปราณ ยังมีถนนลูกรังและหินคลุก ซึ่งถนนเหล่านี้จะชำรุดเสียหายง่ายต้องซ่อมแซมบ่อย
- 2) ไฟฟ้าสาธารณะยังมีไม่ถึงหรือแสงสว่างไม่เพียงพอตามถนนตลอดทั้งสาย
- 3) ปัญหาขาดแคลนน้ำอุปโภค บริโภค ขาดแคลนน้ำในการเกษตร ส่งผลต่อการดำรงชีวิตของประชาชน
- 4) เกษตรกรขาดความรู้ความเข้าใจในการใช้เทคโนโลยีทางการเกษตรที่ถูกต้อง จึงไม่สามารถเพิ่มผลผลิตได้ แล้วยังส่งผลกระทบต่อสภาพแวดล้อมอีกด้วย
- 5) ปัญหาการขาดการบำรุงรักษาที่ดิน เนื่องจากเกษตรกรนิยมใช้ปุ๋ยวิทยาศาสตร์เมื่อใช้ปริมาณมาก ๆ และนานจึงทำให้เกิดดินเปรี้ยว ดินแข็ง และขาดความอุดมสมบูรณ์ ได้ผลผลิตที่ต่ำลง
- 6) ปัญหาการขาดการรวมกลุ่มของเกษตรกร ในลักษณะสหกรณ์การเกษตร การทำงานในลักษณะต่างคนต่างทำ จึงทำให้ขาดอำนาจในการต่อรองเรื่องราคาผลผลิตทางการเกษตร
- 7) ปัญหาน้ำท่วมฉับพลันในฤดูฝน
- 8) ปัญหาประชาชนถนอมที่สูง และทับทางระบายน้ำธรรมชาติ
- 9) ปัญหาน้ำเสีย
- 10) การรวมกลุ่มและการรวมตัวกันของเกษตรกรมีน้อย ทำให้เกษตรกรขาดความรู้ความสามารถในการแปรรูปผลผลิตทางการเกษตรเพื่อเพิ่มมูลค่าผลผลิตทางการเกษตรสูงขึ้น
- 11) ประชาชนขาดความรู้ความเข้าใจในการป้องกันและควบคุมโรคติดต่อ และขาดการดูแลเอาใจใส่ในสุขภาพของตนเอง
- 12) ปัญหาการจัดเก็บรายได้อื่นไม่เต็มเม็ดเต็มหน่วย
- 13) ปัญหาแหล่งท่องเที่ยวขาดการพัฒนา ขาดศูนย์บริการนักท่องเที่ยว ในแหล่งท่องเที่ยวต่าง ๆ ขาดสิ่งอำนวยความสะดวกแก่นักท่องเที่ยว

ความต้องการของประชาชนในการพัฒนาตำบลปากน้ำปราณ

- 1) ทำการปรับปรุงผิวจราจรใหม่ โดยก่อสร้างเป็นถนนคอนกรีตหรือลาดยาง

- 2) ทำการตรวจสอบและขยายเขตไฟฟ้าสาธารณะตามริมถนนให้มีแสงสว่างทั่วถึงและเพียงพอ
- 3) จัดเจ้าหน้าที่ดูแลและรับผิดชอบตรวจตราและซ่อมแซมบริการสาธารณะภายในเขต อบต.อย่างทั่วถึง
- 4) ทำการตรวจสอบและพัฒนาแหล่งกักเก็บน้ำให้เพียงพอในการอุปโภค บริโภค การเกษตร และปศุสัตว์
- 5) จัดการประชุม อบรม และสัมมนาให้ความรู้กับเกษตรกรในการปลูกพืชทางเศรษฐกิจให้มีความหลากหลาย
- 6) จัดสรรแหล่งเงินทุนเพื่อให้เกษตรกรกู้ยืมเพื่อนำไปลงทุนประกอบการเกษตร
- 7) ประสานงานกับหน่วยงานต่าง ๆ ที่เกี่ยวข้องกับการเกษตรให้เข้ามาช่วยสาธิตเทคโนโลยีที่ใช้ในการประกอบอาชีพเกษตรกรอย่างเหมาะสม
- 8) ให้ความรู้และสาธิตวิธีการจัดทำปุ๋ยหมักให้แก่เกษตรกรเพื่อนำไปใช้ปรับปรุงดิน
- 9) ดำเนินการส่งเสริมและสนับสนุนจัดหาสื่อการเรียนการสอนที่ดีและมีประสิทธิภาพให้แก่โรงเรียน และศูนย์พัฒนาเด็กเล็ก
- 10) ทำการอบรมให้ความรู้ความเข้าใจแก่ประชาชนในการป้องกันและควบคุมโรคต่างๆ
- 11) ดำเนินการพ่นควันและแจกทรายอะเบทเพื่อกำจัดยุงลายให้ทั่วทุกครัวเรือนในเขต องค์การบริหารส่วนตำบลปากน้ำปราณ
- 12) ทำการปรับปรุงฐานภาษีให้ครบถ้วนสมบูรณ์ ดำเนินการจัดเก็บภาษีให้ทั่วถึงครบถ้วนตามจำนวนผู้เสียภาษี
- 13) จัดหาถังขยะเพื่อรองรับขยะให้เพียงพอ
- 14) ก่อสร้างบ่อบำบัดน้ำเสีย
- 15) จัดสร้างท่อระบายน้ำครอบคลุมทั้งตำบล
- 16) ปรับปรุงการท่องเที่ยวให้อยู่ในสภาพที่ดี มีสิ่งอำนวยความสะดวกแก่นักท่องเที่ยวอย่างเพียงพอ มีศูนย์ข้อมูลและศูนย์บริการนักท่องเที่ยวในแหล่งท่องเที่ยวที่สำคัญ

.....

ส่วนที่ 4

รายละเอียดแผนงาน /โครงการพัฒนาด้านการส่งเสริมการท่องเที่ยว ปีงบประมาณ พ.ศ. 2565 ขององค์การบริหารส่วนตำบลปากน้ำปราณ

ยุทธศาสตร์จังหวัด : ยุทธศาสตร์ที่ 1 เสริมสร้างความโดดเด่นด้านการท่องเที่ยวบนพื้นฐานเอกลักษณ์
ของจังหวัด

ยุทธศาสตร์ที่ 3 ส่งเสริมและพัฒนาการค้า การลงทุน การท่องเที่ยวด้านสิงขรและอาเซียน

ยุทธศาสตร์การพัฒนาของ อปท.ในเขตจังหวัด : ยุทธศาสตร์ที่ 1 พัฒนาส่งเสริมการท่องเที่ยวและ
เศรษฐกิจ

1. ยุทธศาสตร์การพัฒนาด้านการท่องเที่ยวเชิงอนุรักษ์และสุขภาพ

1.1 แผนงานการศาสนา วัฒนธรรมและนันทนาการ

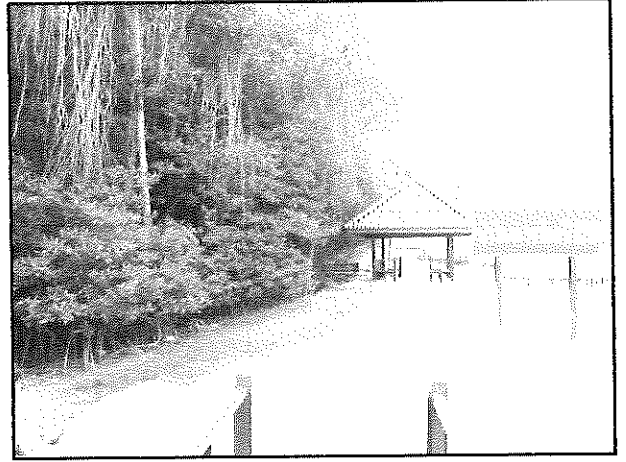
1. โครงการเทศกาลกินหมึกแดดเดียวและอาหารทะเล งบประมาณ 350,000.-บาท
2. โครงการประชาสัมพันธ์แหล่งท่องเที่ยวและของดีตำบลปากน้ำปราณ งบประมาณ
50,000.-บาท
3. โครงการส่งเสริมการท่องเที่ยวประจวบคีรีขันธ์หัตถกรรมเมืองสามอ่าว งบประมาณ
20,000.-บาท
4. โครงการปรับปรุงภูมิทัศน์บริเวณสวนหย่อมเพื่อส่งเสริมการท่องเที่ยว งบประมาณ
50,000.-บาท

ผลที่คาดว่าจะได้รับ

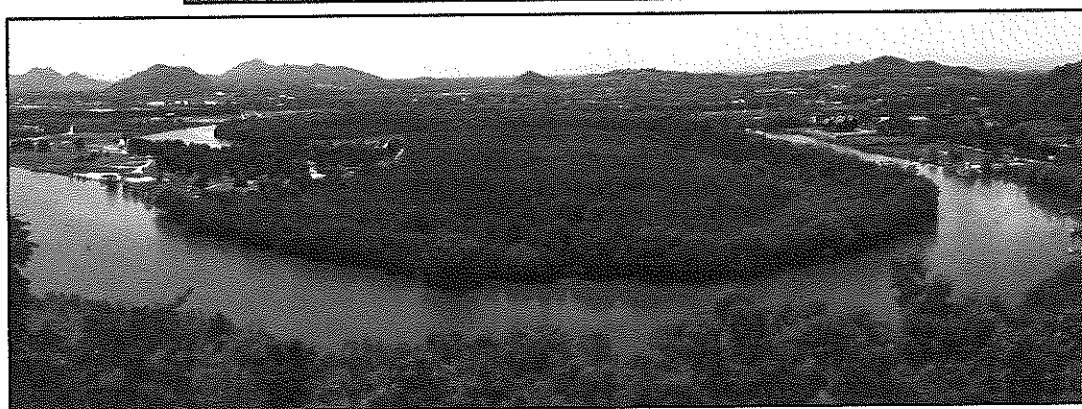
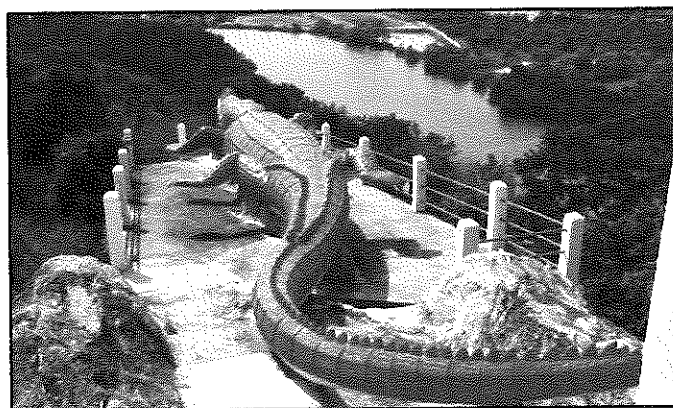
1. มีจำนวนนักท่องเที่ยวเพิ่มมากขึ้น
2. ประชาชนและนักท่องเที่ยวได้รับทราบข้อมูลข่าวสาร แหล่งท่องเที่ยวและของดี ของ
ตำบลปากน้ำปราณ
3. แหล่งท่องเที่ยวพื้นที่ตำบลปากน้ำปราณ ได้รับการพัฒนามีสภาพภูมิทัศน์สวยงามทำให้
เกิดความประทับใจแก่ผู้มาเยือน
4. เป็นสถานที่พักผ่อนหย่อนใจของนักท่องเที่ยวและประชาชนในพื้นที่
5. แหล่งท่องเที่ยวได้รับการพัฒนาตามยุทธศาสตร์การพัฒนาด้านการท่องเที่ยว

.....

ป่าโกงกางร้อยปี(วนอุทยานปราณบุรี)



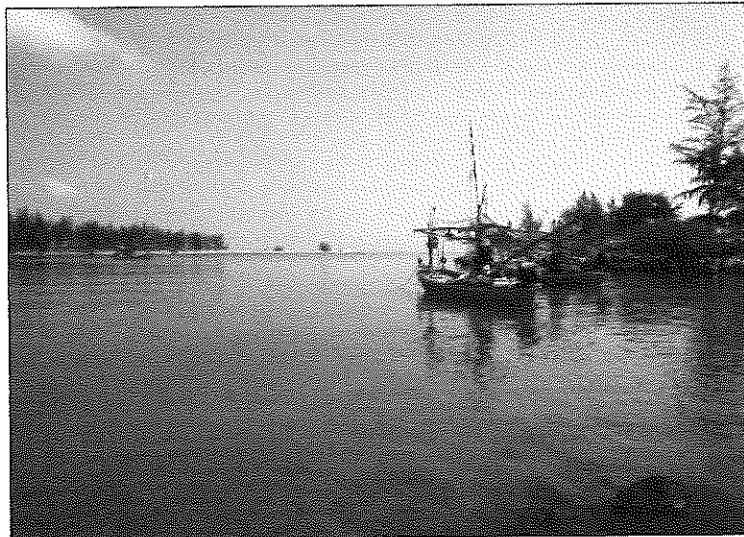
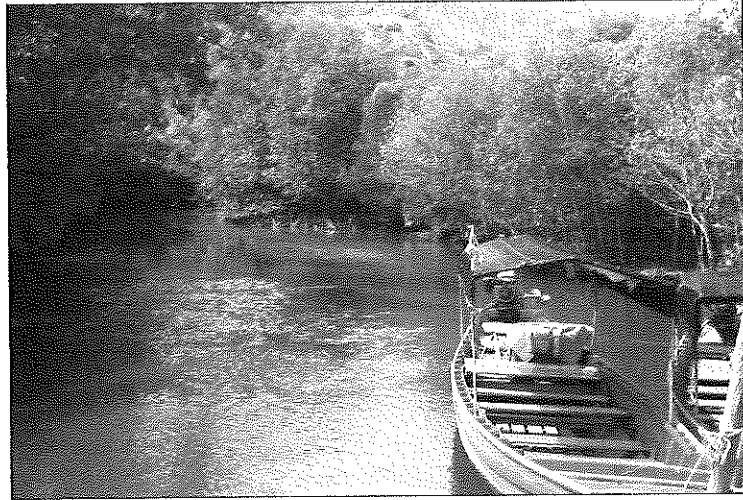
ศาลเจ้าแม่ทับทิมทองและจุดชมวิว (เขาเจ้าแม่)



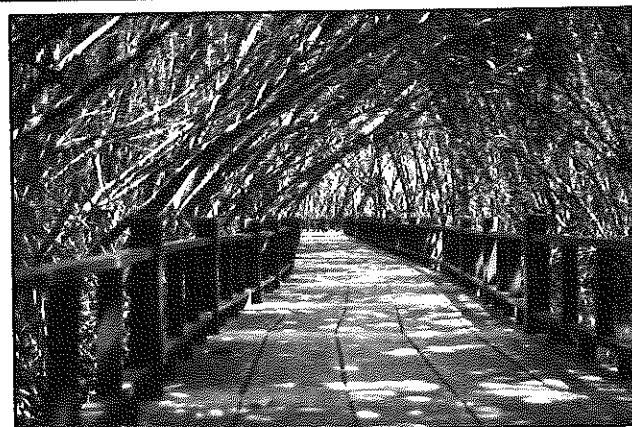
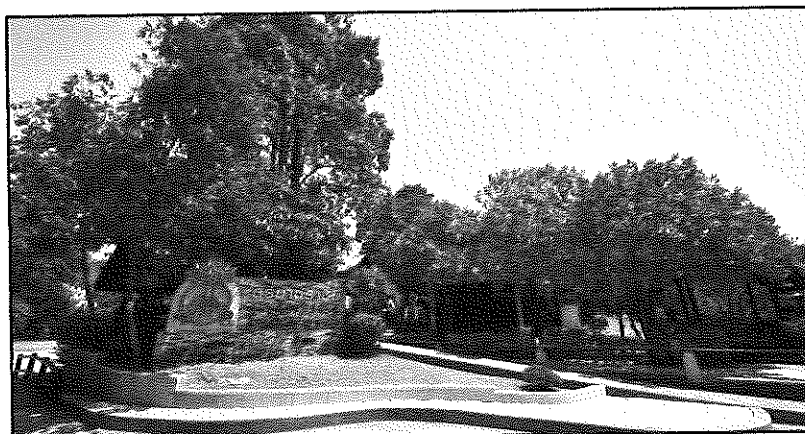
วนอุทยานปราณบุรี



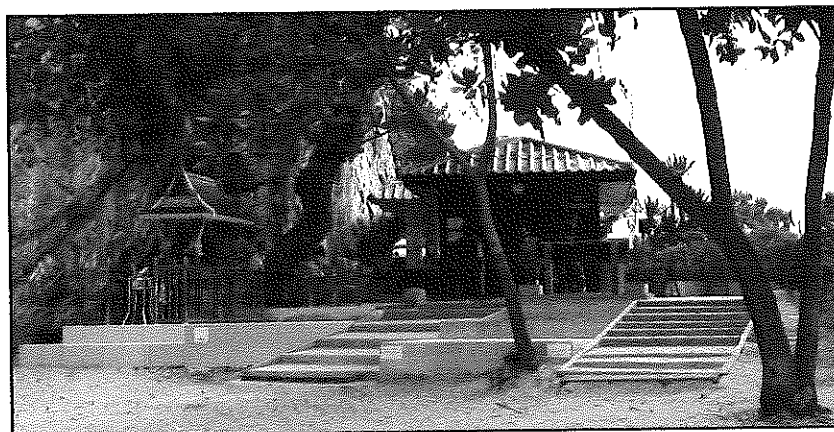
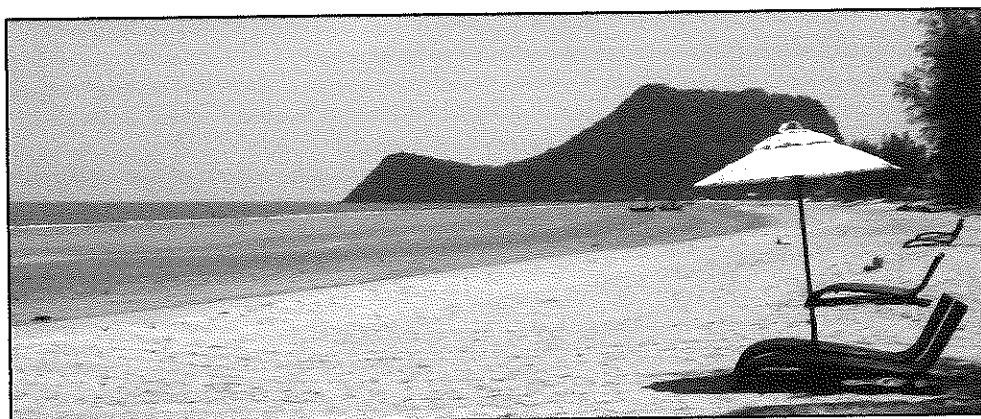
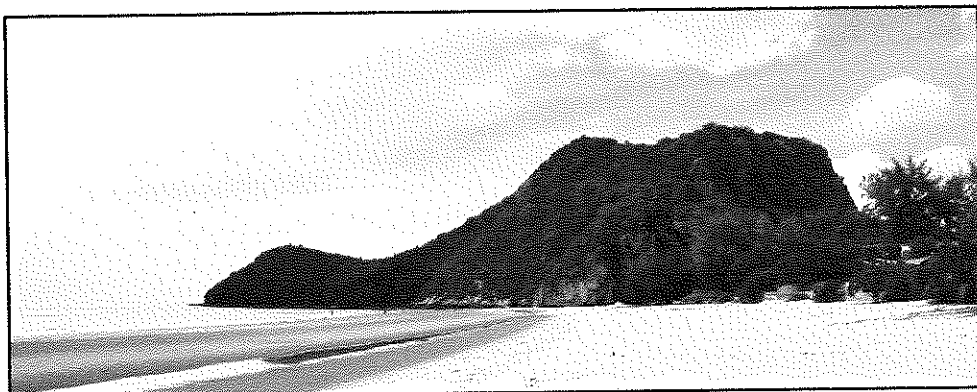
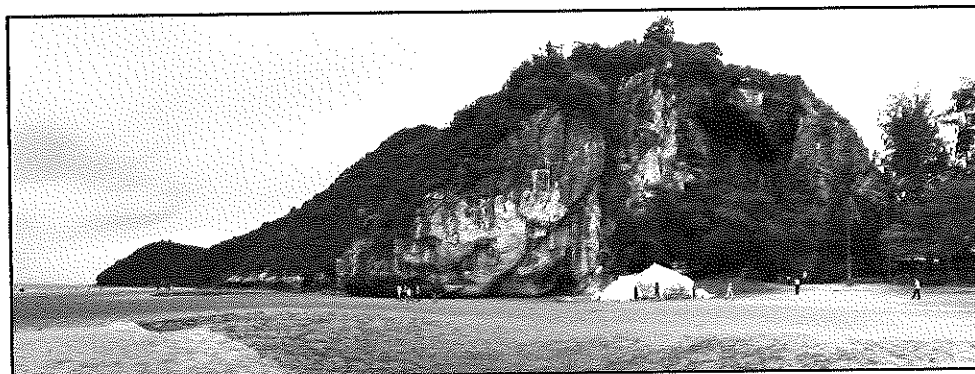
ล่องเรือแม่น้ำปราณบุรี



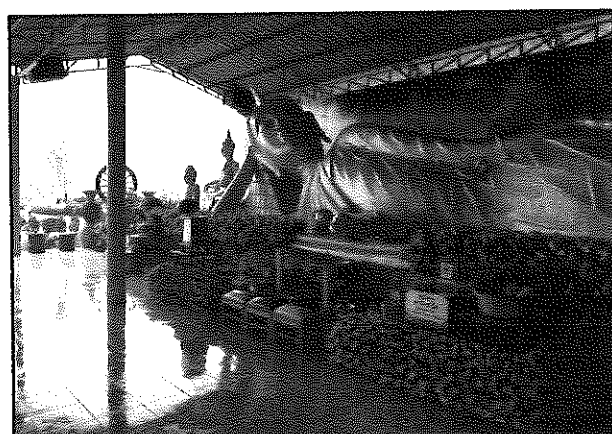
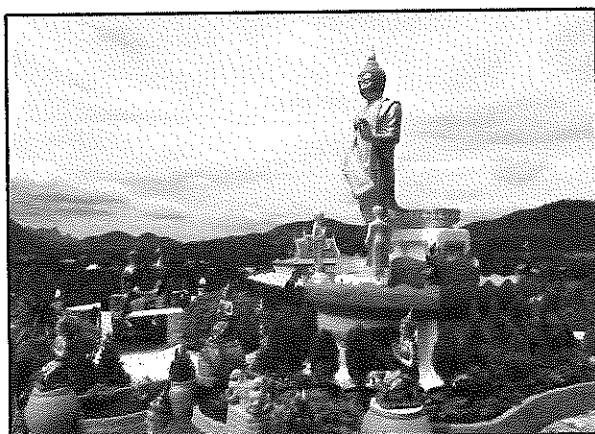
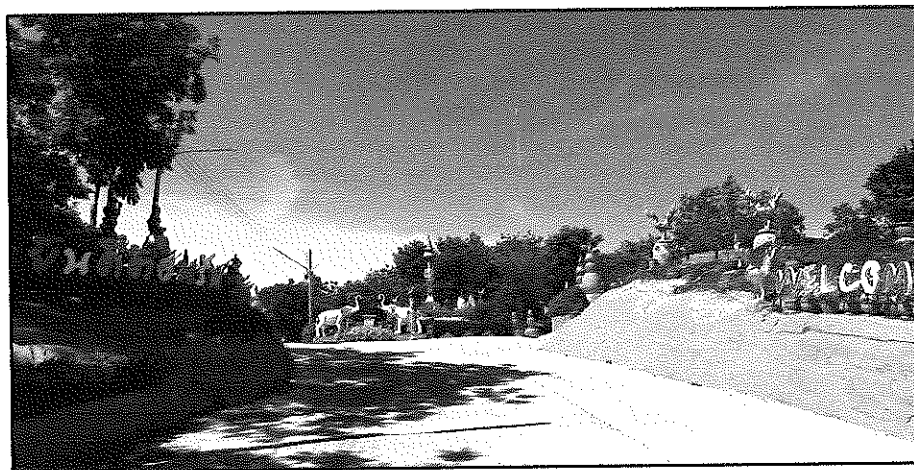
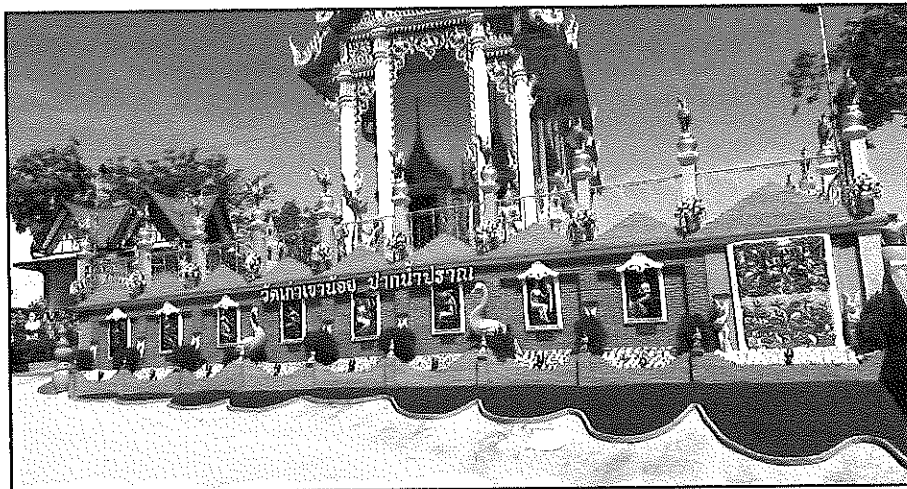
ศูนย์ศึกษาเรียนรู้ระบบนิเวศป่าชายเลนสิรินาถราชินี



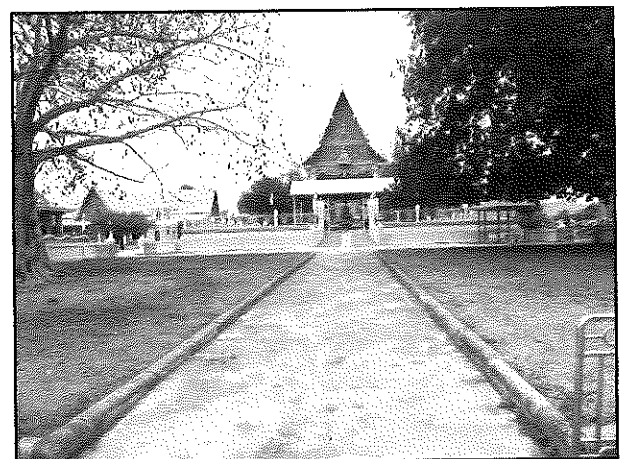
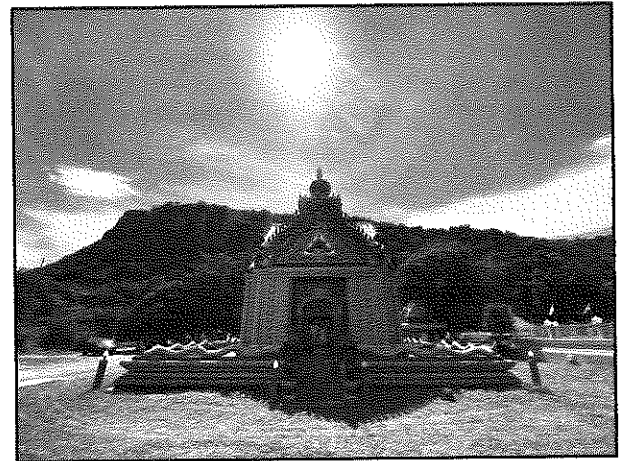
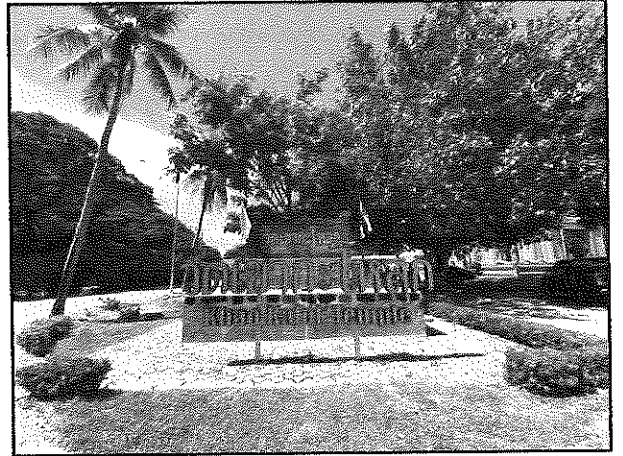
วนอุทยานท้าวโกษา(หาดเขาทะเล)



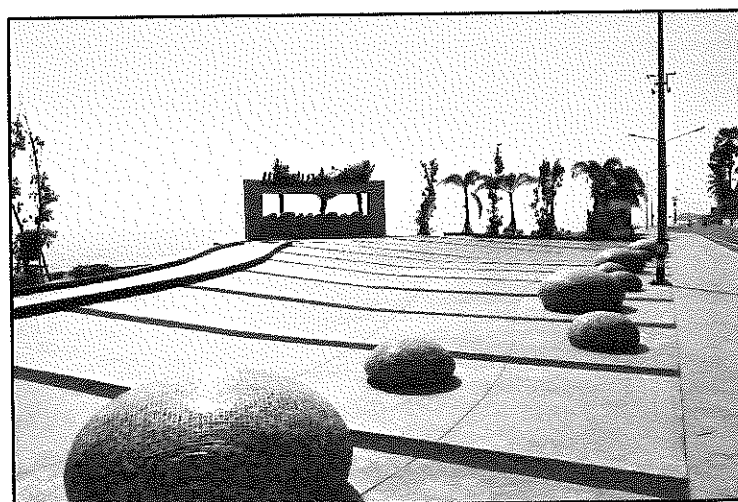
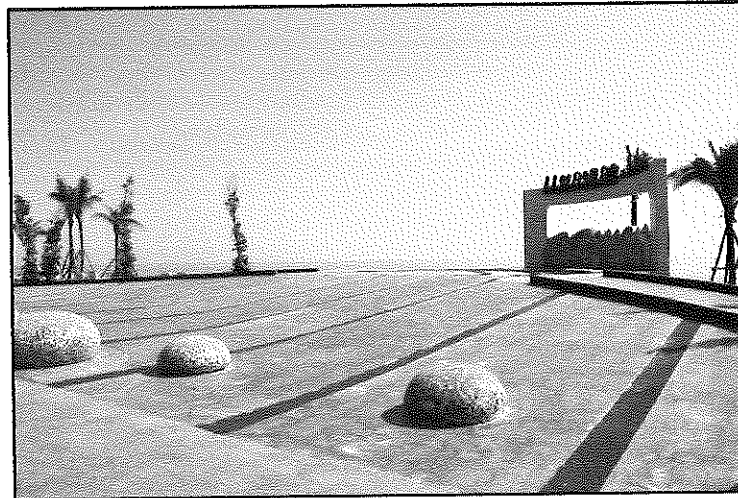
วัดเก่าเขาน้อย



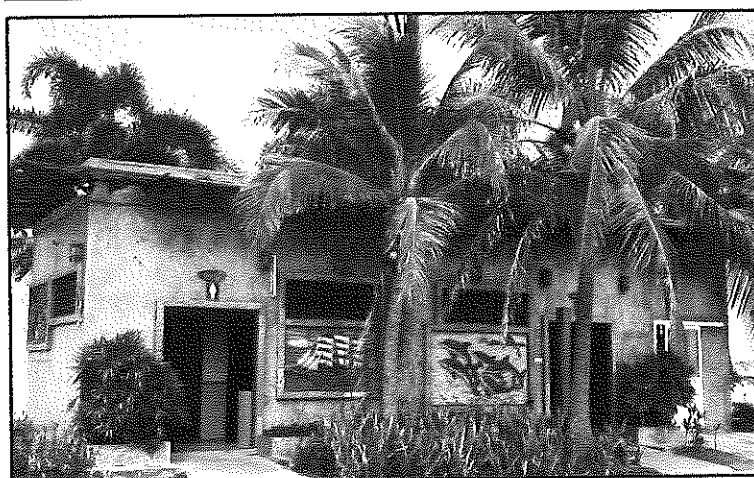
วัดเขากะหลก



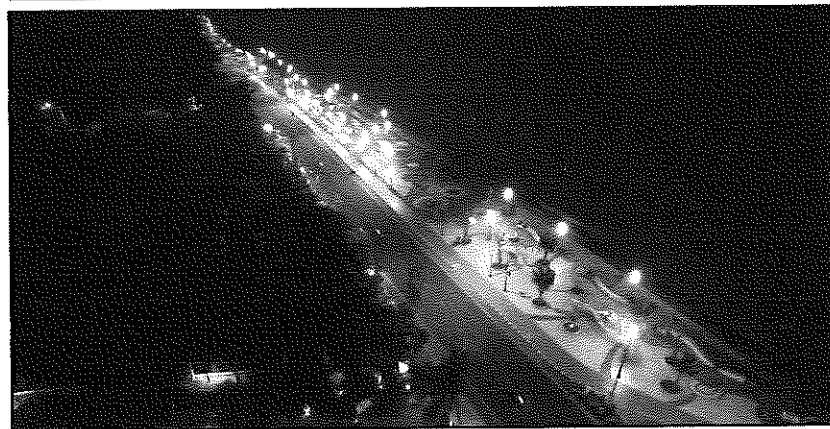
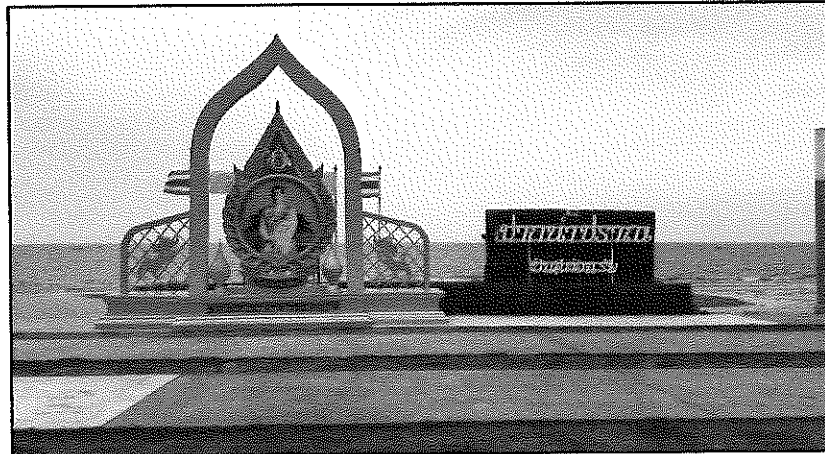
ลานแหลมเกต ๓ ปากน้ำปราณ



สโมสรลานมหาราช



ลานสุขสวัสดิ์ “ปากน้ำปราบ ยินดีต้อนรับ”



จุดเช็คอิน “ตาลสามต้น”



