



แผนอัตรากำลัง ๓ ปี
ประจำปีงบประมาณ พ.ศ. ๒๕๖๔-๒๕๖๖



องค์การบริหารส่วนตำบลปากน้ำปราณ
อำเภอปราณบุรี จังหวัดประจวบคีรีขันธ์

งานบริหารงานบุคคล
ฝ่ายบริหารทั่วไป

สารบัญ

หน้า

๑. หลักการและเหตุผล	๑
๒. วัตถุประสงค์	๒
๓. ขอบเขตและแนวทางในการจัดทำแผนอัตรากำลัง ๓ ปี	๒
๔. สภาพปัญหา ความต้องการของประชาชนในเขตพื้นที่ตำบลปากน้ำปราณ	๓ - ๕
๕. ภารกิจ อำนาจหน้าที่ขององค์การบริหารส่วนตำบลปากน้ำปราณ	๕ - ๙
๖. ภารกิจหลัก และภารกิจรอง การวิเคราะห์ SWOT ด้านบุคคล	๑๐-๑๑
๗. สรุปปัญหาและแนวทางในการบริหารงานบุคคล	๑๑
๘. โครงสร้างการกำหนดส่วนราชการ	๑๒ - ๒๐
๙. ภาระค่าใช้จ่ายเกี่ยวกับเงินเดือนและประโยชน์ตอบแทนอื่น	๒๑ - ๒๙
๑๐. แผนภูมิโครงสร้างการแบ่งส่วนราชการตามแผนอัตรากำลัง ๓ ปี	๓๐ - ๓๖
๑๑. บัญชีแสดงการจัดคนลงสู่ตำแหน่งและการกำหนดเลขที่ตำแหน่งในส่วนราชการ	๓๗ - ๔๓
๑๒. แนวทางการพัฒนาพนักงานและลูกจ้างองค์การบริหารส่วนตำบลปากน้ำปราณ	๔๔ - ๔๗
๑๓. ประกาศคุณธรรม จริยธรรมของพนักงานองค์การบริหารส่วนตำบลปากน้ำปราณ	๔๗
๑๔. ประกาศใช้แผนอัตรากำลัง	๔๘
๑๕. ประกาศกำหนดกองราชการ	๔๙ - ๕๒
๑๖. แผนผังยุทธศาสตร์ (strategic map)	๕๓

แผนอัตรากำลัง ๓ ปี
ขององค์การบริหารส่วนตำบลปากน้ำปราณ
อำเภอปราณบุรี จังหวัดประจวบคีรีขันธ์
ประจำปีงบประมาณ พ.ศ. ๒๕๖๔ – ๒๕๖๖

๑. หลักการและเหตุผล

๑.๑ ประกาศคณะกรรมการกลางพนักงานส่วนตำบล (ก.อบต.) เรื่อง มาตรฐานทั่วไปเกี่ยวกับอัตรากำลัง และมาตรฐานของตำแหน่ง กำหนดให้คณะกรรมการพนักงานส่วนตำบล (ก.อบต.จังหวัด) กำหนดตำแหน่งข้าราชการหรือพนักงานส่วนท้องถิ่นว่าจะมีตำแหน่งใด ระดับใด อยู่ในส่วนราชการใด จำนวนเท่าใด ให้คำนึงถึงภาระหน้าที่ความรับผิดชอบ ลักษณะงานที่ต้องปฏิบัติ ความยาก ปริมาณและคุณภาพของงาน ตลอดจนทั้งภาระค่าใช้จ่ายขององค์กรปกครองส่วนท้องถิ่น ที่จะต้องจ่ายในด้านบุคคล โดยให้องค์กรปกครองส่วนท้องถิ่นจัดทำแผนอัตรากำลังของข้าราชการหรือพนักงานส่วนท้องถิ่น เพื่อใช้ในการกำหนดตำแหน่งโดยความเห็นชอบของคณะกรรมการพนักงานส่วนตำบล (ก.อบต.จังหวัด) ทั้งนี้ ให้เป็นไปตามหลักเกณฑ์ และวิธีการที่คณะกรรมการกลางพนักงานส่วนตำบล (ก.อบต.) กำหนด

๑.๒ คณะกรรมการกลางพนักงานส่วนตำบล (ก.อบต.) ได้มีมติเห็นชอบประกาศการกำหนดตำแหน่งพนักงานส่วนตำบล โดยกำหนดแนวทางให้องค์การบริหารส่วนตำบล จัดทำแผนอัตรากำลังขององค์กรปกครองส่วนท้องถิ่น เพื่อเป็นกรอบในการกำหนดตำแหน่งและการใช้ตำแหน่งพนักงานส่วนตำบล โดยเสนอให้คณะกรรมการข้าราชการหรือพนักงานส่วนตำบล (ก.อบต.จังหวัด) พิจารณาให้ความเห็นชอบ โดยกำหนดให้องค์การบริหารส่วนตำบล แต่งตั้งคณะกรรมการจัดทำแผนอัตรากำลัง วิเคราะห์อำนาจหน้าที่และภารกิจขององค์การบริหารส่วนตำบล วิเคราะห์ความต้องการกำลังคน วิเคราะห์การวางแผนการใช้กำลังคน จัดทำกรอบอัตรากำลัง และกำหนดหลักเกณฑ์และเงื่อนไข ในการกำหนดตำแหน่งข้าราชการหรือพนักงานส่วนตำบล ตามแผนอัตรากำลัง ๓ ปี

๑.๓ ประกาศคณะกรรมการกลางข้าราชการหรือพนักงานส่วนท้องถิ่น (ก.กลาง) เรื่องมาตรฐานทั่วไปเกี่ยวกับพนักงานจ้าง ลงวันที่ ๑๒ พฤษภาคม ๒๕๕๗ โดยมาตรฐานทั่วไปเกี่ยวกับพนักงานจ้างสำหรับองค์กรปกครองส่วนท้องถิ่นดังกล่าว กำหนดเพื่อเป็นการปรับปรุงแนวทางการบริหารงานบุคคลของลูกจ้างให้เกิดความเหมาะสมและให้การปฏิบัติหน้าที่ราชการขององค์กรปกครองส่วนท้องถิ่นเกิดความคล่องตัว ประสิทธิภาพ ประสิทธิผลและประโยชน์สูงสุดในการบริหารงานบุคคลขององค์กรปกครองส่วนท้องถิ่น โดยได้กำหนดให้คณะกรรมการข้าราชการหรือพนักงานส่วนท้องถิ่นนำมาตรฐานทั่วไปเกี่ยวกับพนักงานจ้างมา กำหนดเป็นประกาศหลักเกณฑ์และเงื่อนไขเกี่ยวกับพนักงานจ้าง พร้อมทั้งให้องค์กรปกครองส่วนท้องถิ่นดำเนินการจัดทำแผนอัตรากำลัง ๓ ปี ตามประกาศคณะกรรมการข้าราชการหรือพนักงานส่วนท้องถิ่น เรื่อง มาตรฐานทั่วไปเกี่ยวกับพนักงานจ้าง (ฉบับที่ ๓) ลงวันที่ ๑๐ กรกฎาคม ๒๕๕๗ และตามประกาศคณะกรรมการข้าราชการหรือพนักงานส่วนท้องถิ่น เรื่อง มาตรฐานทั่วไปเกี่ยวกับพนักงานจ้าง (ฉบับที่ ๔) ลงวันที่ ๑๙ สิงหาคม ๒๕๕๘

๑.๔ จากหลักการและเหตุผลดังกล่าว องค์การบริหารส่วนตำบลปากน้ำปราณ อำเภอปราณบุรี จังหวัดประจวบคีรีขันธ์ จึงได้จัดทำแผนอัตรากำลัง ๓ ปี สำหรับปีงบประมาณ พ.ศ. ๒๕๖๔ – ๒๕๖๖

๒. วัตถุประสงค์

๒.๑ เพื่อให้องค์การบริหารส่วนตำบลปากน้ำปราณ มีโครงสร้างการแบ่งงานและระบบงานที่เหมาะสม ไม่ซ้ำซ้อนอันจะเป็นการประหยัดงบประมาณรายจ่ายขององค์กรปกครองส่วนท้องถิ่น

๒.๒ เพื่อให้องค์การบริหารส่วนตำบลปากน้ำปราณ มีการกำหนดตำแหน่งการจัดอัตรากำลังโครงสร้างให้เหมาะสมกับอำนาจหน้าที่ขององค์การบริหารส่วนตำบล ตามพระราชบัญญัติสภาตำบลและองค์การบริหารส่วนตำบล พ.ศ. ๒๕๓๗ แก้ไขเพิ่มเติมถึงฉบับที่ ๖ พ.ศ. ๒๕๕๒ และตามพระราชบัญญัติกำหนดแผนและขั้นตอนการกระจายอำนาจให้องค์กรปกครองส่วนท้องถิ่น พ.ศ. ๒๕๔๒ และกฎหมายอื่นที่เกี่ยวข้อง

๒.๓ เพื่อให้คณะกรรมการพนักงานส่วนตำบล (ก.อบต.จังหวัด) สามารถตรวจสอบการกำหนดตำแหน่งการใช้ตำแหน่งและการสรรหาตำแหน่งข้าราชการหรือพนักงานส่วนท้องถิ่น ข้าราชการครู บุคลากรทางการศึกษา ลูกจ้างประจำ และพนักงานจ้าง ว่าถูกต้องเหมาะสมหรือไม่

๒.๔ เพื่อเป็นแนวทางในการดำเนินการวางแผนการใช้อัตรากำลัง การพัฒนาบุคลากรขององค์การบริหารส่วนตำบลปากน้ำปราณ

๒.๕ เพื่อให้องค์การบริหารส่วนตำบลปากน้ำปราณ สามารถวางแผนอัตรากำลัง ในการบรรจุแต่งตั้งข้าราชการหรือพนักงานส่วนท้องถิ่น ข้าราชการครู บุคลากรทางการศึกษา ลูกจ้างประจำ และพนักงานจ้าง เพื่อให้การบริหารงานขององค์การบริหารส่วนตำบลปากน้ำปราณ เกิดประโยชน์ต่อประชาชน เกิดผลสัมฤทธิ์ต่อภารกิจตามอำนาจหน้าที่ มีประสิทธิภาพ มีความคุ้มค่า สามารถลดขั้นตอนการปฏิบัติงาน และมีการลดภารกิจและยุบเลิกหน่วยงานที่ไม่จำเป็น การปฏิบัติภารกิจสามารถตอบสนองความต้องการของประชาชนได้เป็นอย่างดี

๒.๖ เพื่อให้องค์การบริหารส่วนตำบลปากน้ำปราณ ดำเนินการวางแผนการใช้อัตรากำลังบุคลากรให้เหมาะสม การพัฒนาบุคลากรได้อย่างต่อเนื่องมีประสิทธิภาพ และสามารถควบคุมภาระค่าใช้จ่ายด้านการบริหารงานบุคคลขององค์การบริหารส่วนตำบลปากน้ำปราณให้เป็นไปตามที่กฎหมายกำหนด

๒.๗ เพื่อให้องค์การบริหารส่วนตำบลปากน้ำปราณ มีการกำหนดตำแหน่งอัตรากำลังของบุคลากรที่สามารถตอบสนองการปฏิบัติงานขององค์การบริหารส่วนตำบลปากน้ำปราณที่มีความจำเป็นเร่งด่วน และสนองนโยบายของรัฐบาล หรือมติคณะรัฐมนตรี หรือนโยบายของ อบต.ปากน้ำปราณ

๓. ขอบเขตและแนวทางในการจัดทำแผนอัตรากำลัง ๓ ปี

คณะกรรมการจัดทำแผนอัตรากำลังขององค์การบริหารส่วนตำบลปากน้ำปราณ ซึ่งมีนายกองค์การบริหารส่วนตำบลปากน้ำปราณ เป็นประธาน เห็นสมควรให้จัดทำแผนอัตรากำลัง ๓ ปี โดยให้มีขอบเขตเนื้อหาครอบคลุมในเรื่องต่าง ๆ ดังต่อไปนี้

๓.๑ วิเคราะห์ภารกิจ อำนาจหน้าที่ความรับผิดชอบขององค์การบริหารส่วนตำบลปากน้ำปราณ ตามพระราชบัญญัติสภาตำบลและองค์การบริหารส่วนตำบล พ.ศ. ๒๕๓๗ (และที่แก้ไขเพิ่มเติม) และตามพระราชบัญญัติกำหนดแผนและขั้นตอนการกระจายอำนาจให้องค์กรปกครองส่วนท้องถิ่น พ.ศ. ๒๕๔๒ ตลอดจนกฎหมายอื่น ๆ ให้สอดคล้องกับแผนพัฒนาเศรษฐกิจและสังคมแห่งชาติ แผนพัฒนาจังหวัด แผนพัฒนาอำเภอ แผนพัฒนาตำบล นโยบายของรัฐบาล และสภาพปัญหาของตำบลปากน้ำปราณ

๓.๒ กำหนดโครงสร้างการแบ่งส่วนราชการภายในและการจัดระบบงาน เพื่อรองรับภารกิจตามอำนาจหน้าที่ความรับผิดชอบ ให้สามารถแก้ปัญหาของตำบลปากน้ำปราณ ได้อย่างมีประสิทธิภาพ

๓.๓ กำหนดตำแหน่งในสายงานต่าง ๆ จำนวนตำแหน่ง และระดับตำแหน่งให้เหมาะสมกับภาระหน้าที่ความรับผิดชอบปริมาณงานและคุณภาพของงาน รวมทั้งสร้างความก้าวหน้าในสายอาชีพของกลุ่มงานต่าง ๆ

๓.๔ กำหนดความต้องการพนักงานจ้างในองค์การบริหารส่วนตำบลปากน้ำปราณ โดยให้หัวหน้าส่วนราชการเข้ามามีส่วนร่วม เพื่อกำหนดความจำเป็นและความต้องการในการใช้พนักงานจ้างให้ตรงกับภารกิจและอำนาจหน้าที่ที่ต้องปฏิบัติอย่างแท้จริง และต้องคำนึงถึงโครงสร้างส่วนราชการ และจำนวนข้าราชการ ลูกจ้างประจำในองค์การปกครองส่วนท้องถิ่นประกอบการกำหนดประเภทตำแหน่งพนักงานจ้าง

๓.๕ กำหนดประเภทตำแหน่งพนักงานจ้าง จำนวนตำแหน่งให้เหมาะสมกับภารกิจ อำนาจหน้าที่ความรับผิดชอบ ปริมาณงานและคุณภาพของงานให้เหมาะสมกับโครงสร้างส่วนราชการขององค์การปกครองส่วนท้องถิ่น

๓.๖ จัดทำกรอบอัตรากำลัง ๓ ปี โดยภาระค่าใช้จ่ายด้านการบริหารงานบุคคลต้องไม่เกินร้อยละ สี่สิบของงบประมาณรายจ่าย

๓.๗ ให้ข้าราชการหรือพนักงานส่วนท้องถิ่น ลูกจ้างประจำและพนักงานจ้างทุกคน ได้รับการพัฒนาความรู้ความสามารถอย่างน้อยปีละ ๑ ครั้ง

๔. สภาพปัญหาของพื้นที่และความต้องการของประชาชน

ในภารกิจ อำนาจหน้าที่ ขององค์การบริหารส่วนตำบลปากน้ำปราณ ตามพระราชบัญญัติสภาตำบลและองค์การบริหารส่วนตำบล พ.ศ. ๒๕๓๗ (และที่แก้ไขเพิ่มเติมถึงฉบับที่ ๖ พ.ศ.๒๕๕๒) และตามพระราชบัญญัติกำหนดแผนและขั้นตอนการกระจายอำนาจให้องค์กรปกครองส่วนท้องถิ่น พ.ศ. ๒๕๔๒ ตลอดจนกฎหมายอื่น ๆ เพื่อให้องค์การบริหารส่วนตำบลปากน้ำปราณ มีอำนาจหน้าที่เข้าไปดำเนินการแก้ไขปัญหาในพื้นที่ของตน

องค์การบริหารส่วนตำบลปากน้ำปราณมีพื้นที่ ๔๗.๖๗ ตารางกิโลเมตร หรือ ๓๔.๓๘๐ ไร่ จำนวนประชากรมีจำนวนทั้งสิ้น ๗,๐๒๔ คน มีจำนวนครัวเรือน ๕,๑๑๙ ครัวเรือน มีสถานศึกษาอยู่ในเขตพื้นที่ จำนวน ๒ แห่ง และมีศูนย์พัฒนาเด็กเล็ก จำนวน ๑ แห่ง มีวัด จำนวน ๒ แห่ง ศาลเจ้า จำนวน ๑ แห่ง มีแหล่งท่องเที่ยวจำนวน ๔ แห่ง มีผู้ประกอบการพาณิชย์ ๒๐๓ แห่ง กลุ่มอาชีพ ๑๘ กลุ่ม ประชาชนในพื้นที่ส่วนใหญ่ประกอบอาชีพเกษตรกร รับราชการ/รัฐวิสาหกิจ ประกอบธุรกิจส่วนตัว ค้าขาย รับจ้างทั่วไป และประกอบอาชีพประมง

องค์การบริหารส่วนตำบลปากน้ำปราณ มีจุดยืนทางยุทธศาสตร์ คือ ความมุ่งมั่นอันแน่วแน่ในการวางแผนพัฒนาท้องถิ่น เพื่อให้บรรลุวิสัยทัศน์ขององค์การปกครองส่วนท้องถิ่น ดังนั้น จุดยืนทางยุทธศาสตร์ขององค์การบริหารส่วนตำบลปากน้ำปราณ คือ “เป็นแหล่งท่องเที่ยวที่สวยงามเชิงคุณภาพและยั่งยืน” ด้วยสภาพทางภูมิศาสตร์ องค์การบริหารส่วนตำบลปากน้ำปราณ มีแนวเขตด้านทิศตะวันออกติดกับทะเลอ่าวไทย มีแนวชายหาดยาวประมาณ ๘ กิโลเมตร ส่งผลให้องค์การบริหารส่วนตำบลปากน้ำปราณ มีความพร้อมในการส่งเสริมพัฒนาการท่องเที่ยวเป็นอย่างมาก ทำให้เกิดการลงทุนสร้างโรงแรม - รีสอร์ท และการประกอบการด้านการท่องเที่ยวประเภทอื่นอีกมากมาย ซึ่งจะส่งผลให้ประชาชนมีอาชีพที่หลากหลาย โดยไม่ต้องเคลื่อนย้ายแรงงานไปประกอบอาชีพนอกเขตพื้นที่ ทำให้ประชาชนมีสำนึกรักบ้านเกิด ซึ่งจะเป็นแรงผลักดันให้เกิดความมีส่วนร่วมในการพัฒนาท้องถิ่นที่ยั่งยืนต่อไป

สภาพปัญหาและขอบข่ายปริมาณของปัญหา

๑. แหล่งท่องเที่ยวขาดการพัฒนา ขาดมาตรการดูแลความปลอดภัยแก่นักท่องเที่ยว การประชาสัมพันธ์แหล่งท่องเที่ยว

๒. เส้นทางสัญจรในเขต อบต. ค่อนข้างมีดเปลี่ยว ไฟรัยทางสาธารณะยังมีไม่ทั่วถึงถนนในหมู่บ้านยังไม่มีประสิทธิภาพเพียงพอ ทำให้เป็นอุปสรรคต่อการเดินทาง และไม่สามารถรู้แนวเขตที่สาธารณะของหมู่บ้านที่แน่นอน

๓. เกษตรกรขาดความรู้ ขาดเงินทุน ขาดการรวมกลุ่ม ต้นทุนการผลิตสูง ราคาผลผลิตไม่แน่นอน ปัญหาดินและน้ำเสื่อมคุณภาพ ขาดแคลนน้ำในการเกษตร ขาดเทคโนโลยีในการผลิต ปัญหาการใช้สารเคมี สารปฏิชีวนะ ทำให้มีสารตกค้างในผลผลิตเป็นปัญหาด้านการเกษตร ขาดการรวมกลุ่มในการผลิต

๔. ขาดความรู้ในการบริหารจัดการ ประชาชนทั่วไปขาดการออกกำลังกายอย่างสม่ำเสมอ ขาดการบริโภคอาหารที่ถูกต้อง และขาดการพัฒนาสภาพแวดล้อมที่ดี ประชาชนขาดข้อมูลข่าวสารเกี่ยวกับการดูแลสุขภาพสุขภาพอนามัย

๕. ปัญหาการจัดขยะมูลฝอย สิ่งปฏิกูล น้ำเสีย และมลภาวะเป็นพิษ ปัญหาการจัดการระบบบำบัดน้ำเสียประชาชน

๖. เยาวชนส่วนใหญ่มีแนวโน้มจะมีค่านิยมด้านวัตถุมากกว่าความดีงามทางด้านคุณธรรมและจริยธรรมการใช้หลักธรรมคำสั่งสอนในทางศาสนา เพื่อเป็นแนวทางในการดำเนินชีวิต และการประกอบอาชีพของเยาวชน และประชาชนลดน้อยลงประชาชน เยาวชน มักจะรับเอาวัฒนธรรมต่างชาติโดยง่าย ปราศจากการพิจารณาไตร่ตรอง

๗. ปัญหาประชาชนขาดระเบียบวินัย และไม่เคารพกฎหมายการขาดความร่วมมือจากประชาชนในทางการเมืองปัญหาการจัดเก็บรายได้ไม่เต็มเม็ดเต็มหน่วยปัญหาการบริการประชาชนไม่ดีเท่าที่ควรประชาชนขาดความรู้ความเข้าใจที่ถูกต้องเกี่ยวกับกิจกรรมขององค์การบริหารส่วนตำบล ประชาชนยังขาดความรู้เกี่ยวกับการใช้กฎหมายในชีวิตประจำวัน

ปัญหาที่คาดว่าจะเกิดในอนาคต

๑. ปัญหาการขาดการบริการจัดการที่ดีในการส่งเสริมการท่องเที่ยว อาจส่งผลให้นักท่องเที่ยวลดลง

๒. การบังคับใช้กฎหมายผังเมืองไม่ได้ผลเต็มที่ เพราะประชาชนไม่ให้ความร่วมมือเท่าที่ควร

๓. ขาดน้ำในการเกษตรและปศุสัตว์ ปริมาณสัตว์น้ำลดลง ไม่เพียงพอต่อความต้องการ

๔. ยังคงมีการใช้สารเคมีในการเกษตร ปศุสัตว์ ประมง ทำให้ดินและน้ำเสื่อมคุณภาพ

๕. ผลสัมฤทธิ์ทางการเรียนโดยเฉพาะวิชาภาษาอังกฤษ วิทยาศาสตร์ และคณิตศาสตร์ต่ำกว่า

วิชาอื่น ๆ

๖. อุบัติเหตุจากการใช้รถใช้ถนนเพิ่มมากขึ้น การเมืองมีการแข่งขันกันรุนแรงมากขึ้นความปลอดภัยในชีวิตและทรัพย์สินลดลง

ผลการวิเคราะห์ปัญหาและความต้องการของประชาชนในท้องถิ่นตามประเด็นการพัฒนาท้องถิ่น

ประเด็นการพัฒนาด้านท่องเที่ยว

๑. แหล่งท่องเที่ยวขาดการพัฒนา ขาดมาตรการดูแลความปลอดภัยแก่นักท่องเที่ยว

๒. ขาดการประชาสัมพันธ์แหล่งท่องเที่ยว

ประเด็นการพัฒนาด้านโครงสร้างพื้นฐาน

๑. ถนนในหมู่บ้านยังไม่มีประสิทธิภาพเพียงพอ

๒. ในช่วงฤดูฝนเกิดน้ำท่วมฉับพลัน

๓. เส้นทางสัญจรในเขต อบต. ค่อนข้างมีดเปลี่ยว ทำให้เป็นอุปสรรคต่อการเดินทาง
๔. ไม่สามารถรู้แนวเขตที่สาธารณะของหมู่บ้านที่แน่นอน
๕. ไฟรยทางสาธารณะยังมีไม่ถึง

ประเด็นการพัฒนาด้านเศรษฐกิจ สังคม และชุมชน

๑. เกษตรกรขาดความรู้ ขาดเงินทุน ขาดการรวมกลุ่ม ต้นทุนการผลิตสูง ราคา ผลผลิตไม่แน่นอน
๒. ปัญหาดินและน้ำเสื่อมคุณภาพ ขาดแคลนน้ำในการเกษตร
๓. ขาดเทคโนโลยีในการผลิต ขาดแคลนพันธุ์พืช พันธุ์สัตว์ที่มีคุณภาพ
๔. ปัญหาการใช้สารเคมี สารปฏิชีวนะ ทำให้มีสารตกค้างในผลผลิตเป็นปัญหาด้านการเกษตร
๕. เกษตรกรขาดการรวมกลุ่มในการผลิต ขาดความรู้ด้านบัญชี ขาดความรู้ในการบริหารจัดการ

ประเด็นการพัฒนาด้านสาธารณสุขและสิ่งแวดล้อม

๑. ประชาชนทั่วไปขาดการออกกำลังกายอย่างสม่ำเสมอ ขาดการบริโภคอาหารที่ถูกต้อง และขาดการพัฒนาสภาพแวดล้อมที่ดี
๒. ประชาชนขาดข้อมูลข่าวสารเกี่ยวกับการดูแลสุขภาพอนามัย
๓. ปัญหาการใช้สารเคมีในการเกษตร ปศุสัตว์ ประมง ทำให้ดินและน้ำเสื่อมคุณภาพ
๔. ปัญหาขยะสิ่งปฏิกูล น้ำเสีย และมลภาวะเป็นพิษ
๕. ปัญหาการจัดการระบบบำบัดน้ำเสีย

ประเด็นการพัฒนาด้านการศึกษา ศาสนา และวัฒนธรรม

๑. ประชาชน เยาวชนส่วนใหญ่มีแนวโน้มจะมีค่านิยมด้านวัตถุมากกว่าความดีงามทางด้านคุณธรรม และจริยธรรม
๒. การใช้หลักธรรมคำสั่งสอนในทางศาสนา เพื่อเป็นแนวทางในการดำเนินชีวิต และการประกอบอาชีพ ของเยาวชน และประชาชนลดน้อยลง
๓. ประชาชน เยาวชน มักจะรับเอาวัฒนธรรมต่างชาติโดยง่าย ปราศจากการพิจารณาไตร่ตรอง

ประเด็นการพัฒนาด้านการเมือง – การบริหาร

๑. ปัญหาประชาชนขาดระเบียบวินัย และไม่เคารพกฎหมาย
๒. การขาดความร่วมมือจากประชาชนในทางการเมือง
๓. ปัญหาการจัดเก็บรายได้อันไม่เต็มเม็ดเต็มหน่วย
๔. ปัญหาการบริการประชาชนไม่ดีเท่าที่ควร
๕. ประชาชนขาดความรู้ความเข้าใจที่ถูกต้องเกี่ยวกับกิจกรรมของ อบต.
๖. ประชาชนยังขาดความรู้เกี่ยวกับการใช้กฎหมายในชีวิตประจำวัน

๕. ภารกิจ อำนาจ หน้าที่ขององค์การบริหารส่วนตำบล

การพัฒนาท้องถิ่นขององค์การบริหารส่วนตำบลปากน้ำปราณ นั้น เป็นการสร้างความเข้มแข็งของชุมชนในการร่วมคิดร่วมแก้ไขปัญหา ร่วมสร้างจัดทำส่งเสริมความเข้มแข็งของชุมชน ในเขตพื้นที่ขององค์การบริหารส่วนตำบลปากน้ำปราณ ให้มีส่วนร่วมในการพัฒนาท้องถิ่น ในทุกด้าน การพัฒนาองค์การบริหารส่วนตำบลปากน้ำปราณ จะสมบูรณ์ได้ จำเป็นต้องอาศัยความร่วมมือของชุมชน ในพื้นที่เกิดความตระหนักร่วมกันแก้ไขปัญหาและความเข้าใจในแนวทางแก้ไขปัญหากันอย่างจริงจัง องค์การบริหารส่วนตำบลปากน้ำปราณ ยังได้เน้นให้คนเป็นศูนย์กลางของการพัฒนาในทุกกลุ่มทุกวัยของประชากร ให้ความสำคัญกับการเปิดโอกาสให้ทุกคนได้เข้ามามีส่วนร่วมพัฒนา นอกจากนั้นยังได้ เน้นการส่งเสริม และสนับสนุนให้การศึกษาเด็กก่อนวัยเรียน และพัฒนาเยาวชนให้พร้อมที่จะเป็นบุคลากรที่มีคุณภาพโดยยึดกรอบแนวทางในการจัดระเบียบการศึกษา ส่วนด้านพัฒนาอาชีพ นั้น จะเน้นพัฒนาเศรษฐกิจชุมชนพึ่งตนเองในท้องถิ่น และยังจัดให้ตั้งเศรษฐกิจแบบพอเพียงโดยส่วนรวม ส่งเสริมและพัฒนาแหล่งท่องเที่ยวในตำบล ทำให้นักท่องเที่ยวเดินทาง

ทางเข้ามาเที่ยวในพื้นที่ สร้างอาชีพ สร้างรายได้ ทำให้เกิดการพัฒนาย่างยั่งยืน การวิเคราะห์ภารกิจ อำนาจหน้าที่ขององค์การบริหารส่วนตำบล ตามพระราชบัญญัติสภาตำบลและองค์การบริหารส่วนตำบล พ.ศ. ๒๕๓๗ และที่แก้ไขเพิ่มเติม และตามพระราชบัญญัติกำหนดแผนและขั้นตอนการกระจายอำนาจให้องค์กรปกครองส่วนท้องถิ่น พ.ศ. ๒๕๔๒ และรวมกฎหมายอื่นของ อบต. ใช้เทคนิค SWOT เข้ามาช่วย ทั้งนี้ เพื่อให้ทราบว่าองค์การบริหารส่วนตำบล มีอำนาจหน้าที่ที่จะเข้าไปดำเนินการแก้ไขปัญหาในเขตพื้นที่ให้ตรงกับความต้องการของประชาชนได้อย่างไร โดยวิเคราะห์จุดแข็ง จุดอ่อน โอกาส ภัยคุกคาม ในการดำเนินการตามภารกิจตามหลัก SWOT

จุดแข็ง (Strengths)

๑. มีแหล่งท่องเที่ยวทางธรรมชาติที่สวยงาม และเงียบสงบ เช่น วนอุทยานปราณบุรี วนอุทยานท้าวโกษา (เขากะโหลก), ศาลเจ้าแม่ทับทิมทอง และหาดเขากะโหลก
๒. มีอาหารทะเลสด ๆ และอาหารทะเลแปรรูป เช่น หมึกแดดเดียว, กุ้งแห้ง
๓. มีที่พัก (โรงแรม-รีสอร์ท) ที่มีเอกลักษณ์เฉพาะตัว โดดเด่นและสวยงาม
๔. ผลผลิตทางการเกษตรที่มีคุณค่าทางเศรษฐกิจที่สำคัญ ได้แก่ มะม่วง สับปะรด มะพร้าว และสัตว์น้ำทางทะเล
๕. เป็นตำบลที่ประชาชนอยู่กันอย่างสงบสุข มีความปลอดภัยในชีวิตและทรัพย์สิน ค่อนข้างสูง เป็นผลดีต่อการส่งเสริมการลงทุนและการท่องเที่ยว

จุดอ่อน (Weaknesses)

๑. ประชาชนและองค์กรปกครองส่วนท้องถิ่นยังไม่มีส่วนร่วมในการบริหารจัดการทรัพยากรธรรมชาติและสิ่งแวดล้อมการดูแลสุขภาพอนามัยและการศึกษาเท่าที่ควร
๒. เส้นทางคมนาคมสู่แหล่งท่องเที่ยวขรุขระไม่สะดวก เป็นอุปสรรคในการส่งเสริมการท่องเที่ยว
๓. น้ำไม่เพียงพอในการอุปโภค บริโภค การเกษตร และการท่องเที่ยวในอนาคต
๔. แหล่งท่องเที่ยวขาดการประชาสัมพันธ์ ขาดการพัฒนา และขาดการบริหารจัดการที่ดีในการท่องเที่ยว อาจส่งผลให้นักท่องเที่ยวลดน้อยลง หากไม่ได้รับการพัฒนาให้ดีขึ้น
๕. เกษตรกรขาดการวางแผนที่ดีในการผลิต ขาดการรวมกลุ่มและใช้เครื่องมือไม่เหมาะสมกับกิจกรรมที่ทำ
๖. ไฟแสงสว่างทางยังไม่เพียงพอต่อความปลอดภัยในเวลากลางคืน
๗. มีการบุกรุกที่สาธารณประโยชน์ (ทุ่งเลี้ยงสัตว์ และชายหาด) จากประชาชนในพื้นที่

โอกาส (Opportunities)

๑. เป็นแหล่งท่องเที่ยว อบต. มีนโยบายพัฒนาให้พื้นที่เป็นแหล่งท่องเที่ยว
๒. รัฐบาลมีการจัดสรรเงินอุดหนุนเฉพาะกิจ ด้านการส่งเสริมการท่องเที่ยว
๓. รัฐบาลมีนโยบายกระตุ้นเศรษฐกิจ เช่น ชุมชนพอเพียง โครงการหนึ่งตำบลหนึ่งผลิตภัณฑ์ มีการแปรรูปเพิ่มมูลค่าผลผลิตการเกษตรเพิ่มมากขึ้น
๔. พื้นที่มีความอุดมสมบูรณ์ และมีภูมิประเทศที่ดี ทำให้มีการประกอบอาชีพที่หลากหลาย เช่น การเกษตร เลี้ยงสัตว์ ประมง และประกอบธุรกิจส่วนตัว เช่น โรงแรม รีสอร์ท บ้านเช่า

อุปสรรค (Threats)

๑. ปัญหาการกัดเซาะชายฝั่ง ทำให้เสียชายหาดเพิ่มมากขึ้น
๒. ปัญหาน้ำเสีย (เนื่องจากไม่มีการกำจัดน้ำเสียที่ถูกต้อง)
๓. ปัญหาน้ำท่วมขัง
๔. ปัญหาภัยแล้ง
๕. ปัญหาด้านยาเสพติด

๖. ปัญหาด้านมลพิษทางอากาศที่เกิดจากการเผา เช่น เผาถ่าน เผาหญ้าเพื่อทำการเกษตร

และองค์การบริหารส่วนตำบลปากน้ำปรานได้กำหนดวิสัยทัศน์การพัฒนาไว้ว่า เป็นตำบลน่าอยู่ คู่แหล่งท่องเที่ยวสวยงาม ชาวปากน้ำปรานมีคุณภาพชีวิตดี และกำหนดยุทธศาสตร์การพัฒนาไว้ ๖ ยุทธศาสตร์ โดยนำเทคนิค SWOT เข้ามาช่วยในการกำหนดยุทธศาสตร์และแนวทางการพัฒนา ดังนี้

๑. ยุทธศาสตร์การพัฒนาด้านการท่องเที่ยวเชิงอนุรักษ์และสุขภาพ โดยกำหนดแนวทางการพัฒนาไว้คือ พัฒนาสนับสนุนและส่งเสริมกิจกรรมด้านการส่งเสริมการท่องเที่ยว พัฒนาและปรับปรุงแหล่งท่องเที่ยวให้มีคุณภาพได้มาตรฐาน พัฒนาด้านการท่องเที่ยวเชิงนิเวศและอนุรักษ์สิ่งแวดล้อม

๒. ยุทธศาสตร์การพัฒนาด้านโครงสร้างพื้นฐาน โดยกำหนดแนวทางการพัฒนาไว้คือ ก่อสร้างปรับปรุง บำรุงรักษาถนน สะพาน ทางเท้าและท่อระบายน้ำ ส่งเสริมระบบสาธารณสุขปโภค การจัดการจราจรและการขนส่งภายใน

๓. ยุทธศาสตร์การพัฒนาด้านเศรษฐกิจ สังคม และชุมชน โดยกำหนดแนวทางการพัฒนาไว้คือ ส่งเสริมคุณภาพชีวิตของประชาชน ส่งเสริมอาชีพและเพิ่มรายได้แก่ประชาชน พัฒนาส่งเสริมการเกษตรและปศุสัตว์ ส่งเสริมการเกษตรตามแนวพระราชดำริ พัฒนาส่งเสริมความเข้มแข็งของชุมชน

๔. ยุทธศาสตร์การพัฒนาด้านสาธารณสุขและสิ่งแวดล้อมโดยกำหนดแนวทางการพัฒนาไว้คือ พัฒนาและส่งเสริมคุณภาพชีวิตเกี่ยวกับสาธารณสุข ป้องกันและบรรเทาภัยให้ความรู้เกี่ยวกับยาเสพติด อนุรักษ์ทรัพยากรธรรมชาติและสิ่งแวดล้อม การจัดการระบบบำบัดน้ำเสีย ป้องกันและบรรเทาภัยคุกคามโรค

๕. ยุทธศาสตร์การพัฒนาทางการศึกษา ศาสนา และวัฒนธรรม โดยกำหนดแนวทางการพัฒนาไว้คือ ปรับปรุงและพัฒนาระบบการศึกษา บำรุงรักษาศาสนาและอนุรักษ์ประเพณี วัฒนธรรม ส่งเสริมและพัฒนาเด็กและเยาวชน

๖. ยุทธศาสตร์การพัฒนาด้านการเมือง-การบริหาร โดยกำหนดแนวทางการพัฒนาไว้คือ ส่งเสริมการมีส่วนร่วมของประชาชนในทางการเมืองและพัฒนาท้องถิ่น ส่งเสริมการจรรีกรักภักดีต่อสถาบันพระมหากษัตริย์ และสร้างสามัคคี พัฒนาความรู้ ความสามารถ สมรรถนะ ของบุคลากรภายในให้มีมาตรฐาน ปรับปรุงและพัฒนารายได้ของ อบต. พัฒนาการป้องกันและบรรเทาสาธารณภัยให้มีประสิทธิภาพ และพัฒนาปรับปรุงสถานที่ การปฏิบัติงาน และจัดหาเครื่องมือเครื่องใช้ในการปฏิบัติงานให้เพียงพอและมีประสิทธิภาพ

องค์การบริหารส่วนตำบลปากน้ำปราน กำหนดวิธีการดำเนินการตามภารกิจสอดคล้องกับแผนยุทธศาสตร์การพัฒนาชาติ แผนพัฒนาเศรษฐกิจและสังคมแห่งชาติ แผนการพัฒนาจังหวัด แผนการพัฒนาอำเภอ แผนพัฒนาท้องถิ่น ๔ ปี ภายใต้กรอบนโยบายสำคัญของรัฐบาล คณะรักษาความสงบแห่งชาติ และนโยบายของผู้บริหารท้องถิ่น ทั้งนี้สามารถวิเคราะห์ภารกิจให้ตรงกับสภาพปัญหาโดยสามารถกำหนดแบ่งภารกิจได้ เป็น ๗ ด้าน ซึ่งภารกิจดังกล่าวถูกกำหนดอยู่ในพระราชบัญญัติสภาพตำบลและองค์การบริหารส่วนตำบล พ.ศ. ๒๕๓๗ และที่แก้ไขเพิ่มเติม และตามพระราชบัญญัติกำหนดแผนและขั้นตอนการกระจายอำนาจให้องค์กรปกครองส่วนท้องถิ่นพ.ศ.๒๕๔๒ ดังนี้

๕.๑ ด้านโครงสร้าง มีภารกิจที่เกี่ยวข้องดังนี้

- (๑) จัดให้มีและบำรุงรักษาทางน้ำและทางบก (มาตรา ๖๗ (๑))
- (๒) ให้มีน้ำเพื่อการอุปโภค บริโภค และการเกษตร (มาตรา ๖๘(๒))
- (๓) ให้มีและบำรุงการไฟฟ้าหรือแสงสว่างโดยวิธีอื่น (มาตรา ๖๘(๒))
- (๔) ให้มีและบำรุงรักษาทางระบายน้ำ (มาตรา ๖๘(๓))
- (๕) การสาธารณสุขปโภคและการก่อสร้างอื่นๆ (มาตรา ๑๖(๔))
- (๖) การสาธารณสุขปโภค (มาตรา ๑๖(๕))

๕.๒ ด้านส่งเสริมคุณภาพชีวิต มีภารกิจที่เกี่ยวข้อง ดังนี้

- (๑) ส่งเสริมการพัฒนาสตรี เด็ก เยาวชน ผู้สูงอายุ และผู้พิการ (มาตรา ๖๗ (๖))
- (๒) ป้องกันและระงับโรคติดต่อ (มาตรา ๖๗(๓))
- (๓) ให้มีและบำรุงสถานที่ประชุม การกีฬาการพักผ่อนหย่อนใจและสวนสาธารณะ

(มาตรา ๖๘(๔))

- (๔) การสังคมสงเคราะห์ และการพัฒนาคุณภาพชีวิตเด็ก สตรี คนชรา และผู้ด้อยโอกาส

(มาตรา ๑๖(๑๐))

- (๕) การปรับปรุงแหล่งชุมชนแออัดและการจัดการเกี่ยวกับที่อยู่อาศัย (มาตรา ๑๖ (๒))
- (๖) การส่งเสริมประชาธิปไตย ความเสมอภาค และสิทธิเสรีภาพของประชาชน

(มาตรา ๑๖ (๕))

- (๗) การสาธารณสุข การอนามัยครอบครัวและการรักษาพยาบาล (มาตรา ๑๖(๑๙))
- ๕.๓ ด้านการจัดระเบียบชุมชน สังคม และการรักษาความสงบเรียบร้อย มีภารกิจที่เกี่ยวข้อง ดังนี้
 - (๑) การป้องกันและบรรเทาสาธารณภัย(มาตรา ๖๗ (๔))
 - (๒) การคุ้มครองดูแลและรักษาทรัพย์สินอันเป็นสาธารณสมบัติของแผ่นดิน(มาตรา ๖๘ (๘))
 - (๓) การผังเมือง (มาตรา ๖๘ (๑๓))
 - (๔) จัดให้มีที่จอดรถ (มาตรา ๑๖ (๓))
 - (๕) การรักษาความสะอาดและความเป็นระเบียบเรียบร้อยของบ้านเมือง (มาตรา๑๖(๑๗)) (๖)

การควบคุมอาคาร (มาตรา ๑๖ (๒๘))

๕.๔ ด้านการวางแผน การส่งเสริมการลงทุน พาณิชยกรรม และการท่องเที่ยว มีภารกิจที่เกี่ยวข้อง ดังนี้

- (๑) ส่งเสริมให้มีอุตสาหกรรมในครอบครัว (มาตรา ๖๘ (๖))
- (๒) ให้มีและส่งเสริมกลุ่มเกษตรกร และกิจการสหกรณ์ (มาตรา ๖๘ (๕))
- (๓) บำรุงและส่งเสริมการประกอบอาชีพของราษฎร (มาตรา ๖๘ (๗))
- (๔) ให้มีตลาด (มาตรา ๖๘ (๑๐))
- (๕) การท่องเที่ยว (มาตรา ๖๘ (๑๒))
- (๖) กิจการเกี่ยวกับการพาณิชย์ (มาตรา ๖๘ (๑๑))
- (๗) การส่งเสริม การฝึกและประกอบอาชีพ (มาตรา ๑๖ (๖))
- (๘) การพาณิชยกรรมและการส่งเสริมการลงทุน (มาตรา ๑๖ (๗))

๕.๕ ด้านการบริหารจัดการและการอนุรักษ์ทรัพยากรธรรมชาติและสิ่งแวดล้อมมีภารกิจที่เกี่ยวข้อง ดังนี้

- (๑) คุ้มครอง ดูแล และบำรุงรักษาทรัพยากรธรรมชาติและสิ่งแวดล้อม (มาตรา ๖๗ (๗))
- (๒) รักษาความสะอาดของถนน ทางน้ำ ทางเดินและที่สาธารณะ รวมทั้งกำจัดมูลฝอยและสิ่ง

ปฏิกูล (มาตรา ๖๗ (๒))

- (๓) การจัดการสิ่งแวดล้อมและมลพิษต่าง ๆ (มาตรา ๑๗ (๑๒))

๕.๖ ด้านการศาสนา ศิลปะวัฒนธรรม จารีตประเพณี และภูมิปัญญาท้องถิ่น มีภารกิจที่เกี่ยวข้อง ดังนี้

- (๑) บำรุงรักษาศิลปะ จารีตประเพณี ภูมิปัญญาท้องถิ่น และวัฒนธรรมอันดีของ

ท้องถิ่น (มาตรา ๖๗ (๘))

- (๒) ส่งเสริมการศึกษา ศาสนาและวัฒนธรรม (มาตรา ๖๗ (๕))
- (๓) การจัดการศึกษา (มาตรา ๑๖ (๙))
- (๔) การส่งเสริมการกีฬา จารีตประเพณี และวัฒนธรรมอันดีงามของท้องถิ่น (มาตรา ๑๗ (๑๘))

๕.๗ ด้านการบริหารจัดการและการสนับสนุนการปฏิบัติภารกิจของส่วนราชการและองค์กรปกครองส่วนท้องถิ่น มีภารกิจที่เกี่ยวข้อง ดังนี้

- (๑) สนับสนุนสภาตำบลและองค์กรปกครองส่วนท้องถิ่น (มาตรา ๔๕ (๓))
- (๒) ปฏิบัติหน้าที่อื่นตามที่ทางราชการมอบหมายโดยจัดสรรงบประมาณหรือบุคลากรให้ตามความจำเป็นและสมควร (มาตรา ๖๗ (๙))
- (๓) ส่งเสริมการมีส่วนร่วมของราษฎร ในการมีมาตรการป้องกัน (มาตรา ๑๖ (๑๖))
- (๔) การประสานและให้ความร่วมมือในการปฏิบัติหน้าที่ขององค์กรปกครองส่วนท้องถิ่น (มาตรา ๑๗ (๓))
- (๕) การสร้างและบำรุงรักษาทางบกและทางน้ำที่เชื่อมต่อระหว่างองค์การปกครองส่วนท้องถิ่นอื่น (มาตรา ๑๗ (๑๖))

ภารกิจทั้ง ๗ ด้านตามที่กฎหมายกำหนดให้อำนาจองค์การบริหารส่วนตำบลสามารถแก้ไขปัญหาขององค์การบริหารส่วนตำบลปากน้ำปราณ ได้เป็นอย่างดี มีประสิทธิภาพและประสิทธิผล โดยคำนึงถึงความต้องการของประชาชนในเขตพื้นที่ประกอบด้วย การดำเนินการขององค์การบริหารส่วนตำบล จะต้องสอดคล้องกับแผนยุทธศาสตร์การพัฒนาชาติ แผนพัฒนาเศรษฐกิจและสังคมแห่งชาติ แผนการพัฒนาจังหวัด แผนการพัฒนาอำเภอ แผนพัฒนาท้องถิ่น ๔ ปี ภายใต้กรอบนโยบายสำคัญของรัฐบาล คณะรักษาความสงบแห่งชาติ และนโยบายของผู้บริหารท้องถิ่น

หมายเหตุ : มาตรา ๖๗, ๖๘ หมายถึง พ.ร.บ. สภาตำบลและองค์การบริหารส่วนตำบล พ.ศ. ๒๕๔๒ มาตรา ๑๖, ๑๗ และ ๔๕ หมายถึง พ.ร.บ. กำหนดแผนและขั้นตอนกระจายอำนาจให้แก่องค์กรปกครองส่วนท้องถิ่น

๖. ภารกิจหลักและภารกิจรองที่ อบต. จะดำเนินการ

ภารกิจหลัก

๑. ด้านการปรับปรุงโครงสร้างพื้นฐาน
๒. ด้านการส่งเสริมคุณภาพชีวิต
๓. ด้านการจัดระเบียบชุมชน สังคม และการรักษาความสงบเรียบร้อย
๔. ด้านการอนุรักษ์ทรัพยากรธรรมชาติและสิ่งแวดล้อม
๕. ด้านการพัฒนาการเมืองและการบริหารด้านการส่งเสริมการศึกษา
๖. ด้านการป้องกันและบรรเทาสาธารณภัย

ภารกิจรอง

๑. การฟื้นฟูวัฒนธรรมและส่งเสริมประเพณี
๒. การสนับสนุนและส่งเสริมอุตสาหกรรมในครัวเรือน
๓. การส่งเสริมการเกษตรด้านการวางแผน
๔. การส่งเสริมการลงทุน พาณิชยกรรมและการท่องเที่ยว

การวิเคราะห์ด้านบุคคล โดยใช้ SWOT

- ปัจจัยภายใน

๑. จุดแข็งในการพัฒนา (Strengths)

- ๑.๑ การประสานงาน : มีความร่วมมือร่วมใจในการปฏิบัติงานเนื่องจากมีความสามัคคีกันภายในองค์กร และทราบวัตถุประสงค์ในการปฏิบัติงานอย่างชัดเจน
- ๑.๒ การมอบอำนาจ : ตามศักยภาพภายใต้อำนาจหน้าที่ในขอบเขตของกฎหมาย
- ๑.๓ การกำกับดูแล : เป็นไปอย่างสม่ำเสมอเพื่อความเรียบร้อย ปลัดองค์การบริหารส่วนตำบลมีความรู้ความสามารถด้านงานกฎหมายพร้อมให้คำปรึกษา
- ๑.๔ วินัย : มีวินัยและปฏิบัติตามระเบียบข้อกฎหมาย
- ๑.๕ พฤติกรรม :ประพฤติตัวเป็นตัวอย่างที่ดีมีความน่าเชื่อถือ
- ๑.๖ ความเจริญก้าวหน้า : เปิดโอกาสและสนับสนุนให้พนักงานส่วนตำบล ลูกจ้าง พนักงานจ้างเข้าสอบแข่งขันในระดับที่สูงขึ้น

๑.๗ เงินอุดหนุน : ได้รับเงินอุดหนุนสมควรกับศักยภาพของพื้นที่

๑.๘ การจัดเก็บข้อมูล : มีการจัดเก็บข้อมูล จปฐ.

๑.๙ การปรับปรุงข้อมูล : มีการสำรวจข้อมูลปัจจุบันเสมอ

๑.๑๐ การมีส่วนร่วม : ชุมชนให้ความร่วมมือในการสำรวจข้อมูล

๑.๑๑ จำนวน : เหมาะสมกับปริมาณงาน

๒. จุดอ่อนในการพัฒนา (Weakness)

๒.๑ การแบ่งส่วนราชการ : ยังไม่ครอบคลุมภารกิจทั้งหมด

๒.๒ การวางแผน : ประชาชนมีส่วนร่วมในการกำหนดแนวทางการพัฒนาในระดับต่ำ

๒.๓ การออกข้อบัญญัติ : ประชาชนเข้ามามีส่วนร่วมน้อย

๒.๔ การบังคับใช้ : ประชาชนยังรับทราบน้อย

๒.๕ คุณภาพของงาน : ปานกลาง ควรให้ความรู้เพิ่มเติม

๒.๖ ทักษะคน : ปานกลาง ควรให้ความรู้เพิ่มเติม

๒.๗ อัตรากำลัง : ยังไม่เหมาะสมกับปริมาณของงาน

๒.๘ การชำระภาษี : ประชาชนในพื้นที่ยังขาดความตื่นตัวในการร่วมรับผิดชอบ เรื่อง ภาษีต่าง ๆ

๒.๙ คุณภาพของข้อมูล : ข้อมูลที่ได้รับเป็นข้อมูลที่ยังปิดบังซ่อนเร้นไม่ให้ความร่วมมืออย่างเต็มที่

๒.๑๐ เทคโนโลยีทันสมัย : มีการนำมาใช้แต่บุคลากรยังขาดความรู้ในการใช้ให้เกิดประโยชน์สูงสุด

- ปัจจัยภายนอก

๑. จุดแข็งในการพัฒนา (Opportunities)

๑.๑ ระดับความขัดแย้ง : เป็นโอกาสที่แต่ละฝ่ายต่างตรวจสอบการทำงานของกันและกัน ส่งผลดีต่อประชาชนและท้องถิ่น

๑.๒ เศรษฐกิจรวม : ประชาชนเริ่มตื่นตัวใน การใช้จ่ายอย่างประหยัดและพอเพียง

๑.๓ วัฒนธรรม : มีการฟื้นฟู สนับสนุน วัฒนธรรม ประเพณีในท้องถิ่นมากขึ้น

๑.๔ การสื่อสาร : มีความสะดวกรวดเร็ว

๑.๕ การกำหนดนโยบาย : มีการริเริ่มนโยบายใหม่ ๆ สามารถตอบสนองความต้องการของประชาชนได้

๑.๖ การคิดค้น : เทคโนโลยีราคาถูกลงเนื่องจากสามารถคิดค้นและผลิตได้เองในประเทศ

๒. จุดอ่อนในการพัฒนา (Threats)

๒.๑ กลุ่มผลประโยชน์ : นักการเมืองเป็นนักธุรกิจที่มุ่งหากำไรจากการเข้ามาดำรงตำแหน่งทางการเมือง

๒.๒ สาธารณภัย : เกิดการกักตุนของในหน้ามรสุม ทำให้ได้รับผลกระทบในการประกอบอาชีพ

๒.๓ สังคม : จะเริ่มเป็นสังคมเมืองที่มีความเอื้ออาทรลดน้อยลง และเห็นแก่ตัวมากขึ้นทำให้ขาดการรวมพลัง

๒.๔ การปฏิบัติตามนโยบาย : เป็นนโยบายใหม่ซึ่งบุคลากรยังขาดแนวทางในการดำเนินงาน

๒.๕ เทคโนโลยี : บุคลากรยังใช้เทคโนโลยีไม่คุ้มค่า ทำให้ไม่สามารถใช้ให้เกิดประโยชน์สูงสุด

๗. สรุปปัญหา และแนวทางในการกำหนดโครงสร้างส่วนราชการและกรอบอัตรากำลัง

องค์การบริหารส่วนตำบลปากน้ำปราณ กำหนดโครงสร้างการแบ่งส่วนราชการ ออกเป็น

๑. ฝ่ายตรวจสอบระบบบัญชี และ ๕ กองราชการ ได้แก่

๑) สำนักปลัด

๒) กองคลัง

๓) กองช่าง

๔) กองการศึกษา ศาสนาและวัฒนธรรม

๕) กองสาธารณสุขและสิ่งแวดล้อม

ทั้งนี้ ได้กำหนดกรอบอัตรากำลังข้าราชการจำนวนทั้งสิ้น ๓๑ อัตรာ พนักงานครุองค์การบริหารส่วนตำบล จำนวน ๑๐ อัตรာ ลูกจ้างประจำ ๒ อัตรာ พนักงานจ้างตามภารกิจ จำนวน ๓๑ อัตรာ พนักงานจ้างทั่วไป จำนวน ๒๒ อัตรารวมกำหนดตำแหน่งเกี่ยวกับบุคลากรทั้งสิ้น จำนวน ๙๖ อัตราในอนาคตถ้ามีภารกิจและปริมาณงานเพิ่มมากขึ้นในแต่ละส่วนราชการและฝ่ายต่าง ๆ ถึงขั้นจำเป็นต้องกำหนดตำแหน่งเพิ่มขึ้นใหม่ หรือกำหนดโครงสร้างเพิ่มเติม เพื่อให้มีบุคลากรมารองรับงานในด้านต่าง ๆ ที่จะแก้ไขปัญหาการบริหารงานภายในส่วนราชการ และประชาชนได้อย่างมีประสิทธิภาพและประสิทธิผล ทั้งยังไม่กระทบกับงบประมาณที่มีอยู่อย่างจำกัด องค์การบริหารส่วนตำบลปากน้ำปราณ จะกำหนดตำแหน่งและส่วนราชการเพิ่มเติมต่อไป

๘. โครงสร้างการกำหนดตำแหน่งส่วนราชการ

จากสภาพปัญหาขององค์การบริหารส่วนตำบลปากน้ำปราณ มีภารกิจ อำนาจหน้าที่ที่จะต้องดำเนินการแก้ไขปัญหาดังกล่าวภายใต้อำนาจหน้าที่ที่กำหนดไว้ใน พ.ร.บ.องค์การบริหารส่วนตำบล และตาม พ.ร.บ.กำหนดแผนและขั้นตอนการกระจายอำนาจ พ.ศ.๒๕๕๒ โดยมีการกำหนดโครงสร้างส่วนราชการ ดังนี้

๘.๑ โครงสร้าง

โครงสร้างตามแผนอัตรากำลังปัจจุบัน (เดิม)	โครงสร้างตามแผนอัตรากำลังใหม่	หมายเหตุ
<p>๑. ฝ่ายตรวจสอบระบบบัญชี</p> <p>- งานตรวจสอบภายใน</p>	<p>๑. ฝ่ายตรวจสอบระบบบัญชี</p> <p>- งานตรวจสอบภายใน</p>	
<p>๑. สำนักปลัด</p> <p>๑.๑ ฝ่ายบริหารทั่วไป</p> <p>-งานบริหารทั่วไป</p> <p>-งานประชาสัมพันธ์</p> <p>-งานกิจการสภา อบต.</p> <p>-งานบริหารงานบุคคล</p> <p>๑.๒ ฝ่ายกฎหมายและคดี</p> <p>- งานนิติการ</p> <p>๑.๓ ฝ่ายป้องกันและบรรเทาสาธารณภัย</p> <p>- งานป้องกันและบรรเทาสาธารณภัย</p> <p>๑.๔ ฝ่ายพัฒนาการท่องเที่ยว</p> <p>-งานพัฒนาและส่งเสริมการท่องเที่ยว</p> <p>-งานสนับสนุนการท่องเที่ยว</p> <p>-งานประชาสัมพันธ์แหล่งท่องเที่ยว</p> <p>๑.๕ ฝ่ายสวัสดิการและพัฒนาชุมชน</p> <p>- งานสวัสดิการและพัฒนาชุมชน</p> <p>-งานส่งเสริมอาชีพและพัฒนาสตรี</p> <p>-งานสังคมสงเคราะห์</p> <p>๑.๖ ฝ่ายนโยบายและแผน</p> <p>-งานวิเคราะห์นโยบายและแผน</p> <p>-งานงบประมาณ</p>	<p>๑. สำนักปลัด</p> <p>๑.๑ ฝ่ายบริหารทั่วไป</p> <p>-งานบริหารทั่วไป</p> <p>-งานประชาสัมพันธ์</p> <p>-งานกิจการสภา อบต.</p> <p>-งานบริหารงานบุคคล</p> <p>งานส่งเสริมการเกษตร</p> <p>๑.๒ ฝ่ายกฎหมายและคดี</p> <p>- งานนิติการ</p> <p>๑.๓ ฝ่ายป้องกันและบรรเทาสาธารณภัย</p> <p>- งานป้องกันและบรรเทาสาธารณภัย</p> <p>๑.๔ ฝ่ายพัฒนาการท่องเที่ยว</p> <p>-งานพัฒนาและส่งเสริมการท่องเที่ยว</p> <p>-งานสนับสนุนการท่องเที่ยว</p> <p>-งานประชาสัมพันธ์แหล่งท่องเที่ยว</p> <p>๑.๕ ฝ่ายสวัสดิการและพัฒนาชุมชน</p> <p>- งานสวัสดิการและพัฒนาชุมชน</p> <p>-งานส่งเสริมอาชีพและพัฒนาสตรี</p> <p>-งานสังคมสงเคราะห์</p> <p>๑.๖ ฝ่ายนโยบายและแผน</p> <p>-งานวิเคราะห์นโยบายและแผน</p> <p>-งานงบประมาณ</p>	
<p>๒. กองคลัง</p> <p>๒.๑ ฝ่ายการเงินและบัญชี</p> <p>- งานการเงิน</p> <p>- งานบัญชี</p> <p>๒.๒ ฝ่ายพัฒนาและจัดเก็บรายได้</p> <p>- งานพัฒนาและจัดเก็บรายได้</p>	<p>๒. กองคลัง</p> <p>๒.๑ ฝ่ายการเงินและบัญชี</p> <p>- งานการเงิน</p> <p>- งานบัญชี</p> <p>๒.๒ ฝ่ายพัฒนาและจัดเก็บรายได้</p> <p>- งานพัฒนาและจัดเก็บรายได้</p>	

โครงสร้างตามแผนอัตรากำลังปัจจุบัน (เดิม)	โครงสร้างตามแผนอัตรากำลังใหม่	หมายเหตุ
<p>๒. กองคลัง</p> <p>๒.๓ ฝ่ายทะเบียนทรัพย์สินและพัสดุ</p> <ul style="list-style-type: none"> - งานทะเบียนทรัพย์สิน - งานพัสดุ 	<p>๒. กองคลัง</p> <p>๒.๓ ฝ่ายทะเบียนทรัพย์สินและพัสดุ</p> <ul style="list-style-type: none"> - งานทะเบียนทรัพย์สิน - งานพัสดุ 	
<p>๓. กองช่าง</p> <p>๓.๑ ฝ่ายออกแบบและควบคุมอาคาร</p> <ul style="list-style-type: none"> - งานก่อสร้าง - งานออกแบบและควบคุมอาคาร - งานสถาปัตยกรรมและผังเมือง <p>๓.๒ ฝ่ายประสานสาธารณูปโภค</p> <ul style="list-style-type: none"> - งานประสานสาธารณูปโภค - งานประปา - งานไฟฟ้า 	<p>๓. กองช่าง</p> <p>๓.๑ ฝ่ายออกแบบและควบคุมอาคาร</p> <ul style="list-style-type: none"> - งานก่อสร้าง - งานออกแบบและควบคุมอาคาร - งานสถาปัตยกรรมและผังเมือง <p>๓.๒ ฝ่ายประสานสาธารณูปโภค</p> <ul style="list-style-type: none"> - งานประสานสาธารณูปโภค - งานประปา - งานไฟฟ้า 	
<p>๔. กองสาธารณสุขและสิ่งแวดล้อม</p> <p>๔.๑ ฝ่ายส่งเสริมสุขภาพและสาธารณสุข</p> <ul style="list-style-type: none"> - งานส่งเสริมสุขภาพและสาธารณสุข - งานบริการสาธารณสุข <p>๔.๒ ฝ่ายรักษาความสะอาด</p> <ul style="list-style-type: none"> - งานรักษาความสะอาด - งานควบคุมโรค - งานควบคุมและจัดการคุณภาพสิ่งแวดล้อม - งานอนามัยและสิ่งแวดล้อม 	<p>๔. กองสาธารณสุขและสิ่งแวดล้อม</p> <p>๔.๑ ฝ่ายส่งเสริมสุขภาพและสาธารณสุข</p> <ul style="list-style-type: none"> - งานส่งเสริมสุขภาพและสาธารณสุข - งานบริการสาธารณสุข <p>๔.๒ ฝ่ายรักษาความสะอาด</p> <ul style="list-style-type: none"> - งานรักษาความสะอาด - งานควบคุมโรค - งานควบคุมและจัดการคุณภาพสิ่งแวดล้อม - งานอนามัยและสิ่งแวดล้อม 	
<p>๕. กองการศึกษา ศาสนา และวัฒนธรรม</p> <p>๕.๑ ฝ่ายส่งเสริมการศึกษา ศาสนา และวัฒนธรรม</p> <ul style="list-style-type: none"> - งานส่งเสริมการศึกษา ศาสนา และวัฒนธรรม <p>๕.๒ ฝ่ายบริหารการศึกษา</p> <ul style="list-style-type: none"> - งานบริหารการศึกษา - งานกิจการโรงเรียน 	<p>๕. กองการศึกษา ศาสนา และวัฒนธรรม</p> <p>๕.๑ ฝ่ายส่งเสริมการศึกษา ศาสนา และวัฒนธรรม</p> <ul style="list-style-type: none"> - งานส่งเสริมการศึกษา ศาสนา และวัฒนธรรม <p>๕.๒ ฝ่ายบริหารการศึกษา</p> <ul style="list-style-type: none"> - งานบริหารการศึกษา - งานกิจการโรงเรียน 	
<p>๖. กองส่งเสริมการเกษตร</p> <p>๖.๑ ฝ่ายส่งเสริมการเกษตร</p> <ul style="list-style-type: none"> - งานส่งเสริมการเกษตร <p>๖.๒ ฝ่ายส่งเสริมปศุสัตว์</p> <ul style="list-style-type: none"> - งานส่งเสริมปศุสัตว์ 		

๘.๒ การวิเคราะห์การกำหนดตำแหน่ง

องค์การบริหารส่วนตำบลปากน้ำปราณ ได้วิเคราะห์กำหนดตำแหน่งของภารกิจที่ดำเนินการในแต่ละส่วนราชการในระยะเวลา ๓ ปีข้างหน้า ซึ่งเป็นการสะท้อนให้เห็นว่าปริมาณงานในแต่ละส่วนราชการมีเท่าใด เพื่อนำมาวิเคราะห์ว่าจะใช้ตำแหน่งประเภทใด สายงานใด จำนวนเท่าใด ในส่วนราชการนั้น จึงจะเหมาะสมกับภารกิจ ปริมาณงาน เพื่อให้คุ้มค่าต่อการใช้จ่ายงบประมาณขององค์การบริหารส่วนตำบลปากน้ำปราณ และเพื่อให้การบริหารงานขององค์การบริหารส่วนตำบลปากน้ำปราณเป็นไปอย่างมีประสิทธิภาพ ประสิทธิผลโดยนำผลการวิเคราะห์ตำแหน่งมาบันทึกข้อมูลในกรอบอัตรากำลัง ๓ ปี ดังนี้

พนักงานส่วนตำบล

- ปลัดองค์การบริหารส่วนตำบลปากน้ำปราณ	จำนวน ๑ อัตรา
- รองปลัดองค์การบริหารส่วนตำบลปากน้ำปราณ	จำนวน ๑ อัตรา
- นักวิชาการตรวจสอบภายในปฏิบัติการ	จำนวน ๑ อัตรา

สำนักงานปลัด อบต. ประกอบด้วยบุคลากร ๒๘ ตำแหน่ง รวม ๓๐ อัตรา คือ

พนักงานส่วนตำบล

- หัวหน้าสำนักปลัด อบต.	จำนวน ๑ อัตรา
- หัวหน้าฝ่ายบริหารทั่วไป	จำนวน ๑ อัตรา
- หัวหน้าฝ่ายนโยบายและแผน	จำนวน ๑ อัตรา
- หัวหน้าฝ่ายสวัสดิการและพัฒนาชุมชน	จำนวน ๑ อัตรา
- นิติกรปฏิบัติการ	จำนวน ๑ อัตรา
- นักวิเคราะห์นโยบายและแผนปฏิบัติการ	จำนวน ๑ อัตรา
- นักพัฒนาชุมชนชำนาญการ	จำนวน ๑ อัตรา
- นักทรัพยากรบุคคลปฏิบัติการ	จำนวน ๑ อัตรา
- เจ้าพนักงานธุรการปฏิบัติงาน	จำนวน ๑ อัตรา
- เจ้าพนักงานป้องกันและบรรเทาสาธารณภัยปฏิบัติงาน/ชำนาญงาน	จำนวน ๑ อัตรา
- นักป้องกันและบรรเทาสาธารณภัยปฏิบัติการ	จำนวน ๑ อัตรา
- นักวิชาการเกษตรชำนาญการ	จำนวน ๑ อัตรา

ลูกจ้างประจำ

- นักการ	จำนวน ๑ อัตรา
- พนักงานขับเครื่องจักรกลขนาดหนัก	จำนวน ๑ อัตรา

พนักงานจ้างตามภารกิจ

- ผู้ช่วยเจ้าพนักงานพัฒนาชุมชน	จำนวน ๑ อัตรา
- ผู้ช่วยเจ้าพนักงานป้องกันและบรรเทาสาธารณภัย	จำนวน ๑ อัตรา
- ผู้ช่วยเจ้าพนักงานธุรการ	จำนวน ๓ อัตรา
- ผู้ช่วยเจ้าพนักงานประชาสัมพันธ์	จำนวน ๑ อัตรา
- พนักงานขับเครื่องจักรขนาดกลาง	จำนวน ๑ อัตรา
- พนักงานขับรถยนต์	จำนวน ๑ อัตรา
- คนสวน(ทักษะ)	จำนวน ๑ อัตรา
- คนงาน(ทักษะ)	จำนวน ๒ อัตรา

พนักงานจ้างทั่วไป

-คนงาน	จำนวน ๓ อัตรา
-ยาม	จำนวน ๑ อัตรา
-แม่บ้าน	จำนวน ๑ อัตรา

กองคลัง ประกอบด้วยบุคลากร ๑๓ ตำแหน่ง รวม ๑๓ อัตรา คือ

พนักงานส่วนตำบล

-ผู้อำนวยการกองคลัง	จำนวน ๑ อัตรา
-หัวหน้าฝ่ายการเงินและบัญชี	จำนวน ๑ อัตรา
-หัวหน้าฝ่ายพัฒนาและจัดเก็บรายได้	จำนวน ๑ อัตรา
-เจ้าพนักงานพัสดุชำนาญงาน	จำนวน ๑ อัตรา
-เจ้าพนักงานจัดเก็บรายได้ปฏิบัติงาน	จำนวน ๑ อัตรา
-เจ้าพนักงานธุรการชำนาญงาน	จำนวน ๑ อัตรา

ลูกจ้างประจำ

-เจ้าพนักงานจัดเก็บรายได้	จำนวน ๑ อัตรา
---------------------------	---------------

พนักงานจ้างตามภารกิจ

-ผู้ช่วยเจ้าพนักงานพัสดุ	จำนวน ๑ อัตรา
-ผู้ช่วยเจ้าพนักงานจัดเก็บรายได้	จำนวน ๑ อัตรา
-ผู้ช่วยเจ้าพนักงานธุรการ	จำนวน ๑ อัตรา
-พนักงานขับรถยนต์	จำนวน ๑ อัตรา
-ผู้ช่วยนายช่างสำรวจ	จำนวน ๑ อัตรา

พนักงานจ้างทั่วไป

-คนงาน	จำนวน ๑ อัตรา
--------	---------------

กองช่าง ประกอบด้วยบุคลากร ๘ ตำแหน่ง รวม ๑๑ อัตรา คือ

พนักงานส่วนตำบล

-ผู้อำนวยการกองช่าง	จำนวน ๑ อัตรา
-วิศวกรโยธาปฏิบัติการ/ชำนาญการ	จำนวน ๑ อัตรา
-นายช่างโยธาชำนาญงาน	จำนวน ๒ อัตรา
-นายช่างไฟฟ้าปฏิบัติงาน/ชำนาญงาน	จำนวน ๑ อัตรา
-เจ้าพนักงานธุรการชำนาญงาน	จำนวน ๑ อัตรา

พนักงานจ้างตามภารกิจ

-พนักงานขับเครื่องจักรกลขนาดหนัก	จำนวน ๑ อัตรา
-ผู้ช่วยช่างไฟฟ้า	จำนวน ๑ อัตรา
-ผู้ช่วยนายช่างโยธา	จำนวน ๑ อัตรา
-พนักงานขับรถยนต์	จำนวน ๑ อัตรา
-ผู้ช่วยเจ้าพนักงานธุรการ	จำนวน ๑ อัตรา

กองสาธารณสุข และสิ่งแวดล้อม ประกอบด้วยบุคลากร ๑๘ ตำแหน่ง รวม ๑๙ อัตรา คือ

พนักงานส่วนตำบล

- ผู้อำนวยการกองสาธารณสุขและสิ่งแวดล้อม จำนวน ๑ อัตรา
- เจ้าพนักงานสาธารณสุขปฏิบัติงาน จำนวน ๑ อัตรา

พนักงานจ้างตามภารกิจ

- ผู้ช่วยเจ้าพนักงานธุรการ จำนวน ๑ อัตรา
- พนักงานขับเครื่องจักรขนาดกลาง จำนวน ๔ อัตรา

พนักงานจ้างทั่วไป

- คนงานประจำรถขยะ จำนวน ๑๐ อัตรา
- คนงาน จำนวน ๒ อัตรา

กองการศึกษา ศาสนา และวัฒนธรรม ประกอบด้วยบุคลากร ๑๕ ตำแหน่ง รวม ๒๑ อัตรา คือ

พนักงานส่วนตำบล

- ผู้อำนวยการกองการศึกษา ศาสนาและวัฒนธรรม จำนวน ๑ อัตรา
- นักวิชาการศึกษาชำนาญการ จำนวน ๑ อัตรา

พนักงานจ้างตามภารกิจ

- ผู้ช่วยเจ้าพนักงานธุรการ จำนวน ๑ อัตรา

โรงเรียนบ้านหนองบัว

- นักบริหารงานสถานศึกษา ค.ศ.๒ (ผอ.โรงเรียนบ้านหนองบัว) จำนวน ๑ อัตรา
- ครู ค.ศ.๓ จำนวน ๒ อัตรา
- ครู ค.ศ.๒ จำนวน ๓ อัตรา
- ครู ค.ศ.๑ จำนวน ๑ อัตรา
- ครูผู้ช่วย จำนวน ๒ อัตรา

พนักงานจ้างตามภารกิจ

- ผู้ช่วยเจ้าพนักงานธุรการ(บุคลากรสนับสนุนการสอน) จำนวน ๑ อัตรา
- ผู้ช่วยครู จำนวน ๑ อัตรา

พนักงานจ้างทั่วไป

- ภารโรง (บุคลากรสนับสนุนสถานศึกษา) จำนวน ๑ อัตรา

ศูนย์พัฒนาเด็กเล็ก

- ครูผู้ดูแลเด็ก จำนวน ๑ อัตรา

พนักงานจ้างตามภารกิจ

- ผู้ดูแลเด็ก(ทักษะ) จำนวน ๒ อัตรา

พนักงานจ้างทั่วไป

- ผู้ดูแลเด็ก จำนวน ๒ อัตรา
- ภารโรง จำนวน ๑ อัตรา

กองส่งเสริมการเกษตร ประกอบด้วยบุคลากร - ตำแหน่ง ๑ อัตรา คือ

พนักงานส่วนตำบล

- ผู้อำนวยการกองส่งเสริมการเกษตร จำนวน ๑ อัตรา

กรอบอัตรากำลังพนักงานส่วนตำบล ๓ ปี ระหว่างปี พ.ศ. ๒๕๖๔-๒๕๖๖

อบต.ปากน้ำปราม อำเภอบรามบุรี จังหวัดประจวบคีรีขันธ์

ส่วนราชการ	กรอบอัตรา	กรอบอัตรากำลัง			เพิ่ม/ลด (+/-)			หมายเหตุ
		กำลังเดิม	๒๕๖๔	๒๕๖๕	๒๕๖๖	๒๕๖๔	๒๕๖๕	
- ปลัดองค์การบริหารส่วนตำบลปากน้ำปราม	๑	๑	๑	๑	-	-	-	นายทวีศักดิ์ ศรีทองกิติกุล
- รองปลัดองค์การบริหารส่วนตำบลปากน้ำปราม	๑	๑	๑	๑	-	-	-	นายวันส จิรนนทสุพงษ์
- นักวิชาการตรวจสอบภายในปฏิบัติการ สำนักงานปลัด อบต.	๑	๑	๑	๑	-	-	-	น.ส.ฐิติยา ฝั่งอุทัย
พนักงานส่วนตำบล								
- หัวหน้าสำนักปลัด อบต.	๑	๑	๑	๑	-	-	-	น.ส.สุวิษญ์ เขจรบุตร
- หัวหน้าฝ่ายบริหารทั่วไป	๑	๑	๑	๑	-	-	-	นางรฐาปณี เอกวัตร
- หัวหน้าฝ่ายสวัสดิการและพัฒนาชุมชน	๑	๑	๑	๑	-	-	-	นายบรรยาย เพชรนิล
- หัวหน้าฝ่ายนโยบายและแผน	๑	๑	๑	๑	-	-	-	น.ส.เบญจรัตน์ อรุณบรรเจิดกุล
- วิชาการเกษตรชำนาญการ	๑	๑	๑	๑	-	-	-	น.ส.เรวดี โปแก้ว
- นักพัฒนาชุมชนชำนาญการ	๑	๑	๑	๑	-	-	-	นายไพโรจน์ เชิดฉิ่ง
- นิติกรปฏิบัติการ	๑	๑	๑	๑	-	-	-	น.ส.พรรณธิพา จอมหงษ์
- นักวิเคราะห์นโยบายและแผนปฏิบัติการ	๑	๑	๑	๑	-	-	-	นางชนัญชิตา ทร์พิชัยบุลย์
- นักทรัพยากรบุคคลปฏิบัติการ	๑	๑	๑	๑	-	-	-	นายอาทิตย์ ตูวิเชียร
- นักป้องกันและบรรเทาสาธารณภัยปฏิบัติการ	๑	๑	๑	๑	-	-	-	นายนนทกิจ โอเอี่ยม
- เจ้าพนักงานธุรการปฏิบัติงาน	๑	๑	๑	๑	-	-	-	น.ส.นันทิยา ยิ้มน้อย
- เจ้าพนักงานป้องกันและบรรเทาสาธารณภัยปฏิบัติงาน/ชำนาญงาน	๑	๑	๑	๑	-	-	-	ว่าง/ร้องขอให้ กสด. สอบ
ลูกจ้างประจำ								
- นักการ	๑	๑	๑	๑	-	-	-	นางสุภา วันชัย
- พนักงานขับเครื่องจักรกลขนาดหนัก	๑	๑	๑	๑	-	-	-	นายณรงค์ ตรงเที่ยง
พนักงานจ้างตามภารกิจ								
- ผู้ช่วยเจ้าพนักงานพัฒนาชุมชน	๑	๑	๑	๑	-	-	-	นายอนุรักษ์ คงสมุทร
- ผู้ช่วยเจ้าพนักงานป้องกันและบรรเทาสาธารณภัย	๑	๑	๑	๑	-	-	-	นายสามารถ ปานสง่า
- ผู้ช่วยเจ้าพนักงานธุรการ	๑	๑	๑	๑	-	-	-	น.ส.สมฤดี สังข์โยค
- ผู้ช่วยเจ้าพนักงานธุรการ	๑	๑	๑	๑	-	-	-	น.ส.สร้อยสุดา สังข์โยค
- ผู้ช่วยเจ้าพนักงานธุรการ	๑	๑	๑	๑	-	-	-	น.ส.ฉันทนา อินฉิม
- ผู้ช่วยเจ้าพนักงานประชาสัมพันธ์	๑	๑	๑	๑	-	-	-	น.ส.สิริมา แสงชูตระกูล
- พนักงานขับเครื่องจักรกลขนาดกลาง	๑	๑	๑	๑	-	-	-	นายศิลา วงศ์น้อย
- พนักงานขับรถยนต์	๑	๑	๑	๑	-	-	-	นายปัญญา หอมขวน
- คนงาน (ทักษะ)	๑	๑	๑	๑	-	-	-	นายประยงค์ หอมหวาน
- คนงาน (ทักษะ)	๑	๑	๑	๑	-	-	-	นายณัฐพล ชนะสงคราม
- คนสวน (ทักษะ)	๑	๑	๑	๑	-	-	-	นายชญาณิน นินทอน
พนักงานจ้างทั่วไป								
- คนงาน	๑	๑	๑	๑	-	-	-	นายสุรียา รัตนพงษ์
- คนงาน	๑	๑	๑	๑	-	-	-	นายเลิศฤทธิ์ วงศ์น้อย
- คนงาน	๑	๑	๑	๑	-	-	-	นายสมเศียร น้อยช่อ
- คนงาน (แม่บ้าน)	๑	๑	๑	๑	-	-	-	ว่าง
- ยาม	๑	๑	๑	๑	-	-	-	นายเจริญ เดชวัน

ส่วนราชการ	กรอบอัตรา	กรอบอัตรากำลัง			เพิ่ม/ลด (+/-)			หมายเหตุ
		กำลังเดิม	๒๕๖๔	๒๕๖๕	๒๕๖๖	๒๕๖๔	๒๕๖๕	
กองคลัง								
พนักงานส่วนตำบล								
-ผู้อำนวยการกองคลัง	๑	๑	๑	๑	-	-	-	นางสุนิษฐ์ เมฆขยาย
-หัวหน้าฝ่ายพัฒนาและจัดเก็บรายได้	๑	๑	๑	๑	-	-	-	น.ส.ชลัญทิศา บุญฉิน
-หัวหน้าฝ่ายการเงินและบัญชี	๑	๑	๑	๑	-	-	-	น.ส.สมจิต มีผล
-เจ้าพนักงานจัดเก็บรายได้ปฏิบัติงาน	๑	๑	๑	๑	-	-	-	น.ส.วิไลวรรณ สิวัง
-เจ้าพนักงานพัสดุปฏิบัติงาน	๑	๑	๑	๑	-	-	-	น.ส.พัชรี เชื้อชาติ
-เจ้าพนักงานธุรการชำนาญงาน	๑	๑	๑	๑	-	-	-	น.ส.ปรารถนา วงศ์อภัย
ลูกจ้างประจำ								
- เจ้าพนักงานจัดเก็บรายได้	๑	-	-	-	-๑	-	-	ยุบเลิกตำแหน่ง/เกษียณอายุราชการ
พนักงานจ้างตามภารกิจ								
-ผู้ช่วยเจ้าพนักงานพัสดุ	๑	๑	๑	๑	-	-	-	น.ส.กานดา เชิดฉิ่ง
-ผู้ช่วยเจ้าพนักงานจัดเก็บรายได้	๑	๑	๑	๑	-	-	-	น.ส.ดวงกมล เชิดฉิ่ง
-ผู้ช่วยเจ้าพนักงานธุรการ	๑	๑	๑	๑	-	-	-	นายวิวัฒน์ ทองสุข
-พนักงานขับรถยนต์	๑	๑	๑	๑	-	-	-	นายสุวรรณ เครือแดง
-ผู้ช่วยนายช่างสำรวจ	๑	๑	๑	๑	-	-	-	นายภาณุวัตร ธรรมเนียม
พนักงานจ้างทั่วไป								
-คนงาน	๑	๑	๑	๑	-	-	-	น.ส.กมลชนก มิ่งมิตร
กองช่าง								
พนักงานส่วนตำบล								
-ผู้อำนวยการกองช่าง	๑	๑	๑	๑	-	-	-	นายชาติรี แจ่มสว่าง
-วิศวกรโยธาปฏิบัติการ/ชำนาญการ	๑	๑	๑	๑	-	-	-	ว่าง/ร้องขอให้ กสธ.สอบ
-นายช่างโยธาชำนาญงาน	๑	๑	๑	๑	-	-	-	นายนาวิน ไตรรูป
-นายช่างโยธาชำนาญงาน	๑	๑	๑	๑	-	-	-	นายจิระยุทธ ผาดินาวิน
-เจ้าพนักงานธุรการชำนาญงาน	๑	๑	๑	๑	-	-	-	ว่างที่ ร.ต.ชัยทัต พรประดิษฐ์
-นายช่างไฟฟ้าปฏิบัติงาน/ชำนาญงาน	๑	๑	๑	๑	-	-	-	ว่าง/ร้องขอให้ กสธ.สอบ
พนักงานจ้างตามภารกิจ								
-พนักงานขับเครื่องจักรกลขนาดหนัก	๑	๑	๑	๑	-	-	-	นายวสันต์ ไตรรูป
-ผู้ช่วยนายช่างไฟฟ้า	๑	๑	๑	๑	-	-	-	นายธิติพงษ์ ทองมา
-ผู้ช่วยนายช่างโยธา	๑	๑	๑	๑	-	-	-	นายชินนทร์ หน่อทิม
-พนักงานขับรถยนต์	๑	๑	๑	๑	-	-	-	นายชีวิน มณีกาญจน์
-ผู้ช่วยเจ้าพนักงานธุรการ	๑	๑	๑	๑	-	-	-	ว่าง
กองสาธารณสุขและสิ่งแวดล้อม								
พนักงานส่วนตำบล								
-ผู้อำนวยการกองสาธารณสุขและสิ่งแวดล้อม	๑	๑	๑	๑	-	-	-	นางนารี คล้ายเพ็ญ
-เจ้าพนักงานสาธารณสุขปฏิบัติงาน	๑	๑	๑	๑	-	-	-	น.ส.ไปรยา แปลงพระเนตร

ส่วนราชการ	กรอบอัตรา	กรอบอัตรากำลัง			เพิ่ม/ลด (+/-)			หมายเหตุ
		กำลังเดิม	๒๕๖๔	๒๕๖๕	๒๕๖๖	๒๕๖๔	๒๕๖๕	
พนักงานจ้างตามภารกิจ								
-ผู้ช่วยเจ้าพนักงานธุรการ	๑	๑	๑	๑	-	-	-	น.ส.นพพรช บัญมาก
-พนักงานขับเครื่องจักรกลขนาดกลาง	๑	๑	๑	๑	-	-	-	นายอะหนึ่ง ยินดี
-พนักงานขับเครื่องจักรกลขนาดกลาง	๑	๑	๑	๑	-	-	-	นายสมใจ บัวงาม
-พนักงานขับเครื่องจักรกลขนาดกลาง	๑	๑	๑	๑	-	-	-	นายสำอาง ขุนตระกูล
-พนักงานขับเครื่องจักรกลขนาดกลาง	๑	๑	๑	๑	-	-	-	ว่าง
พนักงานจ้างทั่วไป								
-คนงานประจำรถขยะ	๑	๑	๑	๑	-	-	-	นายโกวิทย์ ชูแก้ว
-คนงานประจำรถขยะ	๑	๑	๑	๑	-	-	-	นายสุพจน์ ศรีลาภู
-คนงานประจำรถขยะ	๑	๑	๑	๑	-	-	-	นายธนะชัย อิ่มทั่ว
-คนงานประจำรถขยะ	๑	๑	๑	๑	-	-	-	นายเพชรน้อย เกิดศรี
-คนงานประจำรถขยะ	๑	๑	๑	๑	-	-	-	นายวีรศักดิ์ สนขาว
-คนงานประจำรถขยะ	๑	๑	๑	๑	-	-	-	นายเฝ้า ปิ่นทอง
-คนงานประจำรถขยะ	๑	๑	๑	๑	-	-	-	นายประมนต์ เดชวัน
-คนงานประจำรถขยะ	๑	๑	๑	๑	-	-	-	นายบุญนาค เดชวัน
-คนงานประจำรถขยะ	๑	๑	๑	๑	-	-	-	นายยุทธนา ขุนเณร
-คนงานประจำรถขยะ	๑	๑	๑	๑	-	-	-	นายชัยวัฒน์ แก้วละเอียด
-คนงาน	๑	๑	๑	๑	-	-	-	นายสมศักดิ์ เนตรสว่าง
-คนงาน	๑	๑	๑	๑	-	-	-	นายสุรภาส ใหม่คามิ
กองการศึกษา ศาสนา และวัฒนธรรม								
พนักงานส่วนตำบล								
-ผู้อำนวยการกองการศึกษา ศาสนาและวัฒนธรรม	๑	๑	๑	๑	-	-	-	ว่าง/ร้องขอให้ ก.อบต.สอบ
-นักวิชาการศึกษาชำนาญการ	๑	๑	๑	๑	-	-	-	นางจันทนา ป้อมบุบผา
พนักงานจ้างตามภารกิจ								
-ผู้ช่วยเจ้าพนักงานธุรการ	๑	๑	๑	๑	-	-	-	นางมณฑิตา เกษเดช
โรงเรียนบ้านหนองบัว								
พนักงานครูองค์การบริหารส่วนตำบล								
- ผอ.สถานศึกษา (คศ.๒)	๑	๑	๑	๑	-	-	-	ว่าง/ร้องขอให้ ก.อบต.สอบ
- ครูชำนาญการ (คศ.๒)	๑	๑	๑	๑	-	-	-	นายภูมิตี พิลา
- ครู (คศ.๑)	๑	๑	๑	๑	-	-	-	น.ส.ธนสร อินทร์จวง
- ครูชำนาญการพิเศษ (คศ.๓)	๑	๑	๑	๑	-	-	-	นางบุญเรือง พวงแฉล้ม
- ครูชำนาญการพิเศษ (คศ.๓)	๑	๑	๑	๑	-	-	-	นางอนุสยา อนันต์โรจน์
- ครูชำนาญการ (คศ.๒)	๑	๑	๑	๑	-	-	-	นางสาวมัลลิกา โพธิ์ทอง
- ครูชำนาญการ (คศ.๒)	๑	๑	๑	๑	-	-	-	ว่าง/รับโอน
- ครูผู้ช่วย	๑	๑	๑	๑	-	-	-	ว่าง/ร้องขอให้ ก.อบต.สอบ
- ครูผู้ช่วย	๑	๑	๑	๑	-	-	-	ว่าง/ร้องขอให้ ก.อบต.สอบ

ส่วนราชการ	กรอบอัตรา กำลังเดิม	กรอบอัตรากำลัง			เพิ่ม/ลด (+/-)			หมายเหตุ
		๒๕๖๔	๒๕๖๕	๒๕๖๖	๒๕๖๔	๒๕๖๕	๒๕๖๖	
พนักงานจ้างตามภารกิจ								
-ผู้ช่วยเจ้าพนักงานธุรการ(บุคลากรสนับสนุนการสอน)	๑	๑	๑	๑	-	-	-	นายวรรณเฉลิม พันธุ์เวช
-ผู้ช่วยครู	๑	๑	๑	๑	-	-	-	นางอัญชลี แก่นอินทร์
พนักงานจ้างทั่วไป								
-ภารโรง(บุคลากรสนับสนุนสถานศึกษา)	๑	๑	๑	๑	-	-	-	นายณรงค์ศักดิ์ บัวงาม
กองการศึกษา ศาสนา และวัฒนธรรม								
ศูนย์พัฒนาเด็กเล็ก								
พนักงานครูองค์การบริหารส่วนตำบล								
- ครูผู้ดูแลเด็ก	๑	๑	๑	๑	-	-	-	ว่าง/ร้องขอให้ กสท.สอบ
พนักงานจ้างตามภารกิจ								
-ผู้ดูแลเด็ก (ทักษะ)	๑	๑	๑	๑	-	-	-	นางนกน้อย เพชรนิล
-ผู้ดูแลเด็ก (ทักษะ)	๑	๑	๑	๑	-	-	-	น.ส.ทิพภา เชิดฉิ่ง
พนักงานจ้างทั่วไป								
-ภารโรง	๑	๑	๑	๑	-	-	-	นายกิตติพันธ์ หินแก้ว
-ผู้ดูแลเด็ก	๑	๑	๑	๑	-	-	-	น.ส.ณัฐริกา เดชวัน
-ผู้ดูแลเด็ก	๑	๑	๑	๑	-	-	-	น.ส.ชุตินา เดชวัน
กองส่งเสริมการเกษตร								
พนักงานส่วนตำบล								
-ผู้อำนวยการกองส่งเสริมการเกษตร	๑	-๑	-	-	-๑	-	-	ยุบเลิกตำแหน่ง
รวม	๙๘	๙๖	๙๖	๙๖	-๒	-	-	

9.ภาระค่าใช้จ่ายเกี่ยวกับเงินเดือนและประโยชน์ตอบแทนอื่น

ที่	ชื่อรายงาน	ระดับ	จำนวน	จำนวน	เงินเดือน			อัตรากำลังคน		ภาระค่าใช้จ่ายที่เพิ่มขึ้น (2)			ค่าใช้จ่ายรวม (3)			หมายเหตุ
					เงินเดือน (1) (ม.ย.๖3)	เงินประจำตำแหน่ง (2) (ม.ย.๖3)	เงินประจำตำแหน่ง (3) (ม.ย.๖3)	ตำแหน่ง	ตำแหน่ง	2564 (ม.ย.)	2565 (ม.ย.)	2566 (ม.ย.)	2564 (ม.ย.)	2565 (ม.ย.)	2566 (ม.ย.)	
1	ปลัดองค์การบริหารส่วนตำบล	บริหารทั้งชั้นระดับกลาง	1	41,250	495,000	14,000	168,000	1	1	16,440	18,120	19,440	679,440	697,560	717,000	นายวิสิทธิ์ ศรีทองกิจกุล
2	รองปลัดองค์การบริหารส่วนตำบล	บริหารทั้งชั้นระดับต้น	1	36,860	442,320	3,500	42,000	1	1	13,200	13,440	14,160	497,520	510,960	525,120	นายณัฐ จิรมนต์พวงษ์
3	นายวิชากรตรวงษาเกษม	ปฏิบัติกร	1	15,060	180,720	-	-	1	1	9,360	9,120	8,280	190,080	199,200	207,480	น.ส.ฐิติภา พึ่งสุทัย
4	หัวหน้าฝ่ายส่งเสริม	อำนวยความสะดวกถึงระดับต้น	1	33,000	396,000	5,500	42,000	1	1	13,320	13,320	13,080	451,320	464,640	477,720	น.ส.สุวิทย์ ธรรมบุตร
5	หัวหน้าฝ่ายบริหารงานทั่วไป	อำนวยความสะดวกถึงระดับต้น	1	31,340	376,080	1,500	18,000	1	1	13,320	13,320	13,440	407,400	420,720	434,160	นางฐนภัส อดิวัตร
6	หัวหน้าฝ่ายนโยบายและแผน	อำนวยความสะดวกถึงระดับต้น	1	31,880	382,560	1,500	18,000	1	1	13,440	13,320	13,320	414,000	427,320	440,640	น.ส.ณัฐพรรัตน์ อรุณบรรณดิคุณ
7	หัวหน้าฝ่ายสวัสดิการและพัฒนาชุมชน	อำนวยความสะดวกถึงระดับต้น	1	33,000	396,000	1,500	18,000	1	1	13,320	13,320	13,080	427,320	440,640	453,720	นายขจรชาย เพชรนิล
8	นักวิชาการเกษตร	ชำนาญการ	1	26,980	323,760	-	-	1	1	12,600	12,960	13,320	336,360	349,320	362,640	น.ส.รวดี ปิ่นแก้ว
9	นักพัฒนาชุมชน	ชำนาญการ	1	20,790	249,480	-	-	1	1	11,040	10,920	11,160	260,520	271,440	282,600	นายไพโรจน์ เจริญยิ่ง
10	นักคิด	ปฏิบัติกร	1	15,060	180,720	-	-	1	1	9,360	9,120	8,280	190,080	199,200	207,480	น.ส.พรธรรมิษา จอมพงษ์
11	นักวิเคราะห์นโยบายและแผน	ปฏิบัติกร	1	17,290	207,480	-	-	1	1	7,080	7,680	7,680	214,560	222,240	229,920	นางณัฐธิดา ทวีทรัพย์บุษย์
12	นักวิชาการบุคคล	ปฏิบัติกร	1	15,420	185,040	-	-	1	1	9,600	8,640	7,560	194,640	203,280	210,840	นายอาทิตย์ สุวัชรินทร์
13	นักส่งเสริมและบรรเทาสาธารณภัย	ปฏิบัติกร	1	23,340	280,080	-	-	1	1	9,000	9,360	9,600	289,080	298,440	308,040	นายณัฐก้อง ใจดีเยี่ยม
14	เจ้าหน้าที่งานธุรการ	ปฏิบัติงาน	1	11,510	138,120	-	-	1	1	5,400	6,120	6,000	143,520	149,640	155,640	น.ส.นันทิยา ชื่นนิตย์
15	เจ้าหน้าที่งานป้องกันและบรรเทาสาธารณภัย	ปฏิบัติกร/ชำนาญการ	1	-	355,320	-	-	1	1	12,000	12,000	12,000	367,320	379,320	391,320	นางฉัตรพรใจของใจศักดิ์สถ.ภักดีทอง
16	นักการ	กลุ่ม	1	18,790	225,480	-	-	1	1	7,440	7,440	7,320	235,920	199,800	199,680	นางสุภา วันนิตย์
17	พนักงานขับรถเครื่องยกของกลาง	กลุ่ม	1	30,790	-	-	-	1	1	-	-	-	-	-	-	นายณรงค์ ตรงเที่ยงกร.ถ่ายโอน
18	พนักงานขับรถยกของ	พนักงานขับรถยก	1	15,250	183,000	-	-	1	1	7,320	7,680	7,920	190,320	198,000	205,920	นายอนุศักดิ์ คงสมุทร
19	ผู้ช่วยพนักงานขับรถยก	ผู้ช่วยพนักงานขับรถยกและบรรเทาสาธารณภัย	1	12,470	149,640	-	-	1	1	6,000	6,240	6,480	155,640	161,880	168,360	นายสมภารกร ปานสง่า
20	ผู้ช่วยพนักงานขับรถยก	ผู้ช่วยพนักงานขับรถยก	1	12,760	153,120	-	-	1	1	6,240	6,480	6,720	159,360	165,840	172,560	น.ส.ณัฐภัสร์ สังข์โชค
21	ผู้ช่วยพนักงานขับรถยก	ผู้ช่วยพนักงานขับรถยก	1	11,500	138,000	-	-	1	1	5,520	5,760	6,000	143,520	149,280	155,280	น.ส.ศรีอรุณสุดา สังข์โชค
22	ผู้ช่วยพนักงานขับรถยก	ผู้ช่วยพนักงานขับรถยก	1	13,200	158,400	-	-	1	1	6,360	6,600	6,960	164,760	171,360	178,320	น.ส.ณัฐภา อินฉิม
23	ผู้ช่วยพนักงานขับรถยก	ผู้ช่วยพนักงานขับรถยก	1	12,560	150,720	-	-	1	1	6,120	6,360	6,600	156,840	163,200	169,800	น.ส.สิริวิภา แสงสุวรรณกุล
24	พนักงานขับรถยก	พนักงานขับรถยก	1	22,380	268,560	-	-	1	1	10,800	11,280	11,640	279,360	290,640	302,280	นายธิดา วรณิตย์
25	พนักงานขับรถยก	พนักงานขับรถยก	1	10,270	123,240	-	-	1	1	5,040	5,160	5,400	128,280	133,440	138,840	นายณัฐญา หอมขจร
26	คนสวน(ทักษะ)	คนสวน(ทักษะ)	1	9,690	116,280	-	-	1	1	4,680	4,920	5,040	120,960	125,880	130,920	นายชญาภิน นิมาทอง
27	คนงาน(ทักษะ)	คนงาน(ทักษะ)	1	13,550	162,600	-	-	1	1	6,600	6,840	7,080	169,200	176,040	183,120	นายประจักษ์ หอมขจร
28	คนงาน(ทักษะ)	คนงาน(ทักษะ)	1	13,320	159,840	-	-	1	1	6,480	6,720	6,960	166,320	173,040	180,000	นายณัฐพรอด หนองขจร

29	คนงาน	1	1	9,000	108,000	-	-	-	-	108,000	108,000	108,000	108,000	108,000	108,000	นายสุวิภา รัตพงษ์
30	คนงาน	1	1	9,000	108,000	-	-	-	-	108,000	108,000	108,000	108,000	108,000	108,000	นายลลิตาภัทร์ วงศ์น้อย
31	คนงาน	1	1	9,000	108,000	-	-	-	-	108,000	108,000	108,000	108,000	108,000	108,000	นายสมเกียรติ น้อยช่อ
32	ช่าง	1	1	9,000	108,000	-	-	-	-	108,000	108,000	108,000	108,000	108,000	108,000	นายเจริญ ตรีวัฒน์
33	แม่บ้าน	1	-	-	108,000	-	-	-	-	108,000	108,000	108,000	108,000	108,000	108,000	ว่างเต็ม
	กองช่าง															
34	ผู้อำนวยการกองคลัง	1	1	38,520	462,240	3,500	42,000	15,240	13,320	517,560	532,800	532,800	532,800	532,800	532,800	นางสุวิมลพร มงคลเขย
35	หัวหน้าฝ่ายการเงินและบัญชี	1	1	32,450	389,400	1,500	18,000	13,440	13,320	420,720	434,160	434,160	434,160	434,160	434,160	น.ส.สมจิต มีผล
36	หัวหน้าฝ่ายพัสดุ และจัดเก็บรายได้	1	1	30,220	362,640	1,500	18,000	13,440	13,320	394,080	407,400	407,400	407,400	407,400	407,400	น.ส.ชนันชิตา บุญนิยม
37	เจ้าพนักงานธุรการ	1	1	34,430	413,160	-	-	-	13,320	426,480	439,680	439,680	439,680	439,680	439,680	น.ส.ปรารถนา วงศ์ภักดิ์
38	เจ้าพนักงานพัสดุ	1	1	11,510	138,120	-	-	6,120	5,400	143,520	149,640	149,640	149,640	149,640	149,640	น.ท.พัชรีย์ เสือชาติ
39	เจ้าพนักงานจัดเก็บรายได้	1	1	11,510	138,120	-	-	6,120	5,400	143,520	149,640	149,640	149,640	149,640	149,640	น.ท.วิไลวรรณ ศิริง
	อุทกขังประชา															
40	เจ้าพนักงานจัดเก็บรายได้	1	-	-	-	-	-	-	-	-	-	-	-	-	-	ศูนย์ฝึกค้าปลีกแห่งกรมโยธาธิการ
	พนักงานช่างซ่อมอาคาร															
41	ผู้ช่วยเจ้าพนักงานจัดเก็บรายได้	1	1	13,090	157,080	-	-	6,600	6,360	163,440	170,040	170,040	170,040	170,040	170,040	น.ส.ดวงกมล เจริญ
42	ผู้ช่วยเจ้าพนักงานพัสดุ	1	1	10,370	124,440	-	-	5,040	5,040	129,480	134,760	134,760	134,760	134,760	134,760	น.ส.กานดา ชาติถึง
43	ผู้ช่วยเจ้าพนักงานธุรการ	1	1	11,500	138,000	-	-	5,520	5,520	143,520	149,280	149,280	149,280	149,280	149,280	นายวิวัฒน์ ทองสุข
44	ผู้ช่วยช่างสำรวจ	1	1	11,500	138,000	-	-	5,520	5,520	143,520	149,280	149,280	149,280	149,280	149,280	นายชาญวิทย์ ธรรมนิยม
45	พนักงานขับรถยนต์	1	1	12,040	144,480	-	-	6,120	5,880	150,360	156,480	156,480	156,480	156,480	156,480	นายสุวรรณี ศรีมงคล
	พนักงานช่างไม้															
46	คนงาน	1	1	9,000	108,000	-	-	-	-	108,000	108,000	108,000	108,000	108,000	108,000	น.ส.กมลชนก มิ่งจันทร์
	กองช่าง															
47	ผู้อำนวยการกองช่าง	1	1	36,860	442,320	3,500	42,000	13,440	13,200	497,520	510,960	510,960	510,960	510,960	510,960	นายชาติร์ แจ่มสว่าง
48	วิศวกรโยธา	1	-	-	355,320	-	-	12,000	12,000	367,320	379,320	379,320	379,320	379,320	379,320	ว่างเต็ม/ร้องขอให้กส.เปิดสอบ
49	เจ้าพนักงานธุรการ	1	1	16,190	194,280	-	-	8,760	9,240	203,040	212,280	212,280	212,280	212,280	212,280	ว่างเต็ม/ร้องขอให้กส.เปิดสอบ
50	นายช่างโยธา	1	1	20,360	244,320	-	-	9,960	10,200	254,280	264,480	264,480	264,480	264,480	264,480	นายชัชวาลย์ ชาติภักดี
51	นายช่างโยธา	1	1	30,770	369,240	-	-	11,880	12,360	381,120	393,480	393,480	393,480	393,480	393,480	นายชิน ใจรูป
52	นายช่างไฟฟ้า	1	-	-	297,900	-	-	9,720	9,720	307,620	317,340	317,340	317,340	317,340	317,340	ว่างเต็ม/ร้องขอให้กส.เปิดสอบ
	พนักงานช่างอาคาร															
53	ผู้ช่วยนายช่างโยธา	1	1	15,750	189,000	-	-	7,560	7,920	196,560	204,480	204,480	204,480	204,480	204,480	นายธนินทร์ หาเอี่ยม
54	ผู้ช่วยนายช่างไฟฟ้า	1	1	12,950	155,400	-	-	6,240	6,480	161,640	168,120	168,120	168,120	168,120	168,120	นายสิทธิพงศ์ ทองมา
55	ผู้ช่วยเจ้าพนักงานธุรการ	1	-	11,500	138,000	-	-	-	5,520	138,000	143,520	143,520	143,520	143,520	143,520	ว่างเต็ม
56	พนักงานขับรถเครื่องจักรกลขนาดกลาง	1	1	21,590	259,080	-	-	10,440	10,800	269,520	280,320	280,320	280,320	280,320	280,320	นายวชิรวัฒน์ ใจรูป
57	พนักงานขับรถยนต์	1	1	13,810	165,720	-	-	6,720	6,960	172,440	179,400	179,400	179,400	179,400	179,400	นายวิวัฒน์ มณีกาญจน์
	กองช่างควบคุมและสิ่งแวดล้อม															
58	ผู้อำนวยการกองช่างควบคุมและสิ่งแวดล้อม	1	1	34,680	416,160	3,500	42,000	13,080	13,080	471,240	484,320	484,320	484,320	484,320	484,320	นางนารี กล้ายพิชัย
59	เจ้าพนักงานสาธารณสุขชุมชน	1	1	11,510	138,120	-	-	6,120	5,400	143,520	149,640	149,640	149,640	149,640	149,640	น.ส.ปิยะมา เปลี่ยนพระมนตร

60	พนักงานจ้างตามภารกิจ	ผู้ช่วยเจ้าหน้าที่งานธุรการ	1	1	11,330	135,960	-	1	1	-	-	5,520	5,760	6,000	141,480	147,240	153,240	น.ส.นางพรพร บุญมาก
61		พนักงานขับเครื่องจักรกลขนาดกลาง	1	1	15,750	189,000	-	1	1	-	-	7,560	7,920	8,280	196,560	204,480	212,760	นายอรรถรัง อิ่มดี
62		พนักงานขับเครื่องจักรกลขนาดกลาง	1	1	17,050	204,600	-	1	1	-	-	8,280	8,520	8,880	212,880	221,400	230,280	นายชนนิจ วิจารณ์
63		พนักงานขับเครื่องจักรกลขนาดกลาง	1	1	17,210	206,520	-	1	1	-	-	8,280	8,640	9,000	214,800	223,440	232,440	นายสร้อย่างศักดิ์ สุทธิกุล
64		พนักงานขับเครื่องจักรกลขนาดกลาง	1	-	15,000	180,000	-	1	1	-	-	-	7,200	7,560	180,000	187,200	194,760	ว่างเดิม
65		พนักงานประจำรถขยะ	1	1	9,000	108,000	-	1	1	-	-	-	-	-	108,000	108,000	108,000	นายโกวิท บุญแก้ว
66		พนักงานประจำรถขยะ	1	1	9,000	108,000	-	1	1	-	-	-	-	-	108,000	108,000	108,000	นายวิรัตน์ สมนางา
67		พนักงานประจำรถขยะ	1	1	9,000	108,000	-	1	1	-	-	-	-	-	108,000	108,000	108,000	นายพรนัย อธิศักดิ์ศรี
68		พนักงานประจำรถขยะ	1	1	9,000	108,000	-	1	1	-	-	-	-	-	108,000	108,000	108,000	นายอนุชิต ธรรม์
69		พนักงานประจำรถขยะ	1	1	9,000	108,000	-	1	1	-	-	-	-	-	108,000	108,000	108,000	นายสุพรรณ นุชเนตร
70		พนักงานประจำรถขยะ	1	1	9,000	108,000	-	1	1	-	-	-	-	-	108,000	108,000	108,000	นายชัชวรัตน์ แก้วละเอียด
71		พนักงานประจำรถขยะ	1	1	9,000	108,000	-	1	1	-	-	-	-	-	108,000	108,000	108,000	นายมี ปิ่นทอง
72		พนักงานประจำรถขยะ	1	1	9,000	108,000	-	1	1	-	-	-	-	-	108,000	108,000	108,000	นายสุพจน์ ศรีลาวัช
73		พนักงานประจำรถขยะ	1	1	9,000	108,000	-	1	1	-	-	-	-	-	108,000	108,000	108,000	นายประมณฑ์ เศรษฐ์วัน
74		พนักงานประจำรถขยะ	1	1	9,000	108,000	-	1	1	-	-	-	-	-	108,000	108,000	108,000	นายธนรัชต์ อิ่มแก้ว
75		พนักงาน	1	1	9,000	108,000	-	1	1	-	-	-	-	-	108,000	108,000	108,000	นายสมศักดิ์ นนทรสว่าง
76		พนักงาน	1	1	9,000	108,000	-	1	1	-	-	-	-	-	108,000	108,000	108,000	นายสุรภาส โหมงามณี
77	กองการศึกษา, สาขาน้ำและวัดน้ำธรรม	ผู้อำนวยการกองการศึกษา สาขาน้ำและวัดน้ำธรรม	1	-	-	393,600	3,500	42,000	1	1	-	13,620	13,620	13,620	449,220	462,840	476,460	ว่างเดิมร้องขอใช้ ก.อบต.สรรหา
78		นักวิชาการศึกษา	1	1	28,030	336,360	-	1	1	-	-	12,960	13,320	13,440	349,320	362,640	376,080	นางจันทร์มา ป้อมบุปผา
79		พนักงานจ้างตามภารกิจ	1	1	11,330	135,960	-	1	1	-	-	5,520	5,760	6,000	141,480	147,240	153,240	นางณณิตา เกมบุตร
80		โรงเรียนบ้านหนองบัว	1	-	-	-	-	-	1	1	-	-	-	-	-	-	-	ว่างให้ กอบต.สรรหา / (เงินอุดหนุน)
81		ผู้อำนวยการสถานศึกษา (29-3-08-5-00059)	1	1	26,580	-	-	-	1	1	-	-	-	-	-	-	-	นายอนุวัช พัลลา / (เงินอุดหนุน)
82		ครู (29-3-08-6-5-00060)	1	-	-	-	-	-	1	1	-	-	-	-	-	-	-	ว่างเดิม / (เงินอุดหนุน)
83		ครู (29-3-08-6-5-00061)	1	-	-	-	-	-	1	1	-	-	-	-	-	-	-	นางสาวนงนุช อิมทรงจำ / (เงินอุดหนุน)
84		ครู (29-3-08-6-5-00062)	1	1	25,850	-	-	-	1	1	-	-	-	-	-	-	-	นางอนุชา อิ่มนาคโรจน์ / (เงินอุดหนุน)
85		ครู (29-3-08-6-5-00063)	1	1	66,780	-	-	-	1	1	-	-	-	-	-	-	-	น.ส.มัลลิกา โพธิ์ทอง / (เงินอุดหนุน)
86		ครู (29-3-08-6-5-00064)	1	1	24,650	-	-	-	1	1	-	-	-	-	-	-	-	นางบุญเรียง พงษ์เนตร / (เงินอุดหนุน)
87		ครู (29-3-08-6-5-00065)	1	1	66,720	-	-	-	1	1	-	-	-	-	-	-	-	ว่างร้องขอให้ กสธ.เปิดสอบ / (เงินอุดหนุน)
88		ครูผู้ช่วย (29-3-08-6-5-00066)	1	-	-	-	-	-	1	1	-	-	-	-	-	-	-	ว่างร้องขอให้ กสธ.เปิดสอบ / (เงินอุดหนุน)
89		ครูผู้ช่วย (29-3-08-6-5-00067)	1	-	-	-	-	-	1	1	-	-	-	-	-	-	-	นางวรรณเต็ม พันธุ์พ
90		พนักงานจ้างตามภารกิจ	1	1	11,500	240,600	-	1	1	-	-	9,720	10,080	10,440	250,320	260,400	270,840	นางอัญชลี แก้วอินทร์

91	การโรง (บุคลากรนับต้นทุนตามสัญญา)	1	1	9,000	-	-	-	-	-	-	-	-	-	-	-	-	-	-	นายธรรมศักดิ์ บัวงาม	
92	ศูนย์ซ่อมบวกลูกเล็ก	1	-	-	-	-	-	-	-	-	-	-	-	-	-	-	-	-	วางเดิมร้องขอให้ กศน. มีค.สอม / (เงินอุดหนุน)	
93	ครูผู้ดูแลเด็ก (29-9-08-6-00065)	1	1	9,400	-	-	-	-	-	-	-	-	-	-	-	-	-	-	นางนภกวีช พรหมนิล / (เงินอุดหนุน)	
94	พนักงานจ้างตามภารกิจ	1	1	9,400	-	-	-	-	-	-	-	-	-	-	-	-	-	-	น.ส.พิชิตา เจริญ / (เงินอุดหนุน)	
95	ผู้ดูแลเด็ก (ทั่วไป)	1	1	9,000	-	-	-	-	-	-	-	-	-	-	-	-	-	-	น.ส.ณัฐริกา เศรษฐิน / (เงินอุดหนุน)	
96	ผู้ดูแลเด็ก (ทั่วไป)	1	1	9,000	108,000	-	-	-	-	-	-	-	-	-	108,000	108,000	108,000	108,000	น.ส.สุธิมา เศรษฐิน	
97	การโรง	1	1	9,000	108,000	-	-	-	-	-	-	-	-	-	108,000	108,000	108,000	108,000	นายคิตติพันธ์ ฟินแก้ว	
98	กองส่งเสริมสุขภาพชุมชน	1	-	-	-	-	-	-	-	-	-	-	-	-	-	-	-	-	ว่างเดิม	
(4)	รวม	98	84		16,730,700	510,000	98	96	96	96	96	96	96	96	96	96	96	96	18,280,020	
(5)	ประมาณการประโยชน์เพิ่มเติมอื่นไม่เกิน 15 %																			18,835,800
(6)	รวมเงินค่าใช้จ่ายตลอดทั้งสิ้น																			2,825,370
(7)	งบประมาณรายจ่ายประจำปี																			21,661,170
(8)	คิดร้อยละ 40 งบประมาณรายจ่ายประจำปี																			75,245,625
																				28.79

๙.๑ ภาวะค่าใช้จ่ายเกี่ยวกับเงินเดือนและประโยชน์ตอบแทนอื่น

ที่	ตำแหน่ง	จำนวน (คน)	เงินเดือน คนละ	รวม	ชั้นที่เพิ่มในแต่ละปี		
					๒๕๖๔	๒๕๖๕	๒๕๖๖
๑.	ปลัดองค์การบริหารส่วนตำบลปากน้ำปราณ	๑	๔๑,๒๕๐	๖๖๓,๐๐๐	๑๖,๔๔๐	๑๘,๑๒๐	๑๙,๔๔๐
๒.	รองปลัดองค์การบริหารส่วนตำบลปากน้ำปราณ	๑	๓๖,๘๖๐	๔๘๔,๓๒๐	๑๓,๒๐๐	๑๓,๔๔๐	๑๔,๑๖๐
๓.	นักวิชาการตรวจสอบภายในปฏิบัติการ	๑	๑๕,๐๖๐	๑๘๐,๗๒๐	๙,๓๖๐	๙,๑๒๐	๘,๒๘๐

๑.) สำนักงานปลัด อบต. มีอัตรากำลัง ปัจจุบัน จำนวน ๒๘ ตำแหน่ง ๓๐ อัตรา ดังนี้

ที่	ตำแหน่ง	จำนวน (คน)	เงินเดือน คนละ	รวม	ชั้นที่เพิ่มในแต่ละปี		
					๒๕๖๔	๒๕๖๕	๒๕๖๖
๑.	หัวหน้าสำนักปลัด อบต.	๑	๓๓,๐๐๐	๔๓๘,๐๐๐	๑๓,๓๒๐	๑๓,๓๒๐	๑๓,๐๘๐
๒.	หัวหน้าฝ่ายบริหารทั่วไป	๑	๓๑,๓๔๐	๓๙๔,๐๘๐	๑๓,๓๒๐	๑๓,๓๒๐	๑๓,๔๔๐
๓.	หัวหน้าฝ่ายสวัสดิการและพัฒนาชุมชน	๑	๓๓,๐๐๐	๔๑๔,๐๐๐	๑๓,๓๒๐	๑๓,๓๒๐	๑๓,๐๘๐
๔.	หัวหน้าฝ่ายนโยบายและแผน	๑	๓๑,๘๘๐	๔๐๐,๕๖๐	๑๓,๔๔๐	๑๓,๓๒๐	๑๓,๓๒๐
๕.	นักวิชาการเกษตรชำนาญการ	๑	๒๖,๙๘๐	๓๒๓,๗๖๐	๑๒,๖๐๐	๑๒,๙๖๐	๑๓,๓๒๐
๖.	นักพัฒนาชุมชนชำนาญการ	๑	๒๐,๗๙๐	๒๔๙,๔๘๐	๑๑,๐๔๐	๑๐,๙๒๐	๑๑,๑๖๐
๗.	นิติกรปฏิบัติการ	๑	๑๕,๐๖๐	๑๘๐,๗๒๐	๙,๓๖๐	๙,๑๒๐	๘,๒๘๐
๘.	นักวิเคราะห์นโยบายและแผนปฏิบัติการ	๑	๑๗,๒๙๐	๒๐๗,๔๘๐	๗,๐๘๐	๗,๖๘๐	๗,๖๘๐
๙.	นักทรัพยากรบุคคลปฏิบัติการ	๑	๑๕,๕๒๐	๑๘๕,๐๔๐	๙,๖๐๐	๘,๖๔๐	๗,๕๖๐
๑๐.	นักป้องกันฯ ปฏิบัติการ	๑	๒๓,๓๔๐	๒๘๐,๐๘๐	๙,๐๐๐	๙,๓๖๐	๙,๖๐๐
๑๑.	เจ้าพนักงานธุรการปฏิบัติงาน	๑	๑๑,๕๑๐	๑๓๘,๑๒๐	๕,๔๐๐	๖,๑๒๐	๖,๐๐๐
๑๒.	เจ้าพนักงานป้องกันฯ ปฏิบัติงาน/ชำนาญงาน	-	-	๓๕๕,๓๒๐	๑๒,๐๐๐	๑๒,๐๐๐	๑๒,๐๐๐
	ลูกจ้างประจำ						
๑๓.	นักการ	๑	๑๘,๗๙๐	๒๒๕,๔๘๐	๗,๔๔๐	๗,๔๔๐	๗,๓๒๐
๑๔.	พนักงานขับรถเครื่องจักรกลขนาดหนัก(ข้าราชการถ่ายโอน)	๑	๓๐,๗๙๐	-	-	-	-
	พนักงานจ้าง						
๑๕.	ผู้ช่วยเจ้าพนักงานพัฒนาชุมชน	๑	๑๕,๒๕๐	๑๘๓,๐๐๐	๗,๓๒๐	๗,๖๘๐	๗,๙๒๐
๑๖.	ผู้ช่วยเจ้าพนักงานป้องกันฯ	๑	๑๒,๔๗๐	๑๔๙,๖๔๐	๖,๐๐๐	๖,๒๔๐	๖,๔๘๐
๑๗.	ผู้ช่วยเจ้าพนักงานธุรการ	๑	๑๒,๗๖๐	๑๕๓,๑๒๐	๖,๒๔๐	๖,๔๘๐	๖,๗๒๐
๑๘.	ผู้ช่วยเจ้าพนักงานธุรการ	๑	๑๑,๕๐๐	๑๓๘,๐๐๐	๕,๕๒๐	๕,๗๖๐	๖,๐๐๐
๑๙.	ผู้ช่วยเจ้าพนักงานธุรการ	๑	๑๓,๒๐๐	๑๕๘,๔๐๐	๖,๓๖๐	๖,๖๐๐	๖,๙๖๐
๒๐.	ผู้ช่วยเจ้าพนักงานประชาสัมพันธ์	๑	๑๒,๕๖๐	๑๕๐,๗๒๐	๖,๑๒๐	๖,๓๖๐	๖,๖๐๐
๒๑.	พนักงานขับรถเครื่องจักรกลขนาดกลาง	๑	๒๒,๓๘๐	๒๖๘,๕๖๐	๑๐,๘๐๐	๑๑,๒๘๐	๑๑,๖๔๐
๒๒.	พนักงานขับรถยนต์	๑	๑๐,๒๗๐	๑๒๓,๒๔๐	๕,๐๔๐	๕,๑๖๐	๕,๔๐๐
๒๓.	คนงาน(ทักษะ)	๑	๑๓,๕๕๐	๑๖๒,๖๐๐	๖,๖๐๐	๖,๘๔๐	๗,๐๘๐
๒๔.	คนงาน(ทักษะ)	๑	๑๓,๓๒๐	๑๕๙,๘๔๐	๖,๔๘๐	๖,๗๒๐	๖,๙๖๐
๒๕.	คนสวน(ผู้มีทักษะ)	๑	๙,๖๙๐	๑๑๖,๒๘๐	๔,๖๘๐	๔,๙๒๐	๕,๐๔๐

ที่	ตำแหน่ง	จำนวน (คน)	เงินเดือน คนละ	รวม	ชั้นที่เพิ่มในแต่ละปี		
					๒๕๖๔	๒๕๖๕	๒๕๖๖
๒๖.	คนงาน	๑	๙,๐๐๐	๑๐๘,๐๐๐	-	-	-
๒๗.	คนงาน	๑	๙,๐๐๐	๑๐๘,๐๐๐	-	-	-
๒๘.	คนงาน	๑	๙,๐๐๐	๑๐๘,๐๐๐	-	-	-
๒๙.	แม่บ้าน	-	-	๑๐๘,๐๐๐	-	-	-
๓๐.	ยาม	๑	๙,๐๐๐	๑๐๘,๐๐๐	-	-	-

๒.) กองคลัง มีอัตรากำลัง ปัจจุบัน จำนวน ๑๓ ตำแหน่ง ๑๓ อัตรา ดังนี้

ที่	ตำแหน่ง	จำนวน (คน)	เงินเดือน คนละ	รวม	ชั้นที่เพิ่มในแต่ละปี		
					๒๕๖๔	๒๕๖๕	๒๕๖๖
๑.	ผู้อำนวยการกองคลัง	๑	๓๘,๕๒๐	๕๐๔,๒๔๐	๑๓,๓๒๐	๑๕,๒๔๐	๑๕,๗๒๐
๒.	หัวหน้าฝ่ายการเงินและบัญชี	๑	๓๒,๔๕๐	๔๐๗,๔๐๐	๑๓,๓๒๐	๑๓,๔๕๐	๑๓,๐๘๐
๓.	หัวหน้าฝ่ายพัฒนาและจัดเก็บรายได้	๑	๓๐,๒๒๐	๓๘๐,๖๔๐	๑๓,๔๕๐	๑๓,๓๒๐	๑๓,๓๒๐
๔.	เจ้าพนักงานพัสดุปฏิบัติงาน	๑	๑๑,๕๑๐	๑๓๘,๑๒๐	๕,๔๐๐	๖,๑๒๐	๖,๐๐๐
๕.	เจ้าพนักงานจัดเก็บรายได้ปฏิบัติงาน	๑	๑๑,๕๑๐	๑๓๘,๑๒๐	๕,๔๐๐	๖,๑๒๐	๖,๐๐๐
๖.	เจ้าพนักงานธุรการชำนาญงาน	๑	๓๔,๔๓๐	๔๑๓,๑๖๐	๑๓,๓๒๐	๑๓,๒๐๐	๑๓,๘๐๐
	ลูกจ้างประจำ						
๗.	เจ้าพนักงานจัดเก็บรายได้	-	-	-	-	-	-
	พนักงานจ้าง						
๘.	ผู้ช่วยเจ้าพนักงานพัสดุ	๑	๑๐,๓๗๐	๑๒๔,๔๔๐	๕,๐๔๐	๕,๒๘๐	๕,๔๐๐
๙.	ผู้ช่วยเจ้าพนักงานจัดเก็บรายได้	๑	๑๓,๐๘๐	๑๕๗,๐๘๐	๖,๓๖๐	๖,๖๐๐	๖,๘๔๐
๑๐.	ผู้ช่วยเจ้าพนักงานธุรการ	๑	๑๑,๕๑๐	๑๓๘,๐๐๐	๕,๕๒๐	๕,๗๖๐	๖,๐๐๐
๑๑.	พนักงานขับรถยนต์	๑	๑๒,๐๔๐	๑๔๔,๔๘๐	๕,๘๘๐	๖,๑๒๐	๖,๓๖๐
๑๒.	ผู้ช่วยนายช่างสำรวจ	๑	๑๑,๕๑๐	๑๓๘,๐๐๐	๕,๕๒๐	๕,๗๖๐	๖,๐๐๐
๑๓.	คนงาน	๑	๙,๐๐๐	๑๐๘,๐๐๐	-	-	-

๓.) กองช่าง มีอัตรากำลัง ปัจจุบัน จำนวน ๘ ตำแหน่ง ๑๑ อัตรา ดังนี้

ที่	ตำแหน่ง	จำนวน (คน)	เงินเดือน คนละ	รวม	ขั้นที่เพิ่มในแต่ละปี		
					๒๕๖๔	๒๕๖๕	๒๕๖๖
๑.	ผู้อำนวยการกองช่าง	๑	๓๖,๘๖๐	๔๘๔,๓๒๐	๑๓,๒๐๐	๑๓,๔๔๐	๑๔,๑๖๐
๒.	วิศวกรโยธาปฏิบัติการ/ชำนาญการ	-	-	๓๕๕,๓๒๐	๑๒,๐๐๐	๑๒,๐๐๐	๑๒,๐๐๐
๓.	นายช่างโยธาชำนาญงาน	๑	๓๐,๗๗๐	๓๖๙,๒๔๐	๑๑,๘๘๐	๑๒,๓๖๐	๑๒,๙๖๐
๔.	นายช่างโยธาชำนาญงาน	๑	๒๐,๓๖๐	๒๔๔,๓๒๐	๙,๙๖๐	๑๐,๒๐๐	๑๐,๕๖๐
๕.	นายช่างไฟฟ้าปฏิบัติงาน/ชำนาญงาน	-	-	๒๙๗,๙๐๐	๙,๗๒๐	๙,๗๒๐	๙,๗๒๐
๖.	เจ้าพนักงานธุรการชำนาญงาน	๑	๑๖,๑๙๐	๑๙๔,๒๘๐	๘,๗๖๐	๙,๒๔๐	๙,๐๐๐
	พนักงานจ้าง						
๗.	พนักงานขับเครื่องจักรกลขนาดหนัก	๑	๒๑,๕๙๐	๒๕๙,๐๘๐	๑๐,๔๔๐	๑๐,๘๐๐	๑๑,๒๘๐
๘.	ผู้ช่วยช่างไฟฟ้า	๑	๑๒,๙๕๐	๑๕๕,๔๐๐	๖,๒๔๐	๖,๔๘๐	๖,๘๔๐
๙.	ผู้ช่วยนายช่างโยธา	๑	๑๕,๗๕๐	๑๘๙,๐๐๐	๗,๕๖๐	๗,๙๒๐	๘,๒๘๐
๑๐.	พนักงานขับรถยนต์	๑	๑๒,๓๘๐	๑๔๘,๕๖๐	๖,๐๐๐	๖,๒๔๐	๖,๔๘๐
๑๑.	ผู้ช่วยเจ้าพนักงานธุรการ	-	๑๑,๕๐๐	๑๓๘,๐๐๐	๕,๕๒๐	๕,๗๖๐	๖,๐๐๐

๔.) กองสาธารณสุขและสิ่งแวดล้อม มีอัตรากำลัง ปัจจุบัน จำนวน ๑๘ ตำแหน่ง ๑๙ อัตรา ดังนี้

ที่	ตำแหน่ง	จำนวน (คน)	เงินเดือน คนละ	รวม	ขั้นที่เพิ่มในแต่ละปี		
					๒๕๖๔	๒๕๖๕	๒๕๖๖
๑.	ผู้อำนวยการกองสาธารณสุขและสิ่งแวดล้อม	๑	๓๔,๖๘๐	๔๕๘,๑๖๐	๑๓,๐๘๐	๑๓,๐๘๐	๑๓,๒๐๐
๒.	เจ้าพนักงานสาธารณสุขปฏิบัติงาน	๑	๑๑,๕๑๐	๑๓๘,๑๒๐	๕,๔๐๐	๖,๑๒๐	๖,๐๐๐
	พนักงานจ้าง						
๓.	ผู้ช่วยเจ้าพนักงานธุรการ	๑	๑๑,๓๓๐	๑๓๕,๙๖๐	๕,๕๒๐	๕,๗๖๐	๖,๐๐๐
๔.	พนักงานขับเครื่องจักรกลขนาดกลาง	๑	๑๕,๗๕๐	๑๘๙,๐๐๐	๗,๕๖๐	๗,๙๒๐	๘,๒๘๐
๕.	พนักงานขับเครื่องจักรกลขนาดกลาง	๑	๑๗,๐๕๐	๒๐๔,๖๐๐	๘,๒๘๐	๘,๕๒๐	๘,๘๘๐
๖.	พนักงานขับเครื่องจักรกลขนาดกลาง	๑	๑๗,๒๑๐	๒๐๖,๕๒๐	๘,๒๘๐	๘,๖๔๐	๙,๐๐๐
๗.	พนักงานขับเครื่องจักรกลขนาดกลาง	-	๑๕,๐๐๐	๑๘๐,๐๐๐	-	๗,๒๐๐	๗,๕๖๐
๘.	คนงานประจำรถขยะ	๑	๙,๐๐๐	๑๐๘,๐๐๐	-	-	-
๙.	คนงานประจำรถขยะ	๑	๙,๐๐๐	๑๐๘,๐๐๐	-	-	-
๑๐.	คนงานประจำรถขยะ	๑	๙,๐๐๐	๑๐๘,๐๐๐	-	-	-
๑๑.	คนงานประจำรถขยะ	๑	๙,๐๐๐	๑๐๘,๐๐๐	-	-	-
๑๒.	คนงานประจำรถขยะ	๑	๙,๐๐๐	๑๐๘,๐๐๐	-	-	-
๑๓.	คนงานประจำรถขยะ	๑	๙,๐๐๐	๑๐๘,๐๐๐	-	-	-
๑๔.	คนงานประจำรถขยะ	๑	๙,๐๐๐	๑๐๘,๐๐๐	-	-	-
๑๕.	คนงานประจำรถขยะ	๑	๙,๐๐๐	๑๐๘,๐๐๐	-	-	-
๑๖.	คนงานประจำรถขยะ	๑	๙,๐๐๐	๑๐๘,๐๐๐	-	-	-
๑๗.	คนงานประจำรถขยะ	๑	๙,๐๐๐	๑๐๘,๐๐๐	-	-	-
๑๘.	คนงาน	๑	๙,๐๐๐	๑๐๘,๐๐๐	-	-	-
๑๙.	คนงาน	๑	๙,๐๐๐	๑๐๘,๐๐๐	-	-	-

๕.) กองการศึกษา ศาสนา และวัฒนธรรม มีอัตรากำลัง ปัจจุบัน จำนวน ๑๕ ตำแหน่ง ๒๑ อัตรา ดังนี้

ที่	ตำแหน่ง	จำนวน (คน)	เงินเดือน คนละ	รวม	ขั้นที่เพิ่มในแต่ละปี		
					๒๕๖๔	๒๕๖๕	๒๕๖๖
๑.	ผู้อำนวยการกองการศึกษา ศาสนาและวัฒนธรรม	-	-	๓๙๓,๖๐๐	๑๓,๖๒๐	๑๓,๖๒๐	๑๓,๖๒๐
๒.	นักวิชาการศึกษาชำนาญการ	๑	๒๘,๐๓๐	๓๓๖,๓๖๐	๑๒,๙๖๐	๑๓,๓๒๐	๑๓,๔๔๐
๓.	ผู้ช่วยเจ้าพนักงานธุรการ	๑	๑๑,๓๓๐	๑๓๕,๙๖๐	๕,๕๒๐	๕,๗๖๐	๖,๐๐๐
	โรงเรียน อปท.						
๔.	ผู้อำนวยการสถานศึกษา	-	-	-	-	-	-
๕.	ครู	๑	๒๖,๕๘๐	-	-	-	-
๖.	ครู	-	-	-	-	-	-
๗.	ครู	๑	๒๕,๘๕๐	-	-	-	-
๘.	ครู	๑	๖๖,๗๘๐	-	-	-	-
๙.	ครู	๑	๒๔,๖๕๐	-	-	-	-
๑๐.	ครู	๑	๖๖,๗๒๐	-	-	-	-
๑๑.	ครูผู้ช่วย(อัตรารักษาการ)	-	-	-	-	-	-
๑๒.	ครูผู้ช่วย(อัตรารักษาการ)	-	-	-	-	-	-
	พนักงานจ้าง						
๑๓.	ผู้ช่วยเจ้าพนักงานธุรการ(บุคลากรสนับสนุนการสอน)	๑	๑๑,๕๐๐	-	-	-	-
๑๔.	ผู้ช่วยครู	๑	๒๐,๐๕๐	๒๔๐,๖๐๐	๙,๗๒๐	๑๐,๐๘๐	๑๐,๔๔๐
๑๕.	ภารโรง (บุคลากรสนับสนุนสถานศึกษา)	๑	๙,๐๐๐	-	-	-	-
	ศูนย์พัฒนาเด็กเล็ก						
๑๖.	ครูผู้ดูแลเด็ก(อัตรารักษาการ)	-	-	-	-	-	-
	พนักงานจ้าง						
๑๗.	ผู้ดูแลเด็ก(ทักษะ)	๑	๙,๔๐๐	-	-	-	-
๑๘.	ผู้ดูแลเด็ก(ทักษะ)	๑	๙,๔๐๐	-	-	-	-
๑๙.	ผู้ดูแลเด็ก	๑	๙,๐๐๐	-	-	-	-
๒๐.	ผู้ดูแลเด็ก	๑	๙,๐๐๐	๑๐๘,๐๐๐	-	-	-
๒๑.	ภารโรง	๑	๙,๐๐๐	๑๐๘,๐๐๐	-	-	-

๖.) ปีงบประมาณ ๒๕๖๔ มีความต้องการกำหนดตำแหน่งเพิ่มขึ้น - ตำแหน่ง - อัตรา ดังนี้

ที่	ตำแหน่ง	จำนวน (คน)	เงินเดือน ขั้นต่ำ (๑)	เงินเดือน ขั้นสูง (๒)	เงินเดือนเฉลี่ย ที่ต้องตั้งไว้ (๑) + (๒) / ๒ x ๑๒
-		-	-	-	-

๗.) ปีงบประมาณ ๒๕๖๕ มีความต้องการกำหนดตำแหน่งเพิ่มขึ้น - ตำแหน่ง - อัตรา ดังนี้

ที่	ตำแหน่ง	จำนวน (คน)	เงินเดือน ขั้นต่ำ (๑)	เงินเดือน ขั้นสูง (๒)	เงินเดือนเฉลี่ย ที่ต้องตั้งไว้ $(๑) + (๒) / ๒ \times ๑๒$
-	-	-	-	-	-

๘.) ปีงบประมาณ ๒๕๖๖ มีความต้องการกำหนดตำแหน่งเพิ่มขึ้น - ตำแหน่ง - อัตรา ดังนี้

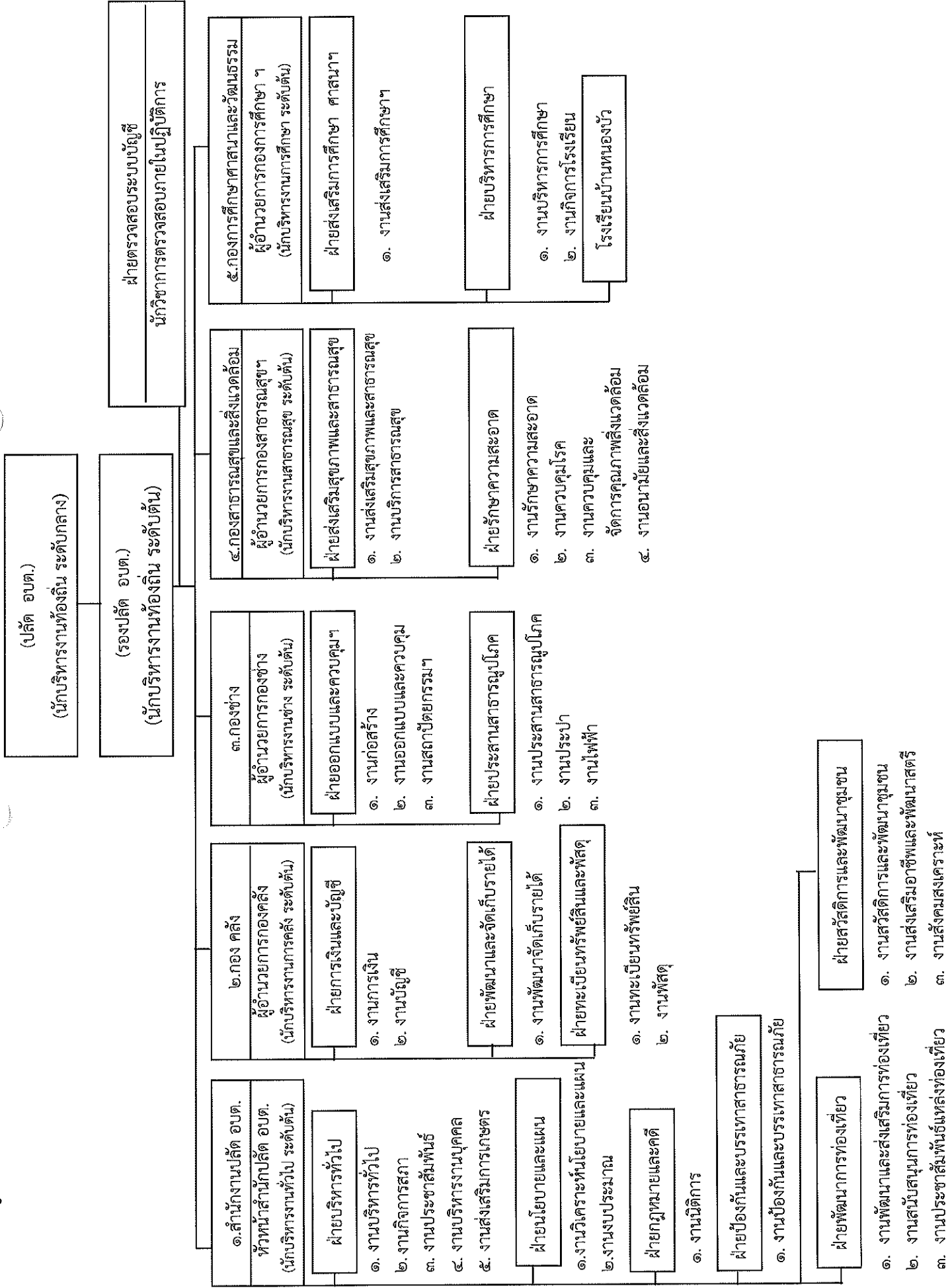
ที่	ตำแหน่ง	จำนวน (คน)	เงินเดือน ขั้นต่ำ (๑)	เงินเดือน ขั้นสูง (๒)	เงินเดือนเฉลี่ย ที่ต้องตั้งไว้ $(๑) + (๒) / ๒ \times ๑๒$
-	-	-	-	-	-

๙.) ตั้งงบประมาณรายจ่ายประจำปี ดังนี้

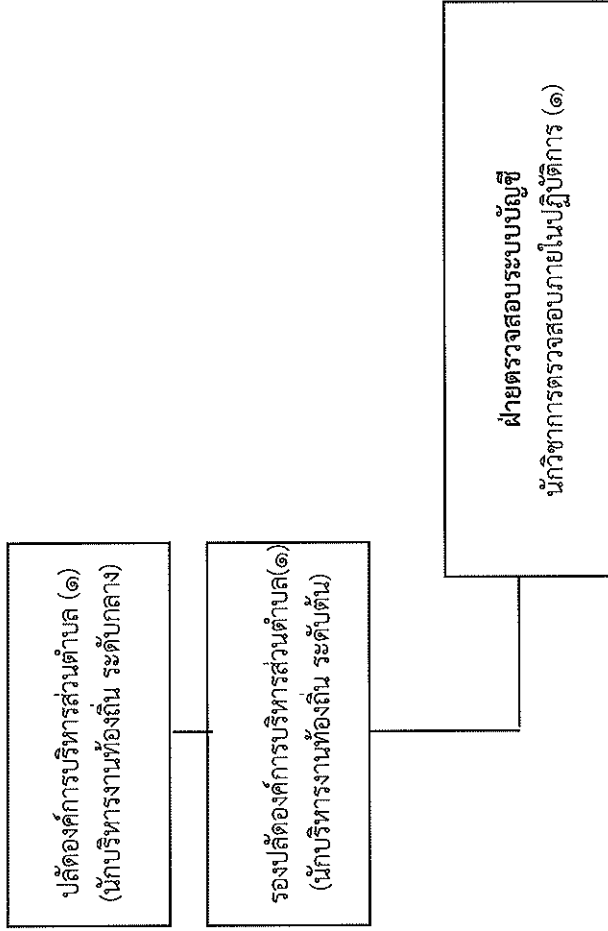
ที่	ปี ๒๕๖๔	ปี ๒๕๖๒	ปี ๒๕๖๓
๑.	๖๘,๒๕๐,๐๐๐ ล้านบาท	๗๑,๖๖๒,๕๐๐ ล้านบาท	๗๕,๒๔๕,๖๒๕ ล้านบาท

หมายเหตุ การตั้งงบประมาณรายจ่ายประจำปี ให้เป็นไปตามแนวทางการจัดทำงบประมาณรายจ่ายประจำปีขององค์กรปกครองส่วนท้องถิ่น โดยประมาณการใกล้เคียงกับปีงบประมาณที่ผ่านมา หรือปีถัดไปเพิ่ม ๕ %

๑๐. แผนภูมิโครงสร้างการแบ่งส่วนราชการของตามแผนอัตรากำลัง ๓ ปี ขององค์การบริหารส่วนตำบลปากน้ำ

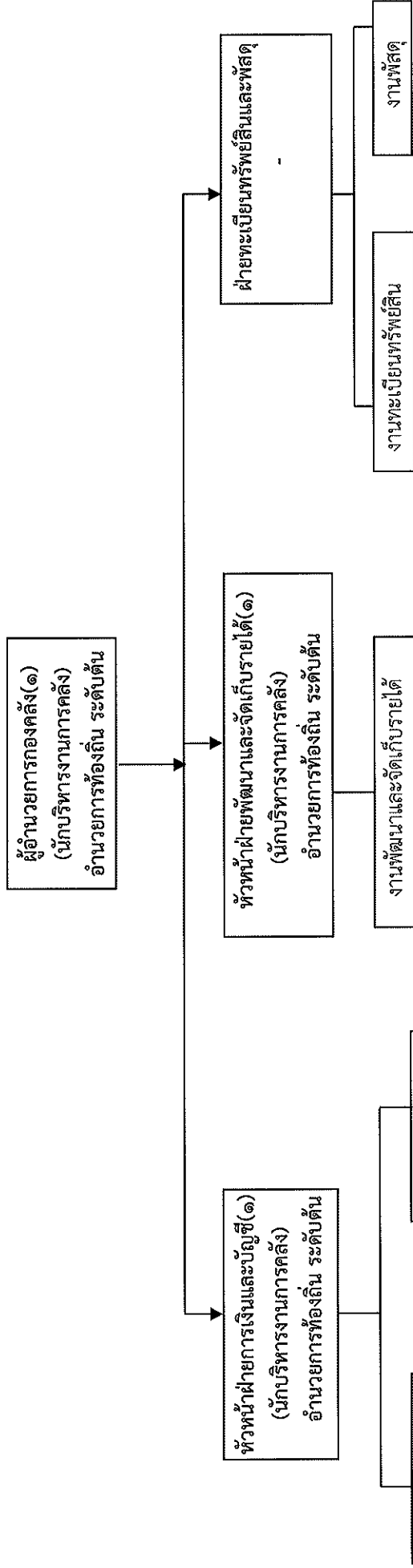


โครงสร้าง



ประเภทตำแหน่ง ระดับตำแหน่ง	บริหารงานท้องถิ่น		วิชาการ		ลูกจ้างประจำ	พนักงานจ้างตามภารกิจ	พนักงานจ้างทั่วไป	รวมทั้งสิ้น
	นักบริหารงาน ท้องถิ่นกลาง	นักบริหารงาน ท้องถิ่นต้น	ชำนาญการ	ปฏิบัติการ				
จำนวน	๑	๑	-	๑	-	-	-	๓

โครงสร้างองค์กร

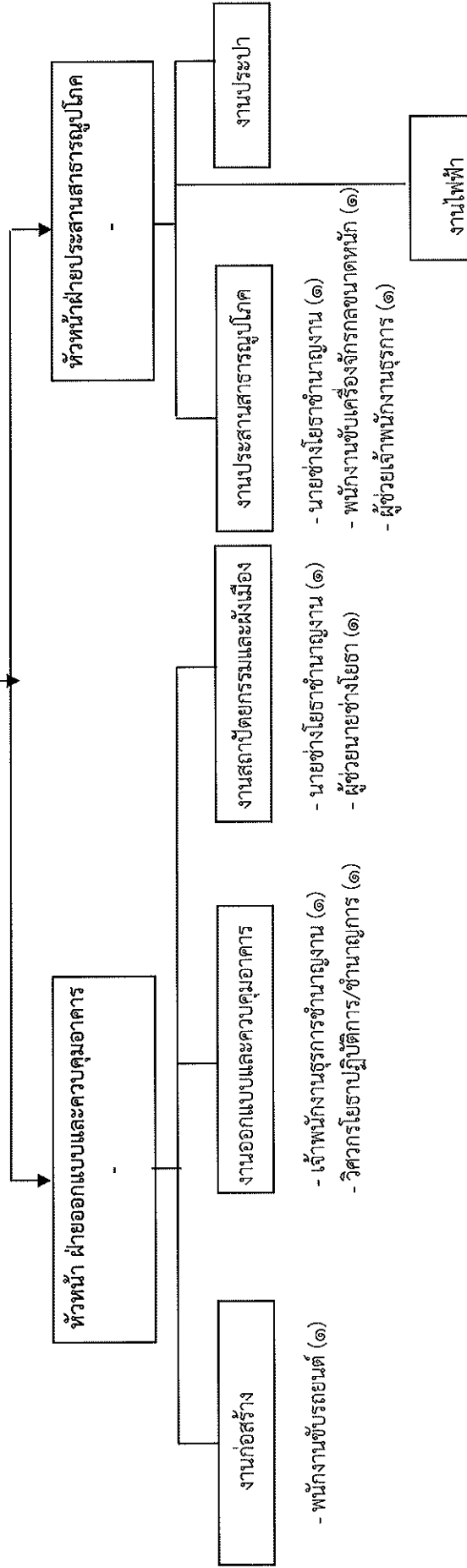


- พนักงานขับรถ (๑)
- พนักงานธุรการชำนาญงาน (๑)
- ผู้ช่วยเจ้าพนักงานธุรการ (๑)
- พนักงานจัดเก็บรายได้ (๑)
- ผู้ช่วยเจ้าพนักงานจัดเก็บรายได้ (๑)
- ผู้ช่วยนายช่างสำรวจ (๑)
- คนงาน (๑)
- เจ้าพนักงานพัสดุปฏิบัติงาน (๑)
- ผู้ช่วยเจ้าพนักงานพัสดุ (๑)

ประเภทตำแหน่ง	จำนวน	วิชาการ		ทั่วไป		ลูกจ้างประจำ	พนักงานจ้างตามภารกิจ	พนักงานจ้างทั่วไป	รวมทั้งสิ้น
		ปฏิบัติกร	ชำนาญการ	ปฏิบัติงาน	ชำนาญงาน				
ระดับตำแหน่ง	๓	-	-	๒	๑	-	๕	๑	๑๒
จำนวน									

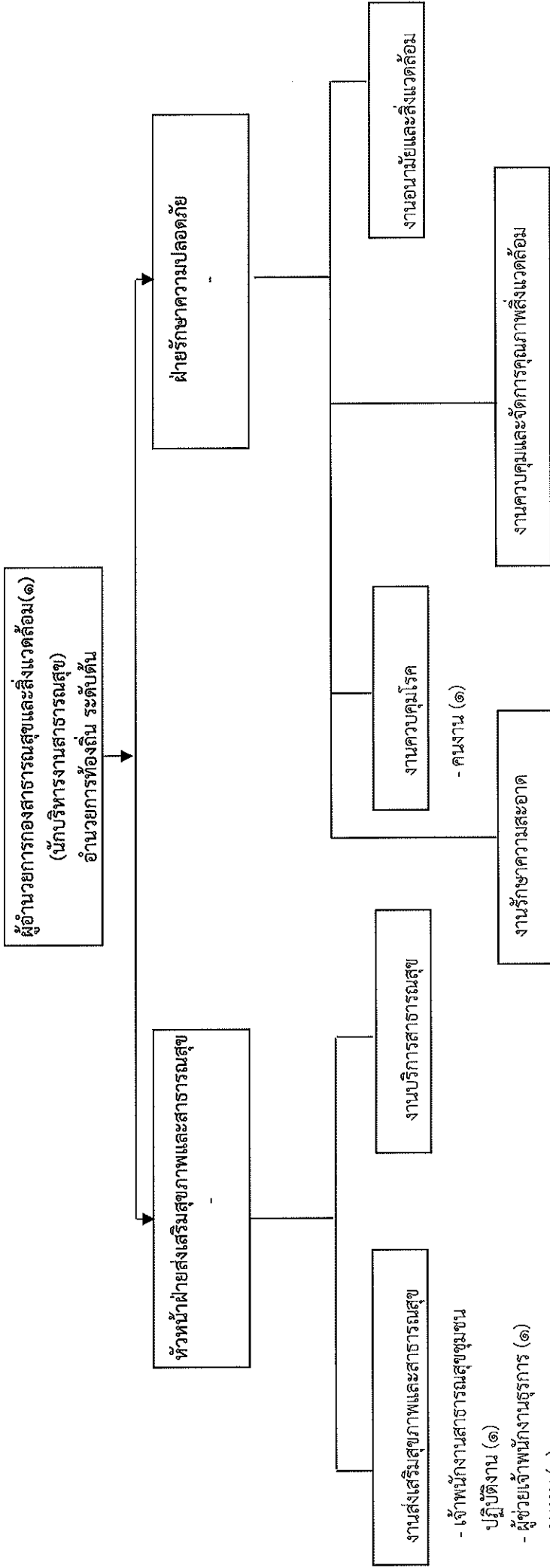
โครงสร้างกองช่าง

ผู้อำนวยการกองช่าง(๑)
(นักบริหารงานช่าง)
อำนาจการท้องถิ่น ระดับต้น



ประเภทตำแหน่ง	อำนาจการท้องถิ่น	วิชาการ	ทั่วไป	ลูกจ้างประจำ	พนักงานจ้างตามภารกิจ	พนักงานจ้างทั่วไป	รวมทั้งสิ้น
ระดับตำแหน่ง	ต้น	ชำนาญการ	ชำนาญงาน				
จำนวน	๑	๑	๑	-	๕	-	๑๑

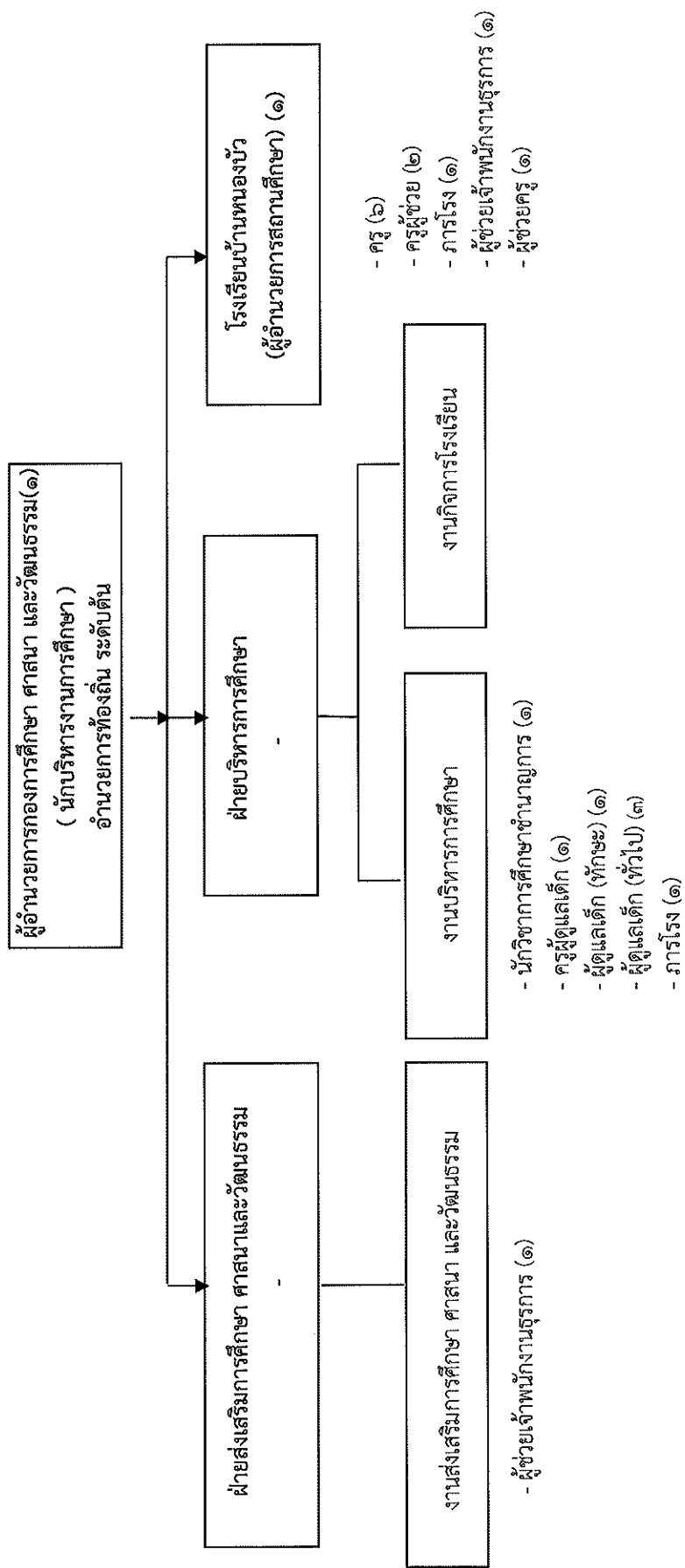
โครงสร้างกองสาธารณสุขและสิ่งแวดล้อม



- พนักงานขับเครื่องจักรกลขนาดกลาง (๔)
- คนงานประจำรถขยะ (๑๐)

ประเภทตำแหน่ง	จำนวน	วิชาการ		ทั่วไป		ลูกจ้างประจำ	พนักงานจ้างตามภารกิจ	พนักงานจ้างทั่วไป	รวมทั้งสิ้น
		ปฏิบัติกร	ชำนาญการ	ปฏิบัติงาน	ชำนาญงาน				
จำนวน	๑	-	-	๑	-	-	๕	๑๒	๑๙

โครงสร้างกองการศึกษา ศาสนา และวัฒนธรรม



ประเภทตำแหน่ง	จำนวน	อำนวยการ		วิชาการ		ทั่วไป	ลูกจ้างประจำ	พนักงานครู อบต.		พนักงานจ้างตามภารกิจ	พนักงานจ้างทั่วไป	รวมทั้งสิ้น
		อำนวยการ	ท้องถิ่น	วิชาการ	ชำนาญการ			ชำนาญการ	สายบริหาร			
ระดับตำแหน่ง	๑											
จำนวน	๑				๑		-		๑	๙	๕	๒๑

๑๑.บัญชีแสดงการจัดตั้งงบแสดงฐานะการเงินการดำเนินงาน

ลำดับ	ชื่อ - สกุล	คุณวุฒิ	กรอบอัตรากำลังเดิม		กรอบอัตรากำลังใหม่		เงินเดือน	เงินประจำตำแหน่ง	เงินเพิ่มอื่น ๆ	หมายเหตุ
			ตำแหน่ง	ระดับ	ตำแหน่ง	ระดับ				
๑	นายทวีศักดิ์ ศรีทองเกิด	น.บ. (นิติศาสตร์)	ปลัด อบต. (นักบริหารงาน อบต.)	กลาง	ปลัด อบต. (นักบริหารงานท้องถิ่น)	กลาง	๔๙๕,๐๐๐	๘๕,๐๐๐	๘๕,๐๐๐	๖๖๓,๐๐๐
๒	นายวันดี จิรนนท์พงษ์	ร.ป.ม. (รัฐประศาสนศาสตร์)	รองปลัด อบต. (นักบริหารงาน อบต.)	ต้น	รองปลัด อบต. (นักบริหารงานท้องถิ่น)	ต้น	๔๔๒,๓๒๐	๔๒,๐๐๐	-	๔๘๔,๓๒๐
๓	น.ส.ลลิตยา พึ่งอุทัย	บธ.บ. (การจัดการทั่วไป)	นักวิชาการตรวจสอบภายใน	ปฏิบัติการ	นักวิชาการตรวจสอบภายใน	ปฏิบัติการ	๑๘๐,๓๒๐	-	-	-
๔	ส้านักงานปลัด อบต. นางสาวสุพิชญ์ เจริญบุตร	ร.ป.ม. (รัฐประศาสนศาสตร์)	หัวหน้าสำนักงานปลัด อบต. (นักบริหารงานทั่วไป)	ต้น	หัวหน้าสำนักงานปลัด อบต. (นักบริหารงานทั่วไป)	ต้น	๓๗๖,๐๐๐	๔๒,๐๐๐	-	๔๓๘,๐๐๐
๕	นางฐานิณี เอกวัตร	ร.ป.ม. (รัฐประศาสนศาสตร์)	หัวหน้าฝ่ายบริหารทั่วไป (นักบริหารงานทั่วไป)	ต้น	หัวหน้าฝ่ายบริหารทั่วไป (นักบริหารงานทั่วไป)	ต้น	๓๗๖,๐๕๐	๑๘,๐๐๐	-	๓๙๔,๐๕๐
๖	น.ส.เบญจรัตน์ อรุณบรรจงกุล	ร.ป.ม. (รัฐประศาสนศาสตร์)	หัวหน้าฝ่ายนโยบายและแผน (นักบริหารงานทั่วไป)	ต้น	หัวหน้าฝ่ายนโยบายและแผน (นักบริหารงานทั่วไป)	ต้น	๓๘๖,๕๖๐	๑๘,๐๐๐	-	๔๐๔,๕๖๐
๗	นายบรรยาย เพชรนิล	ร.ป.ม. (รัฐประศาสนศาสตร์)	หัวหน้าฝ่ายสวัสดิการฯ (นักบริหารงานสวัสดิการสังคม)	ต้น	หัวหน้าฝ่ายสวัสดิการฯ (นักบริหารงานสวัสดิการสังคม)	ต้น	๓๗๖,๐๐๐	๑๘,๐๐๐	-	๔๑๔,๐๐๐
๘	นางสาวเรวดี โปแก้ว	วท.บ. (ส่งเสริมและสื่อสารการเกษตร)	นักวิชาการเกษตร	ชำนาญการ	นักวิชาการเกษตร	ชำนาญการ	๓๒๓,๗๖๐	-	-	-
๙	นายไพโรจน์ เจริญ	วท.บ. (การจัดการอุตสาหกรรม)	นักพัฒนาชุมชน	ชำนาญการ	นักพัฒนาชุมชน	ชำนาญการ	๒๔๙,๔๘๐	-	-	-
๑๐	นางชนัญชิตา ทรัพย์ไพฑูริย์	ร.ป.บ. (การบริหารท้องถิ่น)	นักวิเคราะห์นโยบายและแผน	ปฏิบัติการ	นักวิเคราะห์นโยบายและแผน	ปฏิบัติการ	๒๐๗,๔๘๐	-	-	-
๑๑	นายบัณฑิต โฉเอี่ยม	ร.ป.บ. (รัฐประศาสนศาสตร์)	นักป้องกันและ บรรเทาสาธารณภัย	ปฏิบัติการ	นักป้องกันและ บรรเทาสาธารณภัย	ปฏิบัติการ	๒๕๐,๐๘๐	-	-	-
๑๒	น.ส.พรพรณีพา จอมพงษ์	น.บ. (นิติศาสตร์)	นิติกร	ปฏิบัติการ	นิติกร	ปฏิบัติการ	๑๘๐,๗๒๐	-	-	-
๑๓	นายอาทิตย์ ตรีชัย	ร.บ. (การระหว่างประเทศ)	นักทรัพยากรบุคคล	ปฏิบัติการ	นักทรัพยากรบุคคล	ปฏิบัติการ	๑๘๕,๐๔๐	-	-	-
๑๔	ว่าง		เจ้าพนักงานป้องกันและ บรรเทาสาธารณภัย	ปฏิบัติงาน/ ชำนาญาน	เจ้าพนักงานป้องกันและ บรรเทาสาธารณภัย	ปฏิบัติงาน/ ชำนาญาน	-	-	-	ว่าง
๑๕	น.ส.นันทิยา ยิ้มม้อย	บธ.บ. (การตลาด)	เจ้าพนักงานธุรการ	ปฏิบัติงาน	เจ้าพนักงานธุรการ	ปฏิบัติงาน	๑๓๘,๑๒๐	-	-	-

ลำดับ	ชื่อ - สกุล	คุณวุฒิ	กรอบอัตราเก่าเดิม		กรอบอัตราเก่าใหม่		เงินเดือน	เงินประจำตำแหน่ง	เงินเพิ่มเติมอื่น ๆ	หมายเหตุ
			เลขที่ตำแหน่ง	ตำแหน่ง	ระดับ	ตำแหน่ง				
๑๖	อุทัยประจักษ์ นางสุภา วันชัย	ปวท. (การตลาด)	-	นักการ	-	นักการ	๒๒๕,๔๘๐	-	-	
๑๗	นายณรงค์ ทรงเที่ยง	ม.๖	-	พนักงานขับเครื่องจักรกล ขนาดหนัก	-	พนักงานขับเครื่องจักรกล ขนาดหนัก	๓๖๙,๔๘๐	-	-	
๑๘	<u>พนักงานจ้าง</u> นายอนุรักษ์ คงสมุทร	ปวส. (เกษตรกรรม)	-	ผู้ช่วยเจ้าพนักงานพัฒนาชุมชน	-	ผู้ช่วยเจ้าพนักงานพัฒนาชุมชน	๑๘๓,๐๐๐	-	-	
๑๙	นายสามารถ ปานสง่า	วท.บ.	-	ผู้ช่วยเจ้าพนักงานป้องกันฯ	-	ผู้ช่วยเจ้าพนักงานป้องกันฯ	๑๙๙,๖๕๐	-	-	
๒๐	น.ส.สมฤดี สังข์โยค	(การจัดการอุตสาหกรรม) บธ.บ. (การจัดการทั่วไป)	-	ผู้ช่วยเจ้าพนักงานธุรการ	-	ผู้ช่วยเจ้าพนักงานธุรการ	๑๕๓,๑๒๐	-	-	
๒๑	น.ส.สร้อยสุดา สังข์โยค	ปวส. (คอมพิวเตอร์ธุรกิจ)	-	ผู้ช่วยเจ้าพนักงานธุรการ	-	ผู้ช่วยเจ้าพนักงานธุรการ	๑๓๘,๐๐๐	-	-	
๒๒	น.ส.สิริมา แสงชูตระกูล	ศบ.บ. (อุตสาหกรรมบริการท่องเที่ยว)	-	ผู้ช่วยเจ้าพนักงานประชาสัมพันธ์	-	ผู้ช่วยเจ้าพนักงานประชาสัมพันธ์	๑๕๐,๗๒๐	-	-	
๒๓	นายศิลา วงศ์น้อย	ป.๖	-	พนักงานขับเครื่องจักรกล ขนาดกลาง	-	พนักงานขับเครื่องจักรกล ขนาดกลาง	๒๖๘,๕๖๐	-	-	
๒๔	นายปัญญา หอมชวน	บธ.บ. (คอมพิวเตอร์ธุรกิจ)	-	พนักงานขับรถยนต์	-	พนักงานขับรถยนต์	๑๒๓,๒๕๐	-	-	
๒๕	นายประยงค์ หอมหวาน	ป.๖	-	คนงาน(ทักษะ)	-	คนงาน(ทักษะ)	๑๖๒,๖๐๐	-	-	
๒๖	นายณัฐพล ชนะสงคราม	ม.๓	-	คนงาน(ทักษะ)	-	คนงาน(ทักษะ)	๑๕๙,๘๕๐	-	-	
๒๗	น.ส.ฉันทมา อินฉิม	บธ.บ. (การบัญชี)	-	ผู้ช่วยเจ้าพนักงานธุรการ	-	ผู้ช่วยเจ้าพนักงานธุรการ	๑๕๘,๕๐๐	-	-	
๒๘	นายชญาสิน นิมทอน	ปวส. (คอมพิวเตอร์ธุรกิจ)	-	คนสวน(ทักษะ)	-	คนสวน(ทักษะ)	๑๑๖,๒๘๐	-	-	
๒๙	นายสมเดียง น้อยช่อ	ป.๖	-	คนงาน	-	คนงาน	๑๐๘,๐๐๐	-	-	
๓๐	นายสุริยา รัตนพงษ์	ม.๖	-	คนงาน	-	คนงาน	๑๐๘,๐๐๐	-	-	

ลำดับ	ชื่อ - สกุล	คุณวุฒิ	กรอบอัตราจ้างเดิม			กรอบอัตราจ้างใหม่			เงินเดือน	เงินประจำตำแหน่ง	เงินเพิ่มเติมอื่น ๆ	หมายเหตุ
			เลขที่ตำแหน่ง	ตำแหน่ง	ระดับ	เลขที่ตำแหน่ง	ตำแหน่ง	ระดับ				
๓๑	นายเลิศฤทธิ์ วงศ์น้อย	ม.๓	-	คนงาน	-	คนงาน	-	๑๐๘,๐๐๐	-	-	-	
๓๒	นายเจริญ เดชวัน	ป.๖	-	ยาม	-	ยาม	-	๑๐๘,๐๐๐	-	-	-	
๓๓	ว่าง			แม่บ้าน		แม่บ้าน					ว่าง	
๓๔	นางสุรินทร์ เมฆขยาย ภของคลัง	ศศ.บ. (การจัดการทั่วไป)	๒๕-๓๐-๔๕๒๑๑๒-๐๐๑	ผู้อำนวยการกองคลัง (มีบริหารงานการคลัง)	ต้น	ผู้อำนวยการกองคลัง (มีบริหารงานการคลัง)	๒๕-๓๐-๔๕๒๑๑๒-๐๐๑	๕๖๒,๒๕๐	๔๒,๐๐๐	-	๕๐๔,๒๕๐	
๓๕	นางสาวสมจิต มีผล	บธ.ม. (การเงินและการธนาคาร)	๒๕-๓๐-๔๕๒๑๑๒-๐๐๒	หัวหน้าฝ่ายการเงินและบัญชี (มีบริหารงานการคลัง)	ต้น	หัวหน้าฝ่ายการเงินและบัญชี (มีบริหารงานการคลัง)	๒๕-๓๐-๔๕๒๑๑๒-๐๐๒	๓๘๘,๕๐๐	๑๘,๐๐๐	-	๔๐๖,๕๐๐	
๓๖	น.ส.ชณัญชิตา บุญชื่น	บธ.ม. (บริหารธุรกิจ)	๒๕-๓๐-๔๕๒๑๑๒-๐๐๓	หัวหน้าฝ่ายพัฒนาและจัดเก็บ (มีบริหารงานการคลัง)	ต้น	หัวหน้าฝ่ายพัฒนาและจัดเก็บ (มีบริหารงานการคลัง)	๒๕-๓๐-๔๕๒๑๑๒-๐๐๓	๓๖๒,๖๕๐	๑๘,๐๐๐	-	๓๘๐,๖๕๐	
๓๗	น.ส.ปรารถนา วงศ์อภัย	บธ.บ. (การจัดการทั่วไป)	๒๕-๓๐-๔๕๒๑๑๒-๐๐๒	เจ้าพนักงานธุรการ	ชำนาญงาน	เจ้าพนักงานธุรการ	๒๕-๓๐-๔๕๒๑๑๒-๐๐๒	๔๑๓,๑๖๐	-	-		
๓๘	น.ส.วิไลวรรณ ลีวัง	บธ.บ. (การบัญชี)	๒๕-๓๐-๔๕๒๑๑๒-๐๐๑	เจ้าพนักงานจัดเก็บรายได้	ปฏิบัติงาน	เจ้าพนักงานจัดเก็บรายได้	๒๕-๓๐-๔๕๒๑๑๒-๐๐๑	๑๓๘,๑๒๐	-	-		
๓๙	น.ส.พัชรี เชื้อชาติ	บธ.บ. (การจัดการทรัพยากรมนุษย์)	๒๕-๓๐-๔๕๒๑๑๒-๐๐๑	เจ้าพนักงานพัสดุ	ชำนาญงาน	เจ้าพนักงานพัสดุ	๒๕-๓๐-๔๕๒๑๑๒-๐๐๑	๑๓๘,๑๒๐	-	-		
๔๐	อุบลียงประจักษ์ นางชลลิติน เดชพิทักษ์	อนุปริญญา	-	เจ้าพนักงานจัดเก็บรายได้	-	เจ้าพนักงานจัดเก็บรายได้	-	๒๕๐,๕๕๐	-	-		
๔๑	พนัญชานฉ่าง น.ส.กานดา เชื้อฉิ่ง	ปวช. (คอมพิวเตอร์ธุรกิจ)	-	ผู้ช่วยเจ้าพนักงานพัสดุ	-	ผู้ช่วยเจ้าพนักงานพัสดุ	-	๑๒๕,๕๕๐	-	-		
๔๒	น.ส.ดวงกมล เชื้อฉิ่ง	ปวช. (การบัญชี)	-	ผู้ช่วยเจ้าพนักงานจัดเก็บรายได้	-	ผู้ช่วยเจ้าพนักงานจัดเก็บรายได้	-	๑๕๓,๐๘๐	-	-		
๔๓	นายวิวัฒน์ ทองสุข	บธ.บ. (เทคโนโลยีสารสนเทศ)	-	ผู้ช่วยเจ้าพนักงานธุรการ	-	ผู้ช่วยเจ้าพนักงานธุรการ	-	๑๓๘,๐๐๐	-	-		
๔๔	นายภาณุวัตร ธรรมเนียม (ช่างสำรวจ)	ปวส. (ช่างสำรวจ)	-	ผู้ช่วยนายช่างสำรวจ	-	ผู้ช่วยนายช่างสำรวจ	-	๑๓๘,๐๐๐	-	-		
๔๕	นายสุพรรณ เจริญแสง	ม.๓	-	พนักงานขับรถยนต์	-	พนักงานขับรถยนต์	-	๑๕๔,๕๕๐	-	-		
๔๖	น.ส.กมลชนก มิ่งมิตร	ร.ป.บ. (รัฐประศาสนศาสตร์)	-	คนงาน	-	คนงาน	-	๑๐๘,๐๐๐	-	-		

ลำดับ	ชื่อ - สกุล	คุณวุฒิ	กรอบอัตราเงินเดือนเดิม		กรอบอัตราค่าจ้างใหม่		เงินเดือน	เงินประจำตำแหน่ง	เงินเพิ่มอื่น ๆ	หมายเหตุ
			เลขที่ตำแหน่ง	ตำแหน่ง	ระดับ	ตำแหน่ง				
๔๗	นางสาวศรี แฉ่มสว่าง	วท.บ.	๒๕-๓๐-๕-๒๑๑๓-๐๐๑	ผู้อำนวยการกองช่าง (ผู้อำนวยการกองช่าง)	ต้น	๒๕-๓๐-๕-๒๑๑๓-๐๐๑	นักบริหารงานช่าง (ผู้อำนวยการกองช่าง)	๔๒,๐๐๐	-	๔๕๘,๓๒๐
๔๘	นางสาว วัง	-	๒๕-๓๐-๕-๓๗๖๑-๐๐๑	วิศวกรโยธา	ปฏิบัติงาน/ชำนาญการ	๒๕-๓๐-๕-๓๗๖๑-๐๐๑	วิศวกรโยธา	-	-	ว่าง
๔๙	นายนาวัน ใต้รูป	ปวส. (ช่างก่อสร้าง)	๒๕-๓๐-๕-๔๗๐๑-๐๐๑	นายช่างโยธา	ชำนาญการ	๒๕-๓๐-๕-๔๗๐๑-๐๐๑	นายช่างโยธา	-	-	ว่าง
๕๐	นายธีระยุทธ ผาตินาน	วท.บ.	๒๕-๓๐-๕-๔๗๐๑-๐๐๒	นายช่างโยธา	ชำนาญการ	๒๕-๓๐-๕-๔๗๐๑-๐๐๒	นายช่างโยธา	๒๕๕,๓๒๐	-	ว่าง
๕๑	ว่าที่ร.ต.ชัยศักดิ์ พรประสิทธิ์ (การกำจัดกาฬโรคสาธารณสุข)	บธ.บ.	๒๕-๓๐-๕-๔๑๑๑-๐๐๓	เจ้าพนักงานธุรการ	ชำนาญการ	๒๕-๓๐-๕-๔๑๑๑-๐๐๓	เจ้าพนักงานธุรการ	๑๕๕,๒๘๐	-	ว่าง
๕๒	นางสาว วัง	-	๒๕-๓๐-๕-๔๗๐๖-๐๐๑	นายช่างไฟฟ้า	ปฏิบัติงาน/ชำนาญการ	๒๕-๓๐-๕-๔๗๐๖-๐๐๑	นายช่างไฟฟ้า	-	-	ว่าง
๕๓	พนักงานจ้าง นายวัฒน์ ใต้รูป	รป.บ.	-	พนักงานขับเครื่องจักรกลขนาดหนัก	-	-	พนักงานขับเครื่องจักรกลขนาดหนัก	๒๕๕,๐๕๐	-	ว่าง
๕๔	นายอติพงษ์ ทองมา	ปวช. (ไฟฟ้ากำลัง)	-	ผู้ช่วยช่างไฟฟ้า	-	-	ผู้ช่วยช่างไฟฟ้า	๑๕๕,๕๐๐	-	ว่าง
๕๕	นายชนินทร์ หมอติ่ม	ปวส. (ช่างสำรวจ)	-	ผู้ช่วยนายช่างโยธา	-	-	ผู้ช่วยนายช่างโยธา	๑๕๕,๐๐๐	-	ว่าง
๕๖	นายชวิ่น มณีกาญจน์	วท.บ.	-	พนักงานขับรถยนต์	-	-	พนักงานขับรถยนต์	๑๖๕,๗๒๐	-	ว่าง
๕๗	นางสาว วัง	-	-	ผู้ช่วยเจ้าพนักงานธุรการ	-	-	ผู้ช่วยเจ้าพนักงานธุรการ	-	-	ว่าง
๕๘	นางสาว นงรี คล้ายเพ็ญ	พย.บ. (พยาบาลศาสตร์)	๒๕-๓๐-๖-๒๑๑๕-๐๐๑	ผู้อำนวยการกองสาธารณสุขฯ	ต้น	๒๕-๓๐-๖-๒๑๑๕-๐๐๑	นักบริหารงานสาธารณสุข (ผู้อำนวยการสาธารณสุขฯ)	๔๑๖,๑๖๐	-	๔๕๘,๑๖๐
๕๙	น.ส.ไปรยา แปลงพระนตร (สาธารณสุขชุมชน)	วท.บ.	๒๕-๓๐-๖-๔๖๐๑-๐๐๑	เจ้าพนักงานสาธารณสุข	ปฏิบัติงาน	๒๕-๓๐-๖-๔๖๐๑-๐๐๑	เจ้าพนักงานสาธารณสุข	-	-	-
๖๐	พนักงานจ้าง น.ส.นพพรช นุญมาก	บธ.บ. (คอมพิวเตอร์ธุรกิจ)	-	ผู้ช่วยเจ้าพนักงานธุรการ	-	-	ผู้ช่วยเจ้าพนักงานธุรการ	๑๓๕,๙๖๐	-	-

ลำดับ	ชื่อ - สกุล	คุณวุฒิ	กรอบอัตราจ้างเดิม		กรอบอัตราจ้างใหม่		เงินเดือน	เงินประจำตำแหน่ง	เงินเพิ่มอื่น ๆ	หมายเหตุ
			เลขที่ตำแหน่ง	ตำแหน่ง	ระดับ	เลขที่ตำแหน่ง				
๖๑	นายอะหนึ่ง ยินดี	ป.ส. (การตลาด)	-	พนักงานขับเครื่องจักรกล ขนาดกลาง	-	พนักงานขับเครื่องจักรกล ขนาดกลาง	๑๘๙,๐๐๐	-	-	
๖๒	นายสมใจ บ่วงม	ป.๖	-	พนักงานขับเครื่องจักรกล ขนาดกลาง	-	พนักงานขับเครื่องจักรกล ขนาดกลาง	๒๐๔,๖๐๐	-	-	
๖๓	นายสีออง ชุนตระกูล	ป.๔	-	พนักงานขับเครื่องจักรกล ขนาดกลาง	-	พนักงานขับเครื่องจักรกล ขนาดกลาง	๒๐๖,๕๒๐	-	-	
๖๔	ว่าง		-	พนักงานขับเครื่องจักรกล ขนาดกลาง	-	พนักงานขับเครื่องจักรกล ขนาดกลาง	-	-	-	ว่าง
๖๕	นายธนะชัย อิมทั่ว	ป.๖	-	คนงานประจำรถขยะ	-	คนงานประจำรถขยะ	๑๐๘,๐๐๐	-	-	
๖๖	นายประพนธ์ เดชวัน	ป.๖	-	คนงานประจำรถขยะ	-	คนงานประจำรถขยะ	๑๐๘,๐๐๐	-	-	
๖๗	นายโกวิท ชูแก้ว	ป.๖	-	คนงานประจำรถขยะ	-	คนงานประจำรถขยะ	๑๐๘,๐๐๐	-	-	
๖๘	นายวีรศักดิ์ สนาขาว	ป.๖	-	คนงานประจำรถขยะ	-	คนงานประจำรถขยะ	๑๐๘,๐๐๐	-	-	
๖๙	นายเอ็ก ปันทอง	ป.๖	-	คนงานประจำรถขยะ	-	คนงานประจำรถขยะ	๑๐๘,๐๐๐	-	-	
๗๐	นายบุญนาค เดชวัน	ป.๔	-	คนงานประจำรถขยะ	-	คนงานประจำรถขยะ	๑๐๘,๐๐๐	-	-	
๗๑	นายยุทธนา ชูเนมร	ม.๓	-	คนงานประจำรถขยะ	-	คนงานประจำรถขยะ	๑๐๘,๐๐๐	-	-	
๗๒	นายชัยวัฒน์ แก้วละเอียด	ม.๓	-	คนงานประจำรถขยะ	-	คนงานประจำรถขยะ	๑๐๘,๐๐๐	-	-	
๗๓	นายเพชรน้อย เกียรติศรี	ป.๖	-	คนงานประจำรถขยะ	-	คนงานประจำรถขยะ	๑๐๘,๐๐๐	-	-	
๗๔	นายสุพจน์ ศรีลาวัช	ป.๖	-	คนงานประจำรถขยะ	-	คนงานประจำรถขยะ	๑๐๘,๐๐๐	-	-	
๗๕	นายสุรภาส โทมคามิ	ศ.บ. (การท่องเที่ยว)	-	คนงาน	-	คนงาน	๑๐๘,๐๐๐	-	-	
๗๖	นายสมศักดิ์ เนตรสว่าง	ป.๕	-	คนงาน	-	คนงาน	๑๐๘,๐๐๐	-	-	

ลำดับ	ชื่อ - สกุล	คุณวุฒิ	กรอบอัตราเงินเดือน		กรอบอัตราค่าจ้าง		เงินเดือน	เงินประจำตำแหน่ง	เงินเพิ่มเติมอื่น ๆ	หมายเหตุ
			เลขที่ตำแหน่ง	ตำแหน่ง	ระดับ	ตำแหน่ง				
๓๗	กองการศึกษา ศาสนา และวัฒนธรรม	-								
๓๘	ว่าง	ค.ม.	๒๕-๓๐-๕๖-๑๑๑๓-๐๑๑	ผู้อำนวยการกองการศึกษา (นักบริหารการศึกษา)	ต้น	ผู้อำนวยการกองการศึกษา (นักบริหารการศึกษา)	๔๒,๐๐๐	-	-	ว่าง
๓๙	นางจันทมา ป้อมบุบผา	ค.ม.	๒๕-๓๐-๕๖-๑๑๑๓-๐๑๑	นักวิชาการศึกษา	ชำนาญการ	ชำนาญการ	-	-	-	
๔๐	พญกนกนง	บ.บ. (การบัญชี)	-	ผู้ช่วยเจ้าพนักงานธุรการ	-	ผู้ช่วยเจ้าพนักงานธุรการ	๓๓๖,๓๖๐	-	-	
๔๑	ศูนย์พัฒนาเด็กเล็ก อบต.ปากน้ำปราม	พญกนกนง ออบต.	๒๕-๓๐-๕๖-๑๑๑๓-๐๑๑	ครูผู้ดูแลเด็ก	-	ครูผู้ดูแลเด็ก	๑๓๕,๕๖๐	-	-	ว่าง
๔๒	พญกนกนง	ร.ป.บ.	-	ผู้ดูแลเด็ก (ทักษะ)	-	ผู้ดูแลเด็ก (ทักษะ)	๑๑๒,๕๐๐	-	-	
๔๓	นางนภน้อย เพชรนิล (เงินอุดหนุน)	ค.บ. (ครุศาสตร์)	-	ผู้ดูแลเด็ก (ทักษะ)	-	ผู้ดูแลเด็ก (ทักษะ)	๑๑๒,๕๐๐	-	-	
๔๔	น.ส.ทิพภา เชิดฉิ่ง (เงินอุดหนุน)	ค.บ. (สังคมศึกษา)	-	ผู้ดูแลเด็ก (ทั่วไป)	-	ผู้ดูแลเด็ก (ทั่วไป)	๑๐๘,๐๐๐	-	-	
๔๕	น.ส.สุติมา เตชวัน (เงินอุดหนุน)	บ.บ. (การจัดการทั่วไป)	-	ผู้ดูแลเด็ก (ทั่วไป)	-	ผู้ดูแลเด็ก (ทั่วไป)	๑๐๘,๐๐๐	-	-	
๔๖	นายกิตติพันธ์ หินแก้ว	ม.๖	-	ภารโรง	-	ภารโรง	๑๐๘,๐๐๐	-	-	
๔๗	โรงเรียนบ้านหนองบัว	พญกนกนง ออบต.	๒๕-๓๐-๕๖-๑๑๑๓-๐๑๑	ผู้อำนวยการสถานศึกษา	-	ผู้อำนวยการสถานศึกษา	-	-	-	ว่าง
๔๘	นางภูมิรพี พิลา	ศ.บ. (พลศึกษา)	๒๕-๓๐-๕๖-๑๑๑๓-๐๑๑	ครูชำนาญการ	ค.ศ.๒	ครูชำนาญการ	๓๑๘,๕๖๐	-	-	
๔๙	ว่าง		๒๕-๓๐-๕๖-๑๑๑๓-๐๑๑	ครูชำนาญการ	ค.ศ.๒	ครูชำนาญการ	-	-	-	ว่าง

ลำดับ	ชื่อ - สกุล	คุณวุฒิ	กรอบอัตราเงินเดือนเดิม			กรอบอัตราค่าจ้างใหม่			เงินเดือน	เงินประจำตำแหน่ง	เงินเพิ่มเติมอื่น ๆ	หมายเหตุ
			เลขที่ตำแหน่ง	ตำแหน่ง	ระดับ	เลขที่ตำแหน่ง	ตำแหน่ง	ระดับ				
๘๘	นางสาวชนสร อินทร์จง	ศศ.บ. (ภาษาไทย)	๒๕-๓๐๘-๖-๐๐๐๖๒	ครู	คศ.๑	๒๕-๓๐๘-๖-๐๐๐๖๒	ครู	๓๑๐,๒๐๐	-	-		
๘๙	นางอนุสยา อนันต์โรจน์	ศษ.ม. (การบริหารการศึกษา)	๒๕-๓๐๘-๖-๐๐๐๖๓	ครูชำนาญการพิเศษ	คศ.๓	๒๕-๓๐๘-๖-๐๐๐๖๓	ครูชำนาญการพิเศษ	๕๐๒,๔๕๐	-	-		
๙๐	นางสาวมัลลิกา โพธิ์ทอง	ศษ.บ. (เอกปฐมวัย)	๒๕-๓๐๘-๖-๐๐๐๖๔	ครูชำนาญการ	คศ.๒	๒๕-๓๐๘-๖-๐๐๐๖๔	ครูชำนาญการ	๒๕๕,๕๐๐	-	-		
๙๑	นางบุญเรือง พวงแฉล้ม	ศษ.ม. (การบริหารการศึกษา)	๒๕-๓๐๘-๖-๐๐๐๖๕	ครูชำนาญการพิเศษ	คศ.๓	๒๕-๓๐๘-๖-๐๐๐๖๕	ครูชำนาญการพิเศษ	๕๐๐,๖๕๐	-	-		
๙๒	ว่าง		๒๕-๓๐๘-๖-๐๐๐๖๖	ครูผู้ช่วย	-	๒๕-๓๐๘-๖-๐๐๐๖๖	ครูผู้ช่วย	-	-	-	ว่าง	
๙๓	ว่าง		๒๕-๓๐๘-๖-๐๐๐๖๗	ครูผู้ช่วย	-	๒๕-๓๐๘-๖-๐๐๐๖๗	ครูผู้ช่วย	-	-	-	ว่าง	
๙๔	พญัณณฉวี	บธ.บ. (การบัญชี)	-	ผู้ช่วยครู	-	-	ผู้ช่วยครู	๒๕๐,๖๐๐	-	-		
๙๕	นางอัญชติ แก่นอินทร์	ศษ.บ. (การบัญชี)	-	ผู้ช่วยเจ้าพนักงานธุรการ (บุคลากรสนับสนุนการสอน)	-	-	ผู้ช่วยเจ้าพนักงานธุรการ (บุคลากรสนับสนุนการสอน)	๑๓๘,๐๐๐	-	-		
๙๖	นายวรรณเฉลิม พันธุ์เวช (เงินอุดหนุน)	ศษ.บ. (ศึกษาศาสตร์ศึกษา)	-	ผู้ช่วยเจ้าพนักงานธุรการ (บุคลากรสนับสนุนการสอน)	-	-	ผู้ช่วยเจ้าพนักงานธุรการ (บุคลากรสนับสนุนการสอน)	๑๐๘,๐๐๐	-	-		
๙๗	นายณรงคค์ศักดิ์ บัวงาม (เงินอุดหนุน)	ม.๓	-	ภารโรง (บุคลากรสนับสนุนสถานศึกษา)	-	-	ภารโรง (บุคลากรสนับสนุนสถานศึกษา)	๑๐๘,๐๐๐	-	-		
๙๘	นางสงเสริมภรณ์เกษม ว่าง		๒๕-๓๐๘-๖-๐๐๐๖๘	ผู้อำนวยการส่งเสริมการเกษตร	ต้น	๒๕-๓๐๘-๖-๐๐๐๖๘	นักบริหารงานการเกษตร (ผู้อำนวยการส่งเสริมการเกษตร)	-	๕๒,๐๐๐	-	ว่าง	

๑๒. แนวทางการพัฒนาข้าราชการหรือพนักงานส่วนท้องถิ่น

องค์การบริหารส่วนตำบลปากน้ำปราณ กำหนดแนวทางการพัฒนาพนักงานส่วนตำบล พนักงานครู อบต. ลูกจ้าง และพนักงานจ้าง ทุกตำแหน่ง ได้มีโอกาสได้รับการพัฒนาเพื่อเพิ่มพูนความรู้ ทักษะทัศนคติที่ดี มีคุณธรรมและจริยธรรม อันจะทำให้การปฏิบัติหน้าที่ของพนักงานส่วนตำบล พนักงานครู อบต. ลูกจ้าง และพนักงานจ้าง เป็นไปอย่างมีประสิทธิภาพ ประสิทธิผล โดยจัดทำแผนพัฒนาพนักงานตามที่กฎหมายกำหนด โดยมีระยะเวลา ๓ ปี ตามกรอบของแผนอัตรากำลัง ๓ ปี การพัฒนานอกจากจะพัฒนาด้านความรู้ทั่วไปในการปฏิบัติงาน ด้านความรู้และทักษะเฉพาะของงานในแต่ละตำแหน่ง ด้านการบริหาร ด้านคุณสมบัติส่วนตัว และด้านคุณธรรมและจริยธรรมแล้ว องค์การบริหารส่วนตำบลปากน้ำปราณต้องตระหนักถึงการพัฒนาด้านนโยบายแห่งรัฐ คือ การพัฒนาไปสู่ Thailand ๔.๐ ดังนั้น องค์การบริหารส่วนตำบลปากน้ำปราณ จึงจำเป็นต้องพัฒนาระบบราชการส่วนท้องถิ่นไปสู่ยุค ๔.๐ เช่นกัน โดยกำหนดแนวทางการพัฒนาทรัพยากรบุคลากรเพื่อส่งเสริมการทำงานโดยยึดหลักธรรมาภิบาล เพื่อประโยชน์สุขของประชาชนเป็นหลัก กล่าวคือ

๑. เป็นองค์กรที่เปิดกว้างและเชื่อมโยงกัน ต้องมีความเปิดเผยโปร่งใส ในการทำงานโดยบุคคลภายนอกสามารถเข้าถึงข้อมูลข่าวสารของทางราชการหรือมีการแบ่งปันข้อมูลซึ่งกันและกัน และสามารถเข้ามาตรวจสอบการทำงานได้ตลอดจนเปิดกว้างให้กลไกหรือภาคส่วนอื่นๆ เช่น ภาคเอกชน ภาคประชาสังคม ได้เข้ามามีส่วนร่วมและโอนถ่ายภารกิจที่ภาครัฐไม่ควรดำเนินการเองออกไปให้แก่ภาคส่วนอื่นๆ เป็นผู้รับผิดชอบดำเนินการแทน โดยการจัดระเบียบความสัมพันธ์ในเชิงโครงสร้างให้สอดคล้องกับการทำงานในแนวระนาบในลักษณะของเครือข่ายมากกว่าตามสายการบังคับบัญชาในแนวตั้ง ขณะเดียวกันก็ยังคงต้องเชื่อมโยงการทำงานภายในภาครัฐด้วยกันเองให้มีเอกภาพและสอดคล้องประสานกัน ไม่ว่าจะเป็นราชการบริหารส่วนกลางส่วนภูมิภาคและส่วนท้องถิ่นด้วยตนเอง

๒. ยึดประชาชนเป็นศูนย์กลาง ต้องทำงานในเชิงรุกและมองไปข้างหน้า โดยตั้งคำถามกับตนเองเสมอว่า ประชาชนจะได้อะไร มุ่งเน้นแก้ไขปัญหาความต้องการและตอบสนองความต้องการของประชาชน โดยไม่ต้องรอให้ประชาชนเข้ามาติดต่อขอรับบริการหรือร้องขอความช่วยเหลือจากองค์การบริหารส่วนตำบลปากน้ำปราณ รวมทั้งใช้ประโยชน์จากข้อมูลของทางราชการและระบบดิจิทัลสมัยใหม่ในการจัดบริการสาธารณะที่ตรงกับความต้องการของประชาชน พร้อมทั้งอำนวยความสะดวกโดยมีการเชื่อมโยงกันเองของทุกส่วนราชการ เพื่อให้บริการต่างๆ สามารถเสร็จสิ้นในจุดเดียว ประชาชนสามารถเรียกใช้บริการขององค์การบริหารส่วนตำบลปากน้ำปราณ ได้ตลอดเวลาตามความต้องการของตนและผ่านการติดต่อได้หลายช่องทาง ผสมผสานกัน ไม่ว่าจะติดต่อมาด้วยตนเอง อินเทอร์เน็ต โซเชียลมีเดีย หรือแอปพลิเคชันทางโทรศัพท์มือถือ เป็นต้น

๓. องค์กรที่มีขีดสมรรถนะสูงและทันสมัย ต้องทำงานโดยมีการเตรียมการไว้ล่วงหน้ามีการวิเคราะห์ความเสี่ยง รวมทั้งสร้างนวัตกรรมหรือความคิดริเริ่มและประยุกต์องค์ความรู้ ในแบบสหสาขาวิชาเข้ามาใช้ในการตอบโต้กับโลกแห่งการเปลี่ยนแปลงอย่างฉับพลัน เพื่อสร้างให้องค์กรมีความยืดหยุ่นและความสามารถในการตอบสนองกับสถานการณ์ต่าง ๆ ได้อย่างทันเวลา ตลอดจนเป็นองค์กรที่มีขีดสมรรถนะสูง และปรับตัวเข้าสู่ความเป็นสำนักงานสมัยใหม่ รวมทั้งทำให้บุคลากรมีความผูกพันต่อการปฏิบัติราชการ และปฏิบัติหน้าที่ได้อย่างเหมาะสมกับบทบาทหน้าที่และความสามารถของตน

๔. HR Scorecard เข้ามาช่วยในการพัฒนาองค์กรในด้านทรัพยากรบุคคล โดยนำมาประเมินสมรรถนะขององค์การบริหารส่วนตำบลปากน้ำปราณ ซึ่งมาจากแผนกลยุทธ์การบริหารทรัพยากรบุคคลตามกรอบมาตรฐานความสำเร็จด้านการบริหารทรัพยากรบุคคล (HR Scorecard) ซึ่งกรอบมาตรฐาน ดังกล่าวประกอบด้วย

- มิติที่ ๑ ความสอดคล้องเชิงยุทธศาสตร์
- มิติที่ ๒ ประสิทธิภาพของการบริหารทรัพยากรบุคคล
- มิติที่ ๓ ประสิทธิภาพของการบริหารทรัพยากรบุคคล
- มิติที่ ๔ ความพร้อมรับมือด้านด้านการบริหารทรัพยากรบุคคล
- มิติที่ ๕ คุณภาพชีวิตและความสมดุลระหว่างชีวิตกับการทำงาน

◇ มิติที่ ๑ ความสอดคล้องเชิงยุทธศาสตร์ หมายถึง การที่ส่วนราชการมีแนวทางและวิธีการบริหารทรัพยากรบุคคลดังต่อไปนี้

๑) มีนโยบาย แผนงานและมาตรการด้านการบริหารทรัพยากรบุคคล ซึ่งมีความสอดคล้องและสนับสนุนให้ อบต. บรรลุพันธกิจเป้าหมายและวัตถุประสงค์ที่ตั้งไว้

๒) มีการวางแผนและบริหารกำลังคนทั้งในเชิงปริมาณและคุณภาพ กล่าวคือ “กำลังคนมีขนาดและสมรรถนะ” ที่เหมาะสมสอดคล้องกับการบรรลุภารกิจและความจำเป็นของส่วนราชการ ทั้งในปัจจุบันและอนาคต มีการวิเคราะห์สภาพกำลังคน (Workforce Analysis) สามารถระบุช่องว่างด้านความต้องการกำลังคนและมีแผนเพื่อลดช่องว่างดังกล่าว

๓) มีนโยบาย แผนงาน โครงการและมาตรการด้านการบริหารทรัพยากรบุคคลเพื่อดึงดูด ให้ได้มาพัฒนาและรักษาไว้ซึ่งกลุ่มข้าราชการและผู้ปฏิบัติงานที่มีทักษะหรือสมรรถนะสูง ซึ่งจำเป็นต่อความคงอยู่และขีดความสามารถในการแข่งขันของส่วนราชการ (Talent Management)

๔) มีแผนการสร้างและพัฒนาผู้บริหารทุกระดับ รวมทั้งมีแผนการสร้างความต่อเนื่องในการบริหารราชการ นอกจากนี้ยังรวมถึงการที่ผู้นำปฏิบัติตนเป็นแบบอย่างที่ดีและสร้างแรงบันดาลใจให้กับข้าราชการและผู้ปฏิบัติงาน ทั้งในเรื่องของผลการปฏิบัติงานและพฤติกรรมในการทำงาน

◇ มิติที่ ๒ ประสิทธิภาพของกระบวนการบริหารทรัพยากรบุคคล (HR Operational Efficiency) หมายถึง กิจกรรมและกระบวนการบริหารทรัพยากรบุคคลของส่วนราชการ (HR Transactional Activities) มีลักษณะดังต่อไปนี้

๑) กิจกรรมและกระบวนการบริหารทรัพยากรบุคคลของส่วนราชการ เช่น การสรรหา คัดเลือก การบรรจุแต่งตั้ง การพัฒนา การเลื่อนขั้นเลื่อนตำแหน่ง การโยกย้าย และกิจกรรมด้านการบริหารทรัพยากรบุคคลอื่น ๆ มีความถูกต้องและทันเวลา (Accuracy and Timeliness)

๒) มีระบบฐานข้อมูลด้านการบริหารทรัพยากรบุคคลที่มีความถูกต้อง เทียบตรง ทันสมัย และนำมาใช้ประกอบการตัดสินใจและการบริหารทรัพยากรบุคคลของส่วนราชการได้จริง

๓) สัดส่วนค่าใช้จ่ายสำหรับกิจกรรมและกระบวนการบริหารทรัพยากรบุคคลต่องบประมาณรายจ่ายของส่วนราชการมีความเหมาะสม และสะท้อนผลิตภาพของบุคลากร (HR Productivity) ตลอดจนความคุ้มค่า (Value for Money)

๔) มีการนำเทคโนโลยีสารสนเทศมาใช้ในกิจกรรมและกระบวนการบริหารทรัพยากรบุคคลของส่วนราชการ เพื่อปรับปรุงการบริหารและการบริการ (HR Automation)

◇ มิติที่ ๓ ประสิทธิภาพของการบริหารทรัพยากรบุคคล (HRM Program Effectiveness) หมายถึง นโยบาย แผนงาน โครงการ และมาตรการด้านการบริหารทรัพยากรบุคคลของส่วนราชการก่อให้เกิดผลดังต่อไปนี้

๑) มีนโยบาย แผนงาน โครงการ หรือมาตรการในการรักษาไว้ซึ่งพนักงานและผู้ปฏิบัติงานซึ่งจำเป็นต่อการบรรลุเป้าหมาย พันธกิจของส่วนราชการ

๒) ความพึงพอใจของพนักงานและบุคลากรผู้ปฏิบัติงาน ต่อนโยบาย แผนงาน โครงการ และมาตรการด้านการบริหารทรัพยากรบุคคลของส่วนราชการ

๓) การสนับสนุนให้เกิดการเรียนรู้และการพัฒนาอย่างต่อเนื่อง รวมทั้งส่งเสริมให้มีการแบ่งปันแลกเปลี่ยนข้อมูลและความรู้ (Development and Knowledge Management) เพื่อพัฒนาพนักงานและผู้ปฏิบัติงานให้มีทักษะและสมรรถนะที่จำเป็นสำหรับการบรรลุภารกิจและเป้าหมายของส่วนราชการ

๔) มีระบบการบริหารผลงาน (Performance Management) ที่เน้นประสิทธิภาพ ประสิทธิภาพและความคุ้มค่า มีระบบหรือวิธีการประเมินผลการปฏิบัติงานที่สามารถจำแนกความแตกต่างและจัดลำดับผลการปฏิบัติงานของพนักงานและผู้ปฏิบัติงานซึ่งเรียกชื่ออื่นได้อย่างมีประสิทธิภาพหรือไม่ เพียงใด นอกจากนี้ พนักงานและผู้ปฏิบัติงานมีความเข้าใจถึงความเชื่อมโยงระหว่างผลการปฏิบัติงานส่วนบุคคลและผลงานของทีมงานกับความสำเร็จหรือผลงานของส่วนราชการ

◇ มิติที่ ๔ ความพร้อมรับผิดด้านการบริหารทรัพยากรบุคคล หมายถึง การที่ส่วนราชการจะต้อง

๑) รับผิดชอบต่อการตัดสินใจและผลของการตัดสินใจด้านการบริหารทรัพยากรบุคคล ตลอดจนการดำเนินการด้านวินัย โดยคำนึงถึงหลักความสามารถและผลงาน หลักคุณธรรม หลักนิติธรรม และหลักสิทธิมนุษยชน

๒) มีความโปร่งใสในทุกกระบวนการของการบริหารทรัพยากรบุคคล ทั้งนี้ต้องกำหนดให้ความพร้อมรับผิดด้านการบริหารทรัพยากรบุคคลแทรกอยู่ในทุกกิจกรรมด้านการบริหารทรัพยากรบุคคลของส่วนราชการ

◇ มิติที่ ๕ คุณภาพชีวิตและความสมดุลระหว่างชีวิตกับการทำงาน หมายถึง การที่ส่วนราชการมีนโยบาย แผนงาน โครงการและมาตรการ ซึ่งจะนำไปสู่การพัฒนาคุณภาพชีวิตของพนักงานและผู้ปฏิบัติ ดังนี้

๑) พนักงานและผู้ปฏิบัติงานมีความพึงพอใจต่อสภาพแวดล้อมในการทำงานระบบงาน และบรรยากาศการทำงาน ตลอดจนมีการนำเทคโนโลยีการสื่อสารเข้ามาใช้ในการบริหารราชการและการให้บริการแก่ประชาชน ซึ่งจะส่งเสริมให้พนักงานและผู้ปฏิบัติงานได้ใช้ศักยภาพอย่างเต็มที่ โดยไม่สูญเสียรูปแบบการใช้ชีวิตส่วนตัว

๒) มีการจัดสวัสดิการและสิ่งอำนวยความสะดวกเพิ่มเติมที่ไม่ใช่สวัสดิการภาคบังคับตามกฎหมาย ซึ่งมีความเหมาะสม สอดคล้องกับความต้องการและสภาพของส่วนราชการ

๓) มีการส่งเสริมความสัมพันธ์อันดีระหว่างฝ่ายบริหารของส่วนราชการ กับพนักงานและบุคลากรผู้ปฏิบัติงาน และให้ระหว่างพนักงาน และผู้ปฏิบัติงานด้วยกันเอง และให้กำลังคนมีความพร้อมที่จะขับเคลื่อนส่วนราชการให้พัฒนาไปสู่วิสัยทัศน์ที่ต้องการ

มิติในการประเมินสมรรถนะในการบริหารทรัพยากรบุคคลทั้ง ๕ มิติ เป็นเครื่องมือที่จะช่วยทำให้ส่วนราชการใช้ในการประเมินตนเองว่ามีนโยบาย แผนงาน โครงการ มาตรการดำเนินงานด้านการบริหารทรัพยากรบุคคลสอดคล้องกับมิติในการประเมินดังกล่าวอย่างมีประสิทธิภาพ ประสิทธิภาพหรือไม่ มากน้อยเพียงใด หากยังไม่มีการดำเนินการตามมิติการประเมินดังกล่าว หรือมีในระดับน้อยแล้ว ส่วนราชการจะต้องมีการพัฒนาระบบการบริหารทรัพยากรบุคคลให้สอดคล้องกับมิติการประเมินดังกล่าว และเป็นการยกระดับประสิทธิภาพและคุณภาพในการปฏิบัติงานด้านการบริหารทรัพยากรบุคคลได้ตามหลักเกณฑ์และกรอบมาตรฐานความสำเร็จทั้ง ๕ มิติ

ทั้งนี้ วิธีการพัฒนาอาจใช้วิธีการใด วิธีการหนึ่งหรือหลายวิธีก็ได้ เช่น การปฐมนิเทศ การฝึกอบรม การศึกษาดูงาน การประชุมเชิงปฏิบัติการ เป็นต้น (รายละเอียดเพิ่มเติมแผนพัฒนาบุคลากรตามแผนกลยุทธ์การบริหารและการพัฒนาทรัพยากรบุคคล และแผนพัฒนาบุคลากรแนบท้ายแผนอัตรากำลัง ๓ ปี ฉบับนี้)

๑๓. ประกาศคุณธรรม จริยธรรมของพนักงานส่วนตำบล พนักงานครู อบต. ลูกจ้าง และพนักงานจ้าง

องค์การบริหารส่วนตำบลปากน้ำปราณ ประกาศคุณธรรมจริยธรรมของพนักงานส่วนตำบล พนักงานครู อบต. ลูกจ้าง และพนักงานจ้าง เพื่อให้พนักงานส่วนตำบล พนักงานครู อบต. ลูกจ้าง และพนักงานจ้าง ยึดถือเป็นแนวทางปฏิบัติตามที่กฎหมายกำหนด

พนักงานส่วนตำบล พนักงานครู อบต. ลูกจ้าง และพนักงานจ้างขององค์การบริหารส่วนตำบลปากน้ำปราณ มีหน้าที่ดำเนินการให้เป็นไปตามกฎหมายเพื่อรักษาประโยชน์ส่วนรวมและประเทศชาติ อำนวยความสะดวกและให้บริการแก่ประชาชนตามหลักธรรมาภิบาล โดยจะต้องยึดมั่นในค่านิยมหลักของมาตรฐานจริยธรรม ดังนี้

๑. การยึดมั่นในคุณธรรมและจริยธรรม
๒. การมีจิตสำนึกที่ดี ซื่อสัตย์ สุจริต และรับผิดชอบ
๓. การยึดถือประโยชน์ของประเทศไทยเหนือกว่าประโยชน์ส่วนตน และไม่มีผลประโยชน์ทับซ้อน
๔. การยืนหยัดทำในสิ่งที่ถูกต้อง เป็นธรรม และถูกกฎหมาย
๕. การให้บริการแก่ประชาชนด้วยความรวดเร็ว มีอัธยาศัย และไม่เลือกปฏิบัติ
๖. การให้ข้อมูลข่าวสารแก่ประชาชนอย่างครบถ้วน ถูกต้อง และไม่บิดเบือนข้อเท็จจริง
๗. การมุ่งผลสัมฤทธิ์ของงาน รักษามาตรฐาน มีคุณภาพโปร่งใส และตรวจสอบได้
๘. การยึดมั่นในระบอบประชาธิปไตยอันมีพระมหากษัตริย์ทรงเป็นประมุข
๙. การยึดมั่นในหลักจรรยาวิชาชีพขององค์กร

ทั้งนี้ การฝ่าฝืนหรือไม่ปฏิบัติตามมาตรฐานทางจริยธรรม ให้ถือว่าเป็นการกระทำผิดทางวินัย



ประกาศองค์การบริหารส่วนตำบลปากน้ำปราณ
เรื่อง การประกาศใช้แผนอัตรากำลัง ๓ ปี ประจำปีงบประมาณ พ.ศ.๒๕๖๔-๒๕๖๖

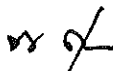
.....

ตามที่องค์การบริหารส่วนตำบลปากน้ำปราณ ได้ขอรายงานความเห็นชอบในการจัดทำแผนอัตรากำลัง ๓ ปี ประจำปีงบประมาณ พ.ศ.๒๕๖๔-๒๕๖๖ ไปแล้วนั้น และคณะกรรมการพนักงานส่วนตำบลจังหวัดประจวบคีรีขันธ์ มีมติเห็นชอบแผนอัตรากำลัง ๓ ปี ประจำปีงบประมาณ พ.ศ.๒๕๖๔-๒๕๖๖ ในการประชุมครั้งที่ ๙/๒๕๖๓ เมื่อวันที่ ๒๙ กันยายน ๒๕๖๓ เรียบร้อยแล้วนั้น

อาศัยอำนาจตามความในมาตรา ๑๕ และ ๒๖ แห่งพระราชบัญญัติระเบียบการบริหารงานบุคคลส่วนท้องถิ่น พ.ศ. ๒๕๔๒ ประกอบกับประกาศคณะกรรมการพนักงานส่วนตำบลจังหวัดประจวบคีรีขันธ์ เรื่อง หลักเกณฑ์และเงื่อนไขเกี่ยวกับการบริหารงานบุคคลขององค์การบริหารส่วนตำบล ลงวันที่ ๒๔ ตุลาคม ๒๕๔๕ และที่แก้ไขเพิ่มเติม และมีมติคณะกรรมการพนักงานส่วนตำบลจังหวัดประจวบคีรีขันธ์ ในการประชุมครั้งที่ ๙/๒๕๖๓ เมื่อวันที่ ๒๙ กันยายน ๒๕๖๓ องค์การบริหารส่วนตำบลปากน้ำปราณ จึงประกาศใช้แผนอัตรากำลัง ๓ ปี ประจำปีงบประมาณ พ.ศ.๒๕๖๔-๒๕๖๖ โดยประกาศให้ทราบโดยทั่วกัน

ทั้งนี้ ตั้งแต่ วันที่ ๑ เดือนตุลาคม พ.ศ. ๒๕๖๓ เป็นต้นไป

ประกาศ ณ วันที่ ๒ เดือนตุลาคม พ.ศ. ๒๕๖๓

(ลงชื่อ) 
(นายพนอ เดชวัน)

นายกองค์การบริหารส่วนตำบลปากน้ำปราณ



ประกาศองค์การบริหารส่วนตำบลปากน้ำปราณ
เรื่อง การกำหนดส่วนราชการขององค์การบริหารส่วนตำบลปากน้ำปราณ

อาศัยอำนาจตามความในมาตรา ๑๗ (๙) และมาตรา ๒๖ แห่งพระราชบัญญัติระเบียบบริหารงานบุคคลส่วนท้องถิ่น พ.ศ. ๒๕๔๒ ประกอบกับข้อ ๔ แห่งประกาศคณะกรรมการกลางพนักงานส่วนตำบลเรื่องมาตรฐานทั่วไปเกี่ยวกับโครงสร้างการแบ่งส่วนราชการ วิธีการบริหารและการปฏิบัติงานของพนักงานส่วนตำบล และกิจการอื่นเกี่ยวกับการบริหารงานบุคคลในองค์การบริหารส่วนตำบล ลงวันที่ ๒๒ พฤศจิกายน ๒๕๔๔ และประกาศกรมการกลางพนักงานส่วนตำบล ลงวันที่ ๒๑ สิงหาคม ๒๕๔๕ เกี่ยวกับกำหนดกองหรือส่วนราชการขององค์การบริหารส่วนตำบลข้อ ๒๒๖-๒๓๙ ของประกาศ ก.อบต. จังหวัดประจวบคีรีขันธ์ เรื่องหลักเกณฑ์และเงื่อนไขเกี่ยวกับการบริหารงานบุคคลขององค์การบริหารส่วนตำบล ลงวันที่ ๒๔ ตุลาคม ๒๕๔๕ และที่แก้ไขเพิ่มเติม และมติ ก.อบต. จังหวัดประจวบคีรีขันธ์ ในการประชุมครั้งที่ ๙/๒๕๖๓ เมื่อวันที่ ๒๙ กันยายน ๒๕๖๓ ในการอนุมัติแผนอัตรากำลังพนักงานส่วนตำบล ๓ ปี ประจำปีงบประมาณ พ.ศ.๒๕๖๔-๒๕๖๖ ขององค์การบริหารส่วนตำบลปากน้ำปราณ จึงประกาศกำหนดส่วนราชการขององค์การบริหารส่วนตำบลปากน้ำปราณใหม่ ๑ ฝ่ายตรวจสอบระบบบัญชี และ ๕ กองราชการ ดังนี้

๑. ฝ่ายตรวจสอบระบบบัญชี งานตรวจสอบภายใน มีหน้าที่ความรับผิดชอบเกี่ยวกับการตรวจสอบการปฏิบัติงานของหน่วยงานต่าง ๆ ในด้าน งบประมาณ บัญชี ตรวจสอบยอดเงินทศรองราชการคงเหลือให้ตรงตามบัญชี ตรวจสอบหลักฐานเอกสารทางบัญชี รวมทั้งการควบคุมเอกสารทางการเงินด้วย ตรวจสอบการปฏิบัติงานพร้อมทั้งหลักฐานการทำสัญญา การจัดซื้อพัสดุ การเบิกจ่าย การลงบัญชี การจัดเก็บรักษาพัสดุในคลังพัสดุ ตรวจสอบการใช้และรักษายานพาหนะให้ประหยัดและถูกต้องตามระเบียบของทางราชการ ตรวจสอบรายละเอียดรายจ่ายในงบประมาณ และการก่อหนี้ผูกพันงบประมาณรายจ่ายซึ่งรวมถึงเงินยืมและการจ่ายเงินทศรองราชการ ตรวจสอบงบประมาณรายได้ รายจ่ายและเงินนอกงบประมาณทุกประเภท และปฏิบัติหน้าที่อื่นที่เกี่ยวข้อง

๑. สำนักงานปลัด อบต. มีหน้าที่รับผิดชอบเกี่ยวกับราชการทั่วไป ราชการที่มีได้กำหนดให้เป็นหน้าที่ของกองอื่น มีภาระหน้าที่เกี่ยวกับงานธุรการ สารบรรณ การจัดทำแผนพัฒนาตำบล การจัดทำร่างข้อบัญญัติ การประชุมสภา การจัดทำทะเบียนสมาชิก อบต. คณะผู้บริหาร การดำเนินการตามนโยบายของรัฐบาลและแผนพัฒนาเศรษฐกิจและสังคม การให้คำปรึกษาหน้าที่และความรับผิดชอบ การปกครองบังคับบัญชาพนักงานส่วนตำบลและลูกจ้าง การบริหารงานบุคคลของ อบต.ทั้งหมด การดำเนินการเกี่ยวกับการอนุญาตต่าง ๆ รับเรื่องราวร้องทุกข์ต่างๆ การประชาสัมพันธ์ต่าง ๆ การป้องกันและบรรเทาสาธารณภัยต่างๆ การตรวจสอบการปฏิบัติงานภายในองค์กร การดำเนินกฎหมายและคดีความต่างๆ งานด้านสวัสดิการสังคม เกี่ยวกับการสังคมสงเคราะห์ การส่งเสริมสวัสดิการเด็กและเยาวชน การส่งเสริมและสนับสนุนกิจกรรมของศูนย์เยาวชน การพัฒนาชุมชน การพัฒนาการท่องเที่ยว กำหนดมาตรฐาน กฎเกณฑ์ธุรกิจการท่องเที่ยว บริการท่องเที่ยว และจัดระเบียบธุรกิจการท่องเที่ยว รวมทั้งการให้คำปรึกษาแนะนำ ทางเกษตร ทางสัตว์แพทย์ และกำหนดนโยบายวางแผนงานการดำเนินงานวิชาการเกษตรตามแผน ตลอดจนตรวจสอบประเมินผลและปฏิบัติหน้าที่อื่นที่เกี่ยวข้อง แบ่งส่วนราชการภายในออกเป็น ๖ ฝ่าย คือ

๑.๑ ฝ่ายบริหารทั่วไป มีหน้าที่ความรับผิดชอบ

- งานบริหารทั่วไป
- งานกิจการสภา อบต.
- งานประชาสัมพันธ์
- งานบริหารงานบุคคล
- งานส่งเสริมการเกษตร

๑.๒ ฝ่ายกฎหมายและคดี มีหน้าที่ความรับผิดชอบ

- งานนิติการ

๑.๓ ฝ่ายป้องกันและบรรเทาสาธารณภัย มีหน้าที่ความรับผิดชอบ

- งานป้องกันและบรรเทาสาธารณภัย

๑.๔ ฝ่ายพัฒนาการท่องเที่ยว มีหน้าที่ความรับผิดชอบ

- งานพัฒนาและส่งเสริมการท่องเที่ยว
- งานสนับสนุนการท่องเที่ยว
- งานประชาสัมพันธ์แหล่งท่องเที่ยว

๑.๕ ฝ่ายสวัสดิการและพัฒนาชุมชน มีหน้าที่ความรับผิดชอบ

- งานสวัสดิการและพัฒนาชุมชน
- งานส่งเสริมอาชีพและพัฒนาสตรี
- งานสังคมสงเคราะห์

๑.๖ ฝ่ายนโยบายและแผน มีหน้าที่ความรับผิดชอบ

- งานวิเคราะห์นโยบายและแผน
- งานงบประมาณ

๒. กองคลัง มีภาระหน้าที่เกี่ยวกับการจัดทำบัญชี ทะเบียนรับ-จ่ายเงินทุกประเภท งานเกี่ยวกับการเงิน การเบิกจ่ายเงิน การเก็บรักษาเงิน การนำส่งเงิน การฝากเงิน การตรวจเงิน อบต. รวบรวมสถิติเงินได้ประเภทต่าง ๆ การเบิกตัดปี การขยายเวลาเบิกจ่ายงบประมาณ การหักภาษีและนำส่ง รายงานเงินคงเหลือประจำ การรับและจ่ายขาดเงินสะสมของ อบต. การยืมเงินทศรองราชการ การจัดหาผลประโยชน์จากสิ่งก่อสร้างและทรัพย์สิน การเร่งรัดใบสำคัญและเงินยืมค้างชำระ การจัดเก็บภาษี การประเมินภาษี การเร่งรัดจัดเก็บรายได้ การพัฒนารายได้ การออกใบอนุญาตและค่าธรรมเนียมต่าง ๆ การจัดซื้อจัดจ้าง รวบรวมข้อมูลสถิติและวิเคราะห์งบประมาณ ตรวจสอบรับรองความถูกต้องเกี่ยวกับการเบิกจ่าย งานรับรองสิทธิ การเบิกเงินงบประมาณ การเก็บรักษาทรัพย์สินที่มีค่าและหลักฐานแทนตัวเงิน กำหนดรายจ่ายของหน่วยงานเพื่อให้เกิดการประหยัดและคล่องตัวในการปฏิบัติงานโดยทั่วไปของอบต. สืบหาแหล่งที่มาของรายได้ รายงานการตรวจสอบงานของจังหวัดและสำนักงานตรวจเงินแผ่นดิน และปฏิบัติหน้าที่อื่นที่เกี่ยวข้อง แบ่งส่วนราชการภายในออกเป็น ๓ ฝ่าย คือ

๒.๑ ฝ่ายการเงินและบัญชี มีหน้าที่ความรับผิดชอบ

- งานบัญชี
- งานการเงิน

๒.๒ ฝ่ายพัฒนาและจัดเก็บรายได้ มีหน้าที่ความรับผิดชอบ

- งานพัฒนาและจัดเก็บรายได้

๒.๓ ฝ่ายทะเบียนทรัพย์สินและพัสดุ มีหน้าที่ความรับผิดชอบ

- งานทะเบียนทรัพย์สิน
- งานพัสดุ

๓. กองช่าง มีภาระหน้าที่เกี่ยวกับการควบคุมการออกแบบและก่อสร้างงานโยธา การวางโครงการสำรวจ วิเคราะห์ข้อมูลเพื่อใช้ในการออกแบบ วางผังเมืองหลัก ออกแบบสถาปัตยกรรม ครุภัณฑ์ และออกแบบงานด้านวิศวกรรมต่าง ๆ ตลอดจนควบคุมการก่อสร้างและซ่อมแซมบำรุงรักษา การเขียนแบบรูปรายการก่อสร้าง การประมาณราคา การก่อสร้าง พิจารณาข้อขัดแย้งต่าง ๆ ในด้านงานออกแบบ ตรวจสอบก่อสร้างต่าง ๆ ของเอกชนที่ขอรับอนุญาตปลูกสร้าง ตรวจสอบแบบก่อสร้างด้านช่างโยธาและอาคาร ตรวจสอบงานโยธา เช่น สะพาน ถนน ท่อระบายน้ำ ทางเท้า คลอง อาคาร และสิ่งก่อสร้างอื่น ๆ สวนสาธารณะ สำรวจข้อมูลการจราจร สำรวจและทดลองวัสดุ ตรวจสอบซ่อมแซมไฟฟ้า สวนสาธารณะ งานจัดตกแต่งสถานที่ ในงานพิธีท้องถิ่น งานราชพิธี

และจัดทำโครงการใช้จ่ายเงินของ อบต. จัดทำทะเบียนสิ่งก่อสร้างที่อยู่ในความรับผิดชอบของ อบต. การให้คำแนะนำปรึกษาเกี่ยวกับการจัดทำโครงการ และการออกแบบก่อสร้างแก่ อบต. และหน่วยงานอื่นที่เกี่ยวข้อง งานควบคุมอาคาร การดูแลควบคุมรักษาซ่อมแซมวัสดุครุภัณฑ์และปฏิบัติหน้าที่อื่นที่เกี่ยวข้อง แบ่งส่วนราชการภายในออกเป็น ๒ ฝ่าย คือ

๓.๑ ฝ่ายออกแบบและควบคุมอาคาร

- งานก่อสร้าง
- งานออกแบบและควบคุมอาคาร
- งานสถาปัตยกรรมและผังเมือง

๓.๒ ฝ่ายประสานสาธารณูปโภค

- งานประสานสาธารณูปโภค
- งานประปา
- งานไฟฟ้า

๔. กองสาธารณสุขและสิ่งแวดล้อม มีภาระหน้าที่เกี่ยวกับการควบคุมโรค การสุขาภิบาลอื่น ๆ ตามแผนการสาธารณสุข และข้อบัญญัติตำบล การวางแผนการสาธารณสุข การประมวลและวิเคราะห์ข้อมูลทางสถิติที่เกี่ยวข้องกับสาธารณสุข งานเฝ้าระวังโรค การเผยแพร่ฝึกอบรม การให้สุขศึกษา การจัดทำงบประมาณตามแผนงานสาธารณสุข งานด้านสิ่งแวดล้อม การให้บริการสาธารณสุขหลายด้านได้แก่ การรักษาพยาบาล การส่งเสริมสุขภาพ การควบคุมโรค การตรวจควบคุมการฆ่าสัตว์และจำหน่ายเนื้อสัตว์ การสุขาภิบาลและอื่น ๆ การวางแผนนิเทศติดตามและประเมินผลงานสาธารณสุข และบริการทรัพยากรต่าง ๆ การจัดให้มีและสนับสนุนการกำหนดนโยบายสาธารณสุข การกำหนดและพัฒนามาตรฐานและกลวิธีดำเนินงานสาธารณสุข และปฏิบัติหน้าที่อื่นที่เกี่ยวข้อง แบ่งส่วนราชการภายในออกเป็น ๒ ฝ่าย คือ

๔.๑ ฝ่ายส่งเสริมสุขภาพและสาธารณสุข

- งานส่งเสริมสุขภาพและสาธารณสุข
- งานบริการสาธารณสุข

๔.๒ ฝ่ายรักษาความสะอาด

- งานรักษาความสะอาด
- งานควบคุมโรค
- งานควบคุมและจัดการคุณภาพสิ่งแวดล้อม
- งานอนามัยและสิ่งแวดล้อม

๕. กองการศึกษา ศาสนา และวัฒนธรรม มีภาระหน้าที่เกี่ยวกับการปฏิบัติงานวางแผนการศึกษา ของมาตรฐานสถานศึกษา การจัดบริการส่งเสริมการศึกษา การใช้เทคโนโลยีทางการศึกษา การเสนอแนะเกี่ยวกับการศึกษา ส่งเสริมการวิจัย การวางแผนโครงการ สํารวจ เก็บรวบรวมข้อมูล สถิติการศึกษา เพื่อนำไปประกอบการพิจารณากำหนดนโยบาย แผนงาน และแนวทางการปฏิบัติในการจัดการศึกษา การส่งเสริมพัฒนาคุณภาพและมาตรฐานการศึกษาให้เป็นไปตามหลักเกณฑ์มาตรฐานที่รัฐกำหนด ทั้งการศึกษาในระบบ การศึกษานอกระบบ และการศึกษาเพื่อคนพิการ ผู้ด้อยโอกาส โดยรับผิดชอบการวางแผนการศึกษา การรวบรวมการศึกษาสถิติข้อมูลการศึกษา การพัฒนางานด้านวิชาการ การส่งเสริมสนับสนุนการสร้างและประสานงานเครือข่ายข้อมูลและเทคโนโลยีสารสนเทศ การส่งเสริมการศึกษา การส่งเสริมทำนุบำรุงรักษาศาสนา การอนุรักษ์ขนบธรรมเนียมประเพณีจารีตประเพณี ศิลปวัฒนธรรมและภูมิปัญญาท้องถิ่น การพัฒนากิจกรรมเด็ก เยาวชนและนันทนาการ การจัดให้มีและสนับสนุนกิจกรรมศูนย์เยาวชน การฝึกอบรมและส่งเสริมอาชีพ การส่งเสริมห้องสมุดประชาชน พิพิธภัณฑ์ การเผยแพร่การศึกษาและปฏิบัติหน้าที่อื่นที่เกี่ยวข้อง แบ่งส่วนราชการภายในออกเป็น ๒ ฝ่าย คือ

๕.๑ ฝ่ายส่งเสริมการศึกษาศาสนาและวัฒนธรรม

- งานส่งเสริมการศึกษาศาสนาและวัฒนธรรม

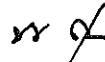
๕.๒ ฝ่ายบริหารการศึกษา

- งานบริหารการศึกษา
- งานกิจการโรงเรียน

ทั้งนี้ ตั้งแต่ วันที่ ๑ เดือน ตุลาคม พ.ศ. ๒๕๖๓ เป็นต้นไป

ประกาศ ณ วันที่ ๒ เดือน ตุลาคม พ.ศ. ๒๕๖๓

(ลงชื่อ)



(นายพนอ เดชวัน)

นายกองค์การบริหารส่วนตำบลปากน้ำปราณ

