

# ส่วนที่ ๑

## บทนำ

### ๑. สภาพทั่วไปและข้อมูลพื้นฐานขององค์การบริหารส่วนตำบลปากน้ำปราณ

**ประวัติความเป็นมา** ตำบลปากน้ำปราณในอดีตช่วง พ.ศ. ๒๔๓๖ เรียกว่า “ปากคลองปราณ” โดยมีชื่อ “วัดปากคลองปราณ” ในปัจจุบันเป็นหลักฐานยืนยัน ที่ตั้งทำการเมือง เดิมอยู่ที่ติดปากแม่น้ำปราณบุรี ครั้นปี พ.ศ. ๒๔๕๕ ได้ย้ายที่ทำการเมืองจากปากแม่น้ำปราณบุรีไปตั้งที่ตำบลเมืองเก่า (ต.ปราณบุรี) ใกล้สถานีรถไฟปราณบุรี ดังนั้นปากน้ำปราณ จึงเป็นที่ตั้งทำการเมืองอยู่ประมาณ ๒๒ ปี ต่อมาการปกครองได้พัฒนามากขึ้น จนได้ยกกระตบการปกครองจากสภาตำบลปากน้ำปราณ เป็นองค์การบริหารส่วนตำบลปากน้ำปราณ ซึ่งเป็นองค์กรปกครองส่วนท้องถิ่น ตามนโยบายการกระจายอำนาจสู่หน่วยปกครองชั้นพื้นฐานของรัฐบาล ตามพระราชบัญญัติสภาตำบลและองค์การบริหารส่วนตำบล พ.ศ.๒๕๓๗ มีผลบังคับใช้เมื่อวันที่ ๒ มีนาคม ๒๕๓๘

**ที่ตั้ง** ที่ทำการองค์การบริหารส่วนตำบลปากน้ำปราณ ตั้งอยู่ บ้านเลขที่ ๘๘/๘ หมู่ที่ ๓ บ้านปรือน้อย ตำบลปากน้ำปราณ อำเภอปราณบุรี จังหวัดประจวบคีรีขันธ์ โดยอยู่ห่างจากที่ว่าการอำเภอปราณบุรี ประมาณ ๑๒ กิโลเมตร มีเนื้อที่ทั้งหมด ๔๗.๖๗ ตารางกิโลเมตร มีอาณาเขตติดต่อ ดังนี้

<b>อาณาเขต</b>	ทิศเหนือ	ติดต่อกับ	เทศบาลเมืองหัวหิน อำเภอหัวหิน
	ทิศใต้	ติดต่อกับ	อบต.สามร้อยยอด อำเภอสามร้อยยอด
	ทิศตะวันออก	ติดต่อกับ	ทะเลอ่าวไทย
	ทิศตะวันตก	ติดต่อกับ	อบต.วังก้ง และ อบต.ปราณบุรี

**ประชากร** ในเขตองค์การบริหารส่วนตำบลปากน้ำปราณ สํารวจเมื่อวันที่ ๓๐ กันยายน ๒๕๖๓ มีจำนวนทั้งสิ้น ๗,๑๙๐ คน มีจำนวนครัวเรือน จำนวน ๕,๑๖๕ ครัวเรือน ซึ่งจำแนกประชากร เป็นรายหมู่ ได้ดังนี้

ชื่อหมู่บ้าน	จำนวนประชากร(คน)			
	ชาย	หญิง	รวม	จำนวนครัวเรือน
หมู่ที่ ๑ บ้านท่าลาดกระดาน	๓๘๗	๓๗๙	๗๖๖	๑,๘๕๗
หมู่ที่ ๒ บ้านปากน้ำปราณ	๓๓๕	๓๒๓	๖๕๘	๔๓๐
หมู่ที่ ๓ บ้านปรือน้อย	๑,๒๕๒	๑,๒๑๘	๒,๔๗๐	๑,๑๖๑
หมู่ที่ ๔ บ้านหนองบัว	๖๗๑	๗๕๒	๑,๔๒๓	๗๗๔
หมู่ที่ ๕ บ้านสุขสวัสดิ์	๙๑	๙๗๒	๑,๘๖๓	๙๔๓
<b>รวม</b>	<b>๓,๕๔๖</b>	<b>๓,๖๔๔</b>	<b>๗,๑๙๐</b>	<b>๕,๑๖๕</b>

ที่มา : สำนักทะเบียน อำเภอปราณบุรี

## วิสัยทัศน์การพัฒนา

“เป็นตำบลน่าอยู่ คู่แหล่งท่องเที่ยวสวยงาม ชาวปากน้ำปราณมีคุณภาพชีวิตดี”

## พันธกิจ

๑. พัฒนาตำบลให้เป็นแหล่งท่องเที่ยวเชิงอนุรักษ์และสุขภาพ
๒. สร้างเส้นทางคมนาคม ไฟฟ้า ประปา และการขนส่งภายใน
๓. พัฒนาตำบลให้เป็นชุมชนที่มีความมั่นคงทางเศรษฐกิจและสังคม
๔. สร้างระบบสนับสนุนความร่วมมือด้านสาธารณสุขและสิ่งแวดล้อม
๕. สนับสนุนด้านการศึกษา ศาสนา และวัฒนธรรมท้องถิ่น
๖. พัฒนาด้านการเมือง การบริหาร และงานบริการ

## จุดมุ่งหมายเพื่อการพัฒนาที่ยั่งยืน

๑. แหล่งท่องเที่ยวทางธรรมชาติมีความสวยงามและยั่งยืน
๒. โครงสร้างพื้นฐานได้มาตรฐานครอบคลุมทุกพื้นที่
๓. ประชาชนมีคุณภาพชีวิตที่ดีและมีรายได้เพิ่มขึ้น
๔. ประชาชนร่วมอนุรักษ์และใช้ทรัพยากรธรรมชาติอย่างคุ้มค่าและยั่งยืน
๕. การจัดการศึกษามีคุณภาพตามเกณฑ์มาตรฐานการศึกษา
๖. การบริหารจัดการโปร่งใส ประชาชนมีส่วนร่วมและได้รับบริการอย่างเป็นธรรม

## ยุทธศาสตร์

### **ยุทธศาสตร์ที่ ๑ การพัฒนาด้านการท่องเที่ยวเชิงอนุรักษ์และสุขภาพ**

#### แนวทางการพัฒนา

- พัฒนาสนับสนุนและส่งเสริมกิจกรรมด้านการส่งเสริมการท่องเที่ยว
- พัฒนาและปรับปรุงแหล่งท่องเที่ยวให้มีคุณภาพได้มาตรฐาน
- พัฒนาชุมชนเพื่อการอนุรักษ์และการรักษาแหล่งท่องเที่ยว

### **ยุทธศาสตร์ที่ ๒ การพัฒนาด้านโครงสร้างพื้นฐาน**

#### แนวทางการพัฒนา

- ก่อสร้าง ปรับปรุง บำรุง รักษาถนน สะพาน ทางเท้าและท่อระบายน้ำ
- ส่งเสริมระบบสาธารณสุขโรค
- การจัดการจราจรและการขนส่งภายใน

### **ยุทธศาสตร์ที่ ๓ การพัฒนาด้านเศรษฐกิจ สังคม และชุมชน**

#### แนวทางการพัฒนา

- ส่งเสริมคุณภาพชีวิตของประชาชน
- ส่งเสริมอาชีพและเพิ่มรายได้แก่ประชาชน
- พัฒนาส่งเสริมการเกษตร และการปศุสัตว์
- ส่งเสริมการเกษตรตามแนวพระราชดำริ
- พัฒนาและส่งเสริมความเข้มแข็งของชุมชน

## ยุทธศาสตร์ที่ ๔ การพัฒนาด้านสาธารณสุขและสิ่งแวดล้อม

### แนวทางการพัฒนา

- พัฒนาและส่งเสริมคุณภาพชีวิตเกี่ยวกับสาธารณสุข
- ป้องกันและบรรเทาภัยให้ความรู้เกี่ยวกับยาเสพติด
- อนุรักษ์สิ่งแวดล้อมและทรัพยากรธรรมชาติ
- การจัดการระบบบำบัดน้ำเสีย
- ป้องกันและบรรเทาภัยการควบคุมโรค
- บริหารจัดการขยะมูลฝอย

## ยุทธศาสตร์ที่ ๕ การพัฒนาด้านการศึกษา ศาสนา และวัฒนธรรม

### แนวทางการพัฒนา

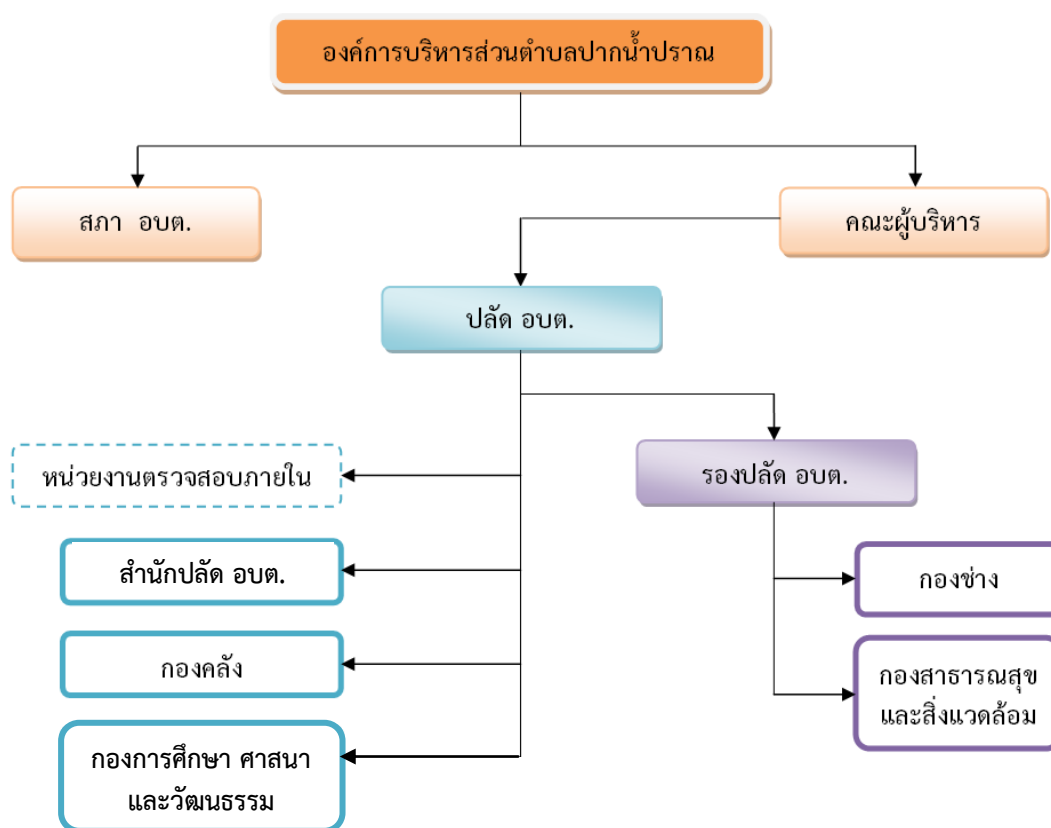
- ปรับปรุงและพัฒนาระบบการศึกษา
- บำรุง รักษาศาสนา และอนุรักษ์ประเพณี วัฒนธรรม
- ส่งเสริมและพัฒนาเด็กและเยาวชน

## ยุทธศาสตร์ที่ ๖ การพัฒนาด้านการเมือง - การบริหาร

### แนวทางการพัฒนา

- ส่งเสริมการมีส่วนร่วมของประชาชนในการบริหารและพัฒนาท้องถิ่น
- ส่งเสริมความจงรักภักดีต่อสถาบันพระมหากษัตริย์ และสร้างความสมานฉันท์
- พัฒนาความรู้ ความสามารถ สมรรถนะ ของบุคลากรให้ได้มาตรฐาน
- ปรับปรุงและพัฒนาระบบการจัดเก็บรายได้ของ อบต.
- พัฒนาการป้องกันและบรรเทาสาธารณภัยให้มีประสิทธิภาพ
- พัฒนาปรับปรุงสถานที่ การปฏิบัติงาน และจัดหาเครื่องมือเครื่องใช้ในการปฏิบัติงานให้เพียงพอและมีประสิทธิภาพ

## โครงสร้างในการบริหารงานขององค์การบริหารส่วนตำบลปากน้ำปราณ



### รายรับ - รายจ่าย ประจำปีงบประมาณ พ.ศ. ๒๕๖๔ (ณ เดือนมีนาคม ๒๕๖๔)

รายรับ                   จำนวน           ๒๘,๖๑๑,๓๕๑.๖๗.- บาท

รายจ่าย                   จำนวน           ๒๑,๖๒๓,๗๖๘.๔๓.- บาท

มีอัตรการเบิกจ่าย ร้อยละ   ๗๕.๕๘