



ประกาศองค์การบริหารส่วนตำบลปากน้ำปราณ
เรื่อง แผนแม่บทการพัฒนาส่งเสริมการท่องเที่ยว ประจำปีงบประมาณ พ.ศ. ๒๕๖๓

.....

ตามพระราชบัญญัติสภาตำบล และองค์การบริหารส่วนตำบล พ.ศ. ๒๕๓๗ และที่แก้ไขเพิ่มเติมถึง (ฉบับที่ ๖) พ.ศ. ๒๕๕๒ กำหนดหน้าที่ให้องค์การบริหารส่วนตำบล มีหน้าที่ในการพัฒนาตำบลทั้งด้านเศรษฐกิจ สังคมและวัฒนธรรม ภายใต้บังคับแห่งกฎหมาย องค์การบริหารส่วนตำบล อาจจัดทำกิจการในเขตองค์การบริหารส่วนตำบลตามมาตรา ๖๘ ข้อ(๑๒) การท่องเที่ยว

ฝ่ายส่งเสริมการท่องเที่ยว สำนักงานปลัด อบต. ได้ดำเนินการจัดทำแผนแม่บทการพัฒนาส่งเสริมการท่องเที่ยว ประจำปีงบประมาณ พ.ศ. ๒๕๖๓ ขึ้นเพื่อเป็นกรอบแนวทางในการพัฒนาของ ฝ่ายส่งเสริมการท่องเที่ยว โดยมีการจัดการด้านการท่องเที่ยวให้มีความสอดคล้องเหมาะสมกับการขยายตัวของชุมชนเมือง การเติบโตทางเศรษฐกิจที่เกิดขึ้นในสภาวะการณปัจจุบัน และสอดคล้องกับนโยบายการพัฒนาของท้องถิ่น ยุทธศาสตร์การพัฒนาขององค์การบริหารส่วนตำบลปากน้ำปราณ และยุทธศาสตร์การพัฒนาของจังหวัดประจวบคีรีขันธ์ อันจะนำไปสู่การพัฒนาส่งเสริมการท่องเที่ยวอย่างยั่งยืน

ฝ่ายส่งเสริมการท่องเที่ยว สำนักงานปลัด อบต. องค์การบริหารส่วนตำบลปากน้ำปราณ จึงประกาศใช้แผนแม่บทการพัฒนาส่งเสริมการท่องเที่ยว ประจำปีงบประมาณ พ.ศ. พ.ศ. ๒๕๖๓ ตามยุทธศาสตร์การพัฒนาการส่งเสริมการท่องเที่ยวต่อไป

จึงประกาศมาให้ทราบโดยทั่วกัน

ประกาศ ณ วันที่ ๑๘ ตุลาคม พ.ศ. ๒๕๖๒


(นายพนอ เดชวัน)

นายกองค์การบริหารส่วนตำบลปากน้ำปราณ



แผนแม่บทการพัฒนาส่งเสริมการท่องเที่ยว

จัดทำโดย

ฝ่ายส่งเสริมการท่องเที่ยว

สำนักงานปลัด อบต.

องค์การบริหารส่วนตำบลปากน้ำปราณ

อำเภอปราณบุรี จังหวัดประจวบคีรีขันธ์

คณะผู้จัดทำ

ที่ปรึกษา

- | | |
|-------------------------------|-------------------------------------|
| ๑. นายพนอ เดชวัน | นายกองค์การบริหารส่วนตำบลปากน้ำปราณ |
| ๒. นายทวีศักดิ์ ศรีทองกิติกุล | ปลัดองค์การบริหารส่วนตำบลปากน้ำปราณ |

คณะทำงาน

- | | |
|---------------------------|-----------------------|
| ๑. นางสาวสุวิษญ์ เขจรบุตร | หัวหน้าสำนักปลัด อบต. |
|---------------------------|-----------------------|

คำนำ

องค์การบริหารส่วนตำบลปากน้ำปราณ มีพื้นที่ด้านทิศตะวันออกติดทะเลอ่าวไทย มีความยาวประมาณ ๑๒ กิโลเมตร จึงมีชายหาดสวยงามเหมาะที่จะเป็นสถานที่ท่องเที่ยว และประกอบธุรกิจด้านการท่องเที่ยว เช่น โรงแรม รีสอร์ท ร้านอาหาร และกิจกรรมอื่น ๆ ที่สามารถให้บริการแก่นักท่องเที่ยวที่เดินทางมาท่องเที่ยว และพักผ่อน จึงทำให้งิจการด้านที่พักเจริญเติบโตอย่างรวดเร็ว

การจัดทำแผนแม่บทการพัฒนาส่งเสริมการท่องเที่ยว ให้เป็นกรอบในการพัฒนา จะทำให้การจัดการด้านการท่องเที่ยวสอดคล้องเหมาะสมกับการขยายตัวที่เกิดขึ้น ฝ่ายส่งเสริมการท่องเที่ยว องค์การบริหารส่วนตำบลปากน้ำปราณ จึงได้จัดทำแผนแม่บทการพัฒนาส่งเสริมการท่องเที่ยวขึ้น เพื่อใช้เป็นแนวทางในการพัฒนาส่งเสริมการท่องเที่ยวขององค์การบริหารส่วนตำบลปากน้ำปราณ หวังว่าการทำแผนครั้งนี้จะเป็นประโยชน์แก่องค์กร และหน่วยงานอื่นที่มีส่วนเกี่ยวข้องนำไปใช้เป็นประโยชน์ต่อไป

ขอขอบคุณผู้อำนวยการทุกกอง เจ้าหน้าที่ และผู้ประกอบการทุกท่าน ที่ให้ความร่วมมือพร้อมให้ข้อมูลด้านต่างๆ ในการจัดทำแผนแม่บทในครั้งนี้ขอขอบคุณไว้ ณ โอกาสนี้

ฝ่ายส่งเสริมการท่องเที่ยว

สำนักงานปลัด อบต.

๑๘ ตุลาคม ๒๕๖๒

ส่วนที่ ๑ บทนำ

การจัดทำแผนแม่บทการพัฒนาส่งเสริมการท่องเที่ยว ขององค์การบริหารส่วนตำบลปากน้ำปราณ ได้กำหนดวิสัยทัศน์ ยุทธศาสตร์ตามนโยบายการพัฒนาของผู้บริหารเพื่อเป็นแนวทางในการพัฒนาส่งเสริมการท่องเที่ยว ขององค์การบริหารส่วนตำบลปากน้ำปราณ การทำแผนครั้งนี้มุ่งเน้นให้ผู้ประกอบการ คณะกรรมการหมู่บ้าน ตลอดจนประชาชนในเขตองค์การบริหารส่วนตำบลได้มีส่วนร่วมในการแสดงความคิดเห็นร่วมกัน ทำให้ได้มาซึ่งแผนงาน โครงการ อันจะนำไปสู่การพัฒนาส่งเสริมการท่องเที่ยวอย่างยั่งยืน

วัตถุประสงค์

๑. เพื่อเป็นแนวทางในการพัฒนาสถานที่ท่องเที่ยว การบริหารจัดการด้านการท่องเที่ยว
๒. เพื่อเป็นแนวทางพัฒนาด้านโครงสร้างที่เกี่ยวข้องกับการส่งเสริมการท่องเที่ยว
๓. เพื่อส่งเสริมให้มีการเชื่อมโยง การท่องเที่ยวกับองค์กรที่เป็นเครือข่าย
๔. เพื่อวิเคราะห์ความต้องการของพื้นที่จัดเตรียมโครงการรองรับการพัฒนาที่จะเกิดขึ้นในอนาคต

ขั้นตอนการจัดทำแผนแม่บท

๑. สืบหาข้อมูลด้านกายภาพชีวภาพ และด้านอื่นที่เกี่ยวข้อง เช่น สถานประกอบการ สถานที่ท่องเที่ยว จำนวนนักท่องเที่ยว ฯลฯ
๒. นำข้อมูลด้านต่าง ๆ มาวิเคราะห์ให้ครอบคลุมทุกด้านที่เกี่ยวข้องกับการส่งเสริมการท่องเที่ยว
๓. นำผลการวิเคราะห์เข้าทำเวทีชาวบ้าน เพื่อให้ประชาชนมีส่วนร่วมตรวจสอบผลการวิเคราะห์ให้เหมาะสมกับสภาพพื้นที่และความต้องการ
๔. จัดทำแผนงานโครงการ กิจกรรม ให้สอดคล้องกับความจำเป็นในการพัฒนาส่งเสริมการท่องเที่ยว ขององค์การบริหารส่วนตำบลปากน้ำปราณ

ประโยชน์ที่คาดว่าจะได้รับ

การจัดทำแผนแม่บทการพัฒนาส่งเสริมการท่องเที่ยว เป็นเครื่องมือช่วยให้องค์การบริหารส่วนตำบลปากน้ำปราณ ได้มีข้อมูลด้านต่าง ๆ ไว้ ส่งเสริมด้านการท่องเที่ยว ซึ่งจะมีประโยชน์ดังนี้

๑. ใช้เป็นแนวทางในการพัฒนาส่งเสริมสถานที่ท่องเที่ยว และการบริหารจัดการด้านการท่องเที่ยวให้ดียิ่งขึ้น
๒. เป็นแนวทางการวางแผนการพัฒนาปรับปรุงโครงสร้างที่เกี่ยวข้องด้านการท่องเที่ยวได้ถูกต้องเหมาะสมยิ่งขึ้น
๓. ช่วยส่งเสริมให้มีการเชื่อมโยงด้านการท่องเที่ยวกับองค์กรเครือข่ายอื่น ๆ ได้รวดเร็วเพิ่มมากขึ้น
๔. ใช้พิจารณาจัดทำโครงการ / กิจกรรม เพื่อบรรจุไว้ในแผนพัฒนาสามปีและข้อบัญญัติงบประมาณประจำปี

ส่วนที่ ๒ สภาพทั่วไปและข้อมูลพื้นฐาน

๑. สภาพทั่วไป

๑.๑ ประวัติความเป็นมา

ตำบลปากน้ำปราณในอดีตช่วง พ.ศ.๒๔๓๖ เรียกว่า “ปากคลองปราณ” โดยมีชื่อ “วัดปากคลองปราณ” ในปัจจุบันเป็นหลักฐานยืนยัน ที่ตั้งที่ทำการเมือง เดิมอยู่ติดปากแม่น้ำปราณบุรี ครั้นปี พ.ศ.๒๔๕๘ ได้ย้ายที่ว่าการเมืองจากปากแม่น้ำปราณบุรีไปตั้งที่ตำบลเมืองเก่า (ต.ปราณบุรี) ใกล้สถานีรถไฟปราณบุรี ดังนั้นปากน้ำปราณ จึงเป็นที่ตั้งที่ทำการเมืองอยู่ประมาณ ๒๒ ปี ต่อมาการปกครองได้พัฒนามากขึ้น จนได้ยกระดับการปกครองเป็นองค์การบริหารส่วนตำบลปากน้ำปราณ ซึ่งเดิมเป็นสภาตำบลปากน้ำปราณ เป็นหน่วยงานการปกครองส่วนท้องถิ่นตามนโยบายการกระจายอำนาจสู่หน่วยปกครองชั้นพื้นฐานของรัฐบาล ตามพระราชบัญญัติสภาตำบลและองค์การบริหารส่วนตำบล พ.ศ.๒๕๓๗ มีผลบังคับใช้เมื่อวันที่ ๒ มีนาคม พ.ศ.๒๕๓๘ กำหนดให้องค์การบริหารส่วนตำบลมีอำนาจหน้าที่ที่จะต้องปฏิบัติในการให้บริการและพัฒนาท้องถิ่นหลายประการ

๑.๒ สมาชิกสภาองค์การบริหารส่วนตำบลปากน้ำปราณ

๑. นายปพน	ทับทิมทอง	ประธานสภา อบต.ปากน้ำปราณ (สมาชิก อบต. หมู่ที่ ๒)
๒. นายสมบัติ	เดชวัน	รองประธานสภา อบต.ปากน้ำปราณ (สมาชิก อบต. หมู่ที่ ๕)
๓. นายทวีศักดิ์	ศรีทองกิติกุล	เลขานุการสภา อบต.ปากน้ำปราณ (ปลัด อบต.ปากน้ำปราณ)
๔. นายไพรี	ปานสง่า	สมาชิกสภา อบต.ปากน้ำปราณ หมู่ที่ ๑
๕. นายมนตรี	บุญสร้าง	สมาชิกสภา อบต.ปากน้ำปราณ หมู่ที่ ๑
๖. นายสายันต์	ศาสตร์แก้ว	สมาชิกสภา อบต.ปากน้ำปราณ หมู่ที่ ๒
๗. นายสุริยัน	แจ่มสว่าง	สมาชิกสภา อบต.ปากน้ำปราณ หมู่ที่ ๓
๘. นายบรรจง	เกลือแก้ว	สมาชิกสภา อบต.ปากน้ำปราณ หมู่ที่ ๓
๙. นายประภาส	ช่างจำ	สมาชิกสภา อบต.ปากน้ำปราณ หมู่ที่ ๔
๑๐. นายสมชาย	วิหก	สมาชิกสภา อบต.ปากน้ำปราณ หมู่ที่ ๔

๑.๓ คณะผู้บริหาร

๑. นายพนอ	เดชวัน	นายก อบต.ปากน้ำปราณ
๒. นายพงษ์สิทธิ์	หัตถกรรม	รองนายก อบต.ปากน้ำปราณ
๓. นายธันยกร	เอ็มโอษฐ์	รองนายก อบต.ปากน้ำปราณ
๔. นายนกน้อย	วงศ์น้อย	เลขานุการนายก อบต.ปากน้ำปราณ

๑.๔ ลักษณะที่ตั้ง

ที่ตั้ง ที่ทำการองค์การบริหารส่วนตำบลปากน้ำปราณ ตั้งอยู่เลขที่ ๘๘/๘ หมู่ที่ ๓ บ้านปรือน้อย ตำบลปากน้ำปราณ อำเภอปราณบุรี จังหวัดประจวบคีรีขันธ์ โดยอยู่ห่างจากที่ว่าการอำเภอปราณบุรี ประมาณ ๑๒ กิโลเมตร มีเนื้อที่ทั้งหมด ๔๗.๖๗ ตารางกิโลเมตร หรือประมาณ ๓๔,๓๘๐ ไร่ มีอาณาเขต ติดต่อกับตำบลต่าง ๆ ดังนี้

อาณาเขต	ทิศเหนือ	ติดต่อกับ	ตำบลหนองแก อำเภอหัวหิน
	ทิศใต้	ติดต่อกับ	ตำบลสามร้อยยอด อำเภอสามร้อยยอด
	ทิศตะวันออก	ติดต่อกับ	ทะเลอ่าวไทย
	ทิศตะวันตก	ติดต่อกับ	ตำบลวังก้ง และตำบลปราณบุรี

๑.๕ ประชากร

จำนวนประชากรในเขตองค์การบริหารส่วนตำบลปากน้ำปราณ ข้อมูลเมื่อวันที่ ๓๐ กันยายน พ.ศ. ๒๕๖๒ มีจำนวนทั้งสิ้น ๗,๐๘๖ คน มีจำนวนครัวเรือน จำนวน ๕,๐๗๖ ครัวเรือน ซึ่งจำแนกประชากรเป็น รายหมู่ ได้ดังนี้

จำนวนประชากรในเขต อบต.ปากน้ำปราณ

หมู่บ้าน	ชาย	หญิง	รวม	ครัวเรือน	ครัวเรือนที่อาศัยจริง
หมู่ที่ ๑ บ้านท่าลาดกระดาน	๓๗๗	๓๗๑	๗๔๘	๑,๘๕๒	๑๗๑
หมู่ที่ ๒ บ้านปากน้ำปราณ	๓๓๖	๓๒๔	๖๖๐	๔๒๗	๑๓๒
หมู่ที่ ๓ บ้านปรือน้อย	๑,๒๔๕	๑,๒๑๔	๒,๔๕๙	๑,๑๔๓	๕๔๘
หมู่ที่ ๔ บ้านหนองบัว	๖๕๔	๗๕๓	๑,๔๐๗	๗๕๗	๓๓๒
หมู่ที่ ๕ บ้านสุขสวัสดิ์	๘๖๗	๙๔๕	๑,๘๑๒	๘๙๗	๔๐๔
รวม	๓,๔๗๙	๓,๖๐๗	๗,๐๘๖	๕,๐๗๖	๑,๕๘๗

ที่มา: สำนักทะเบียนอำเภอปราณบุรี

จากตารางแสดงจำนวนประชากรในเขตองค์การบริหารส่วนตำบลปากน้ำปราณ จะเห็นว่าจำนวนประชากรในหมู่ที่ ๓ บ้านปรือน้อยมีมากที่สุด คือ มีจำนวน ๒,๔๕๙ คน คิดเป็นร้อยละ ๓๔.๗๐ รองลงมาคือ หมู่ที่ ๕ บ้านสุขสวัสดิ์ มีจำนวนประชากร ๑,๘๑๒ คน คิดเป็นร้อยละ ๒๕.๕๗ หมู่บ้านที่มีจำนวนประชากรน้อยที่สุดคือ หมู่ที่ ๒ บ้านปากน้ำปราณ มีจำนวน ๖๖๐ คน คิดเป็นร้อยละ ๙.๓๑

๑.๖ การคมนาคม

พื้นที่ขององค์การบริหารส่วนตำบลปากน้ำปราณ มีลักษณะของพื้นที่ยาวจากทิศเหนือสู่ทิศใต้ ด้านทิศตะวันออกติดกับทะเลอ่าวไทย และมีถนนสายหลัก ๕ สาย แต่ละสายจะมีซอยตัดผ่านถึงกันสามารถสัญจรติดต่อกันได้อย่างสะดวก ประกอบด้วย

๑. ถนนเลียบชายหาดเริ่มต้นจากเขตติดต่อเทศบาลตำบลปากน้ำปราณ เลียบชายหาดลงไปทางทิศใต้ ติดกับเขตองค์การบริหารส่วนตำบลสามร้อยยอด ระยะทางประมาณ ๗ กิโลเมตร
๒. ถนนสายปากน้ำปราณ - เขากะโหลกเป็นถนนสายกลางเริ่มต้นจากเขตเทศบาลปากน้ำปราณ ถึงเขากะโหลก ระยะทางประมาณ ๗ กิโลเมตร
๓. ถนนสายปากน้ำปราณ - บ้านใหม่ เริ่มต้นจากเขตเทศบาลตำบลปากน้ำปราณ เขตองค์การบริหารส่วนตำบลสามร้อยยอด ระยะทางประมาณ ๗ กิโลเมตร
๔. ถนนสายนาห้วย - บ้านหนองบัว เริ่มต้นเขตองค์การบริหารส่วนตำบลปราณบุรีแยกวัดนาห้วย - ชายทะเลระยะทางประมาณ ๖ กิโลเมตร
๕. ถนนสายเขาขวาง - ถนนช่องมอญหนองบัว เริ่มต้นจากแยกศาลเจ้าคู่ถนนปราณบุรี - ปากน้ำ ถึงถนนสายวัดนาห้วย - บ้านหนองบัว ระยะทางประมาณ ๔ กิโลเมตร (เป็นถนนลูกรังบดอัดแน่น)
๖. การเดินทางจากกรุงเทพมหานคร - องค์การบริหารส่วนตำบลปากน้ำปราณ สามารถเดินทางได้โดยสะดวกทั้งรถยนต์และรถไฟดังนี้
 - ๖.๑ จากกรุงเทพมหานครผ่านนครปฐม ราชบุรี เพชรบุรีเข้าบายพาส ชะอำ-ปราณบุรีถึงหน้า ที่ว่าการอำเภอปราณบุรี ระยะทางประมาณ ๒๕๐ กิโลเมตร แยกซ้ายระยะทาง ๑๒ กิโลเมตร ถึงองค์การบริหารส่วนตำบลปากน้ำปราณ
 - ๖.๒ จากกรุงเทพมหานครผ่านสมุทรสาคร สมุทรสงคราม เพชรบุรี ชะอำ หัวหิน ถึงที่ว่าการ อำเภอปราณบุรี ระยะทางประมาณ ๒๕๐ กิโลเมตร แยกซ้ายระยะทาง ๑๒ กิโลเมตร ถึง องค์การบริหารส่วนตำบลปากน้ำปราณ
 - ๖.๓ จากสถานีรถไฟบางกอกน้อยผ่าน นครปฐม ราชบุรี เพชรบุรี ชะอำ หัวหิน ถึงปราณบุรี ระยะทางประมาณ ๒๖๐ กิโลเมตร และโดยสารรถยนต์จากสถานีรถไฟปราณบุรี - องค์การบริหารส่วนตำบลปากน้ำปราณ ระยะทาง ๘ กิโลเมตร

๑.๗ ลักษณะภูมิประเทศและภูมิอากาศ

ลักษณะภูมิประเทศ ลักษณะพื้นที่โดยทั่วไปขององค์การบริหารส่วนตำบลปากน้ำปราณ มีลักษณะเป็นแนวยาวลงมาติดกับชายฝั่งทะเลอ่าวไทยเป็นพื้นที่ภูเขาลอนราบสลับกับพื้นที่ราบเทลงทะเลมีเขาทุ่งใหญ่ เขาเบญจพาส เขาเจ้าแม่ทับทิมอยู่ทางตอนเหนือของตำบล และมีเขาปรือน้อย เขากะโหลกอยู่ทางบริเวณตอนใต้ สภาพพื้นที่มีความเหมาะสมกับการปลูกพืชไร่ เช่น มะพร้าว มะม่วง และสับปะรด เป็นต้น

ลักษณะภูมิอากาศ ขององค์การบริหารส่วนตำบลปากน้ำปราณ อยู่ในเขตรมรสุม หรือมีลักษณะอากาศแบบร้อนชื้น โดยทั่วไปไม่ร้อนหรือหนาวเกินไป ความชื้นอากาศปานกลาง อุณหภูมิอากาศเฉลี่ย ๒๗.๕๐ องศาเซลเซียส โดยอากาศหนาวสุดจะอยู่ในเดือน มกราคม และอากาศร้อนที่จะอยู่ในเดือน เมษายน ได้รับอิทธิพลจากลมมรสุมที่พัดผ่านทุกฤดูกาลทำให้เกิดฤดูกาล ๓ ฤดูกาล

ฤดูร้อน จะเริ่มตั้งแต่เดือน มีนาคม ถึงเดือน มิถุนายน ระยะเวลาประมาณ ๔ เดือน อากาศในช่วงนี้ จะร้อนอบอ้าว โดยเฉพาะในเดือน เมษายน อากาศจะร้อนมากที่สุด

ฤดูฝน จะเริ่มตั้งแต่เดือน พฤษภาคม ถึงเดือน พฤศจิกายน ระยะเวลาประมาณ ๗ เดือน ฝนจะตกมากที่สุดในช่วงเดือน กรกฎาคม ถึงเดือน พฤศจิกายน

ฤดูหนาว จะเริ่มตั้งแต่เดือน ธันวาคม ถึงปลายเดือน กุมภาพันธ์ ระยะเวลาประมาณ ๓ เดือน โดยได้รับอิทธิพลจากลมมรสุมตะวันออกเฉียงเหนือ ซึ่งจะพัดพาอากาศแห้งและหนาวเย็นมาปกคลุมประเทศไทย

องค์การบริหารส่วนตำบลปากน้ำปราณ เป็นพื้นที่ได้รับอิทธิพลจากลมมรสุมนี้แต่อากาศหนาวไม่มีความรุนแรงมากนักเนื่องจากอยู่ใกล้ทะเล ทำให้อากาศในบริเวณนี้ไม่หนาวจัดจนเกินไป

๒. สภาพทางเศรษฐกิจ

องค์การบริหารส่วนตำบลปากน้ำปราณ มีแนวเขตด้านทิศตะวันตกเป็นภูเขา สภาพพื้นที่จึงเป็นที่ลาดเชิงเขาจากทิศตะวันตกสู่ทิศตะวันออก ซึ่งติดกับทะเลอ่าวไทย จากสภาพดังกล่าวทำให้เกิดพื้นที่ราบลุ่ม ซึ่งมีทุ่งปรือน้อย และทุ่งหนองบัวเป็นที่รับน้ำฝน ประชาชนส่วนใหญ่ในพื้นที่จึงมีอาชีพเกษตรกรรม เช่น การเลี้ยงสัตว์ การปลูกพืช และการประมง ประกอบกับมีแนวชายหาดยาวประมาณ ๑๒ กิโลเมตร ส่งผลให้องค์การบริหารส่วนตำบลปากน้ำปราณ มีความพร้อมในการส่งเสริมพัฒนาด้านการท่องเที่ยวเป็นอย่างมาก จึงเกิดการลงทุนสร้างโรงแรม - รีสอร์ท และการประกอบการด้านการท่องเที่ยวประเภทอื่นอีกมากมาย ทำให้ประชาชนมีอาชีพที่หลากหลาย โดยไม่ต้องเคลื่อนย้ายแรงงานไปประกอบอาชีพนอกเขตพื้นที่

๒.๑ อาชีพ

๑. ทำการเกษตร (ทำไร่, ทำสวน, การเลี้ยงสัตว์)
๒. การประมง
๓. ค้าขาย
๔. รับจ้างทั่วไป

๒.๒ หน่วยธุรกิจ ในเขตองค์การบริหารส่วนตำบลปากน้ำปราณ

๑. รีสอร์ท จำนวน ๑๒๐ แห่ง คือ

ตั้งอยู่หมู่ที่ ๑ จำนวน ๘ แห่ง

- ลาวานา เอสเคป บีช รีสอร์ท
- บ้านริมหาด
- วนอุทยานปราณบุรี(บ้านปราณ)
- พูลวิลล่า
- แองเจล่า รีสอร์ท
- รีแลคซ์ พูลวิลล่าส์
- โมนาร์ช
- ไอ รีสอร์ท คลิฟวิว

ตั้งอยู่หมู่ที่ ๒ จำนวน ๑๖ แห่ง

- โกลเด้นไพน์ บีช รีสอร์ท แอนด์ สปา
- แชมป์ปราณ
- ปราณฟ้า รีสอร์ท
- บ้านพักริมน้ำ
- นางพญา รีสอร์ท
- ปราณญาติ รีสอร์ท
- ปราณริเวอร์วิว
- กิ่งอัมพร รีสอร์ท
- ทองสุข วิลล่า
- บ้าน วี ปราณ
- บ้านใกล้ทะเล

- ปราณลักษณะ
- อัมพร รีสอร์ท
- คู่ฟ้า เคียงทะเล
- บ้านพักเชิงเขา
- ไพศิษฐ์ รีสอร์ท
- ตั้งอยู่หมู่ที่ ๓ จำนวน ๔๐ แห่ง**
- บ้านพักลาซิกาบีช รีสอร์ท
- บ้านลอนทราย รีสอร์ท
- ต้นโต รีสอร์ท
- บ้านพัก ชูชาติ ต้นโต
- พ่อเรสต้า รีสอร์ท
- แจ่มสว่าง รีสอร์ท
- ปรีบุราณ รีสอร์ท
- บ้านเรือปราณ
- พูลสวัสดิ์ ปาล์ม รีสอร์ท
- บ้านบาทลี บีช รีสอร์ท
- วรณรา รีสอร์ท
- ปราณเบอร์รี่ เอิร์ท
- จันสวัสดิ์ บีช รีสอร์ท
- อนันดาปราณ รีสอร์ท
- เอส ดี บีช รีสอร์ท
- ปราณบุรีน้อย พูลสวัสดิ์
- อาลีبابา รีสอร์ท
- ทบประเสริฐ รีสอร์ท
- ชัยพัชรา รีสอร์ท
- ชานไม้หอม รีสอร์ท
- ปราณบุรีกาสะลอง บีช รีสอร์ท
- ชิว ชิว รีสอร์ท
- ปราณบลู รีสอร์ท
- ลาคาซ่า เดอ ปราณบุรี
- ปราณบุรี บลู รีสอร์ท
- ปราณธารา รีสอร์ท
- บ้านพักเลทราย
- วิลล่า กันตนา รีสอร์ท
- ฟรังกีปानी รีสอร์ท
- วิลล่า ณ ปราณ
- วิลล่า ศรี รีสอร์ท
- แมงโก้ โฮม รีสอร์ท
- ปากน้ำปราณฟ็อกเทล บีช

- ปาณาลี รีสอร์ท
- ฟาร์มรีสอร์ท
- อนันดาปราณ รีสอร์ท
- อารยา รีสอร์ท
- บ้าน วี ปราณ
- บ้านใกล้ทะเล
- ผาสุก พูล วิลล่า

ตั้งอยู่ หมู่ที่ ๔ จำนวน ๔๔ แห่ง

- ปราณสรณูรมย์
- ฟร้อนบีช โฮเทล
- เลอเบย์บุรี เดอปราณ
- อลินดา รีสอร์ท
- บ้านปราณ รีสอร์ท
- หัวปลี เลซี่ บีช รีสอร์ท
- บ้านพักสี่ชมพู
- ปราณ ฮาวานา รีสอร์ท
- ประเสบัน รีสอร์ท
- ภูริมันตรา รีสอร์ท
- บ้านชมทะเล รีสอร์ท
- บิวตี้บีช รีสอร์ท
- ปราณบุรีซีฮิลล์ รีสอร์ท
- บ้านพักแสงหิรัญ
- ปาปามังกี้
- ปุราณยา รีสอร์ท
- รมนีย์ รีสอร์ท
- อิลมาเร่ รีสอร์ท
- คูรา ภูระ โสม รีสอร์ท
- บ้านพักเขากะโหลก
- บ้านกระหม่อมทอง รีสอร์ท
- บ้านพักรางเงินรางทอง
- โบรา โบรา เบคแอนด์ตรีม
- อีรียา รีสอร์ท
- เค พี เมาทนบีช รีสอร์ท
- ปราณสรณูรมย์
- น้ำทะเล รีสอร์ท
- แสนสุข รีสอร์ท
- เสริมสุข รีสอร์ท
- ห้องพัก ญาติ

- ไฮสตรีท ปราณบุรี
- เสริมทรัพย์
- สยามเฟิร์ล
- แฟมิลี่เฮาส์
- ฟรังจีปानी แอนด์ สปาวัน
- บ้านพักชาลลิตา
- ดับเบิลบีช รีสอร์ท
- ดุสิตา รีสอร์ท
- เม็ดทราย รีสอร์ท
- เมอปราณ รีสอร์ท
- ปริญดา รีสอร์ท
- บ้านหาดทราย รีสอร์ท
- ผูกพัน รีสอร์ท
- ไอแคนดี้ รีสอร์ท

ตั้งอยู่ หมู่ที่ ๕ จำนวน ๑๒ แห่ง

- คลุ่เฮ้าส์ รีสอร์ท
- บ้านไทยแหลมเกิด รีสอร์ท
- ตะนาวศรี รีสอร์ท
- อิมสุข รีสอร์ท
- ประดับดาว รีสอร์ท
- บ้านหาดปราณ รีสอร์ท
- อ่องกะอิม รีสอร์ท
- สบายเฮาส์
- บ้านพักสำเภาทอง
- ปราณ ซีวิว รีสอร์ท
- บ้านพักปราณเคียงทะเล
- ภูจิรา รีสอร์ท

๒. โรงแรม มีจำนวน ๖ แห่ง คือ

- | | |
|--|-------------------|
| - โรงแรมมิลฟอร์ดพาราไดซ์ | ตั้งอยู่หมู่ที่ ๑ |
| - โรงแรมซานโตรินี | ตั้งอยู่หมู่ที่ ๑ |
| - โรงแรมวิลล่า มาร็อก | ตั้งอยู่หมู่ที่ ๓ |
| - โรงแรมดิเอวาซอนหัวหินรีสอร์ท แอนด์ สปา | ตั้งอยู่หมู่ที่ ๕ |
| - โรงแรมเชอราตัน ปราณบุรี | ตั้งอยู่หมู่ที่ ๕ |
| - โรงแรมปัตตาเวีย รีสอร์ท แอนด์ สปา | ตั้งอยู่หมู่ที่ ๕ |

๓. อาคารชุด มีจำนวน ๑๐ แห่ง คือ

- | | |
|-----------------------------------|-------------------|
| - มิลฟอร์ดพาราไดซ์ (คอนโดมิเนียม) | ตั้งอยู่หมู่ที่ ๑ |
| - ซานโตรินี (คอนโดมิเนียม) | ตั้งอยู่หมู่ที่ ๑ |
| - สานติपुरา | ตั้งอยู่หมู่ที่ ๑ |

- บ้านเกร็ดทราย		ตั้งอยู่หมู่ที่ ๑
- เบลล่า คอสต้า หัวหิน		ตั้งอยู่หมู่ที่ ๑
- ปราณนภา		ตั้งอยู่หมู่ที่ ๒
- ปราณลักษณ์		ตั้งอยู่หมู่ที่ ๒
- บ้านใกล้ทะเล		ตั้งอยู่หมู่ที่ ๓
- โครงการ เคเอ็ม		ตั้งอยู่หมู่ที่ ๓
- บ้านต้นตาล		ตั้งอยู่หมู่ที่ ๔
๔. ตู้ต่อเรือ	มีจำนวน ๑ แห่ง คือ บริษัท โพลาริส จำกัด	ตั้งอยู่หมู่ที่ ๒
๕. ที่จอดเรือ	มีจำนวน ๑ แห่ง คือ ภัทรมารีนา	ตั้งอยู่หมู่ที่ ๑
๖. สนามกอล์ฟ	มีจำนวน ๑ แห่ง คือ หัวหิน โกเรีย กอล์ฟคลับ	ตั้งอยู่หมู่ที่ ๑
๗. ร้านค้าทั่วไป	มีจำนวน ๕๗ แห่ง	
๘. ร้านอาหาร	มีจำนวน ๔๗ แห่ง	

๒.๓ สภาพสังคม

๒.๓.๑ หมู่บ้านในเขต องค์การบริหารส่วนตำบลปากน้ำปราณ

หมู่ที่ ๑ บ้านท่าลาดกระดาน	ผู้ใหญ่บ้าน	นายประวิทย์	รินสม
หมู่ที่ ๒ บ้านปากน้ำปราณ	ผู้ใหญ่บ้าน	นายกิตติคุณ	คล้ายเพ็ญ
หมู่ที่ ๓ บ้านปรือน้อย	กำนัน	นายสุรัชย์	พูลสวัสดิ์
หมู่ที่ ๔ บ้านหนองบัว	ผู้ใหญ่บ้าน	นายสุรัชย์	ช่างจำ
หมู่ที่ ๕ บ้านสุขสวัสดิ์	ผู้ใหญ่บ้าน	นายธนกร	ช่างโคร่ง

๒.๓.๒ การศึกษา ศาสนา และวัฒนธรรม

การศึกษา ในเขตองค์การบริหารส่วนตำบลปากน้ำปราณ มีการจัดการศึกษาตั้งแต่ระดับก่อนประถมศึกษาถึงระดับประถมศึกษาปีที่ ๖ โดยมีโรงเรียนอยู่ในเขตองค์การบริหารส่วนตำบลปากน้ำปราณ จำนวน ๒ โรงเรียน และ ๒ ศูนย์พัฒนาเด็กเล็ก คือ

-โรงเรียนบ้านปรือน้อย	ตั้งอยู่หมู่ที่ ๓ สังกัด สพฐ
-โรงเรียนบ้านหนองบัว	ตั้งอยู่หมู่ที่ ๔ สังกัด อบต.
-ศูนย์พัฒนาเด็กเล็ก อบต.ปากน้ำปราณ	ตั้งอยู่หมู่ที่ ๓ สังกัด อบต.
-ศูนย์พัฒนาเด็กเล็กโรงเรียนบ้านหนองบัว	ตั้งอยู่หมู่ที่ ๔ สังกัด อบต.

ศาสนาและวัฒนธรรม

๑. วัด มีจำนวน ๒ แห่ง คือ

- วัดเขากะโหลก	ตั้งอยู่หมู่ที่ ๔
- วัดเก่าเขาน้อย	ตั้งอยู่หมู่ที่ ๒

๒. ศาลเจ้า มีจำนวน ๒ แห่ง คือ

- ศาลเจ้าแม่ทับทิม	ตั้งอยู่หมู่ที่ ๑
- ศาลเจ้าพ่อหนู	ตั้งอยู่หมู่ที่ ๔

๒.๔ ด้านการเมือง – การบริหาร

๒.๔.๑ โครงสร้างและอำนาจหน้าที่ในการบริหารงาน

องค์การบริหารส่วนตำบลปากน้ำปราณ เป็นเขตการปกครองส่วนท้องถิ่น มีนายกองค์การบริหารส่วนตำบลเป็นผู้บริหารสูงสุด มีพื้นที่การปกครองครอบคลุมทั้ง ๕ หมู่บ้าน ในตำบลปากน้ำปราณ โดยหมู่ที่ ๑ และหมู่ที่ ๒ ปกครองเพียงบางส่วน หมู่ที่ ๓ หมู่ที่ ๔ และหมู่ที่ ๕ ปกครองเต็มทั้งหมู่บ้าน

การบริหารงานขององค์การบริหารส่วนตำบลปากน้ำปราณ ในปัจจุบันแบ่งส่วนราชการออกเป็น ๖ กอง กับ ๑ หน่วยงาน โดยมีอำนาจหน้าที่ ดังนี้

๑. ฝ่ายตรวจสอบระบบบัญชี มีหน้าที่ดำเนินการเกี่ยวกับการตรวจสอบการปฏิบัติขอหน่วยงานต่างๆ ภายใน อบต. ที่สังกัดในด้านงบประมาณ บัญชีและพัสดุ รวมทั้งตรวจสอบหลักฐานเอกสารทางการเงิน ยอดเงิน การทำสัญญา การจัดซื้อพัสดุ การเบิกจ่าย การลงบัญชี การจัดเก็บรักษาพัสดุใน คลังพัสดุ ตรวจสอบการใช้ และเก็บรักษายานพาหนะให้ประหยัด และถูกต้องตามระเบียบของทางราชการ ตลอดจนงานอื่น ๆ ที่เกี่ยวข้องหรือได้รับมอบหมาย ปัจจุบันมีบุคลากรตามกรอบอัตรากำลัง - คน

๒. สำนักงานปลัด อบต. มีหน้าที่ดำเนินการในกิจกรรมขององค์การบริหารส่วนตำบลให้เป็นไปตามกฎหมาย ระเบียบ แบบแผน และนโยบายขององค์การบริหารส่วนตำบล มีหน้าที่เกี่ยวกับงานบริหารทั่วไป งานธุรการ งานบริหารงานบุคคล งานสวัสดิการและพัฒนาชุมชน งานกิจการสภา งานประชาสัมพันธ์ งานนิติการ งานนโยบายและแผน งานพัฒนาและส่งเสริมการท่องเที่ยว ตลอดจนงานอื่น ๆ ที่เกี่ยวข้องหรือได้รับมอบหมาย ปัจจุบันมีบุคลากรตามกรอบอัตรากำลัง ๒๓ คน

๓. กองคลัง มีหน้าที่ดำเนินการเบิกจ่ายเงิน การฝากเงิน การเก็บรักษาเงิน การตรวจเงิน การหักภาษีเงินได้ และการนำส่งงานที่เกี่ยวกับการตัดโอนเงิน งานรายงานเงินคงเหลือประจำวัน งานขออนุมัติเบิกตัดปี และขอขยายเวลาเบิกจ่าย งานการจัดทำงบแสดงฐานะทางการเงิน งบทรัพย์สิน หนี้สิน งบโครงการ เงินสะสม งานการจัดทำบัญชีทุกประเภท งานทะเบียนคุมเงินรายได้ รายจ่าย งานอื่น ๆ ที่เกี่ยวข้องและได้รับมอบหมาย ปัจจุบันมีบุคลากรตามกรอบอัตรากำลัง ๙ คน

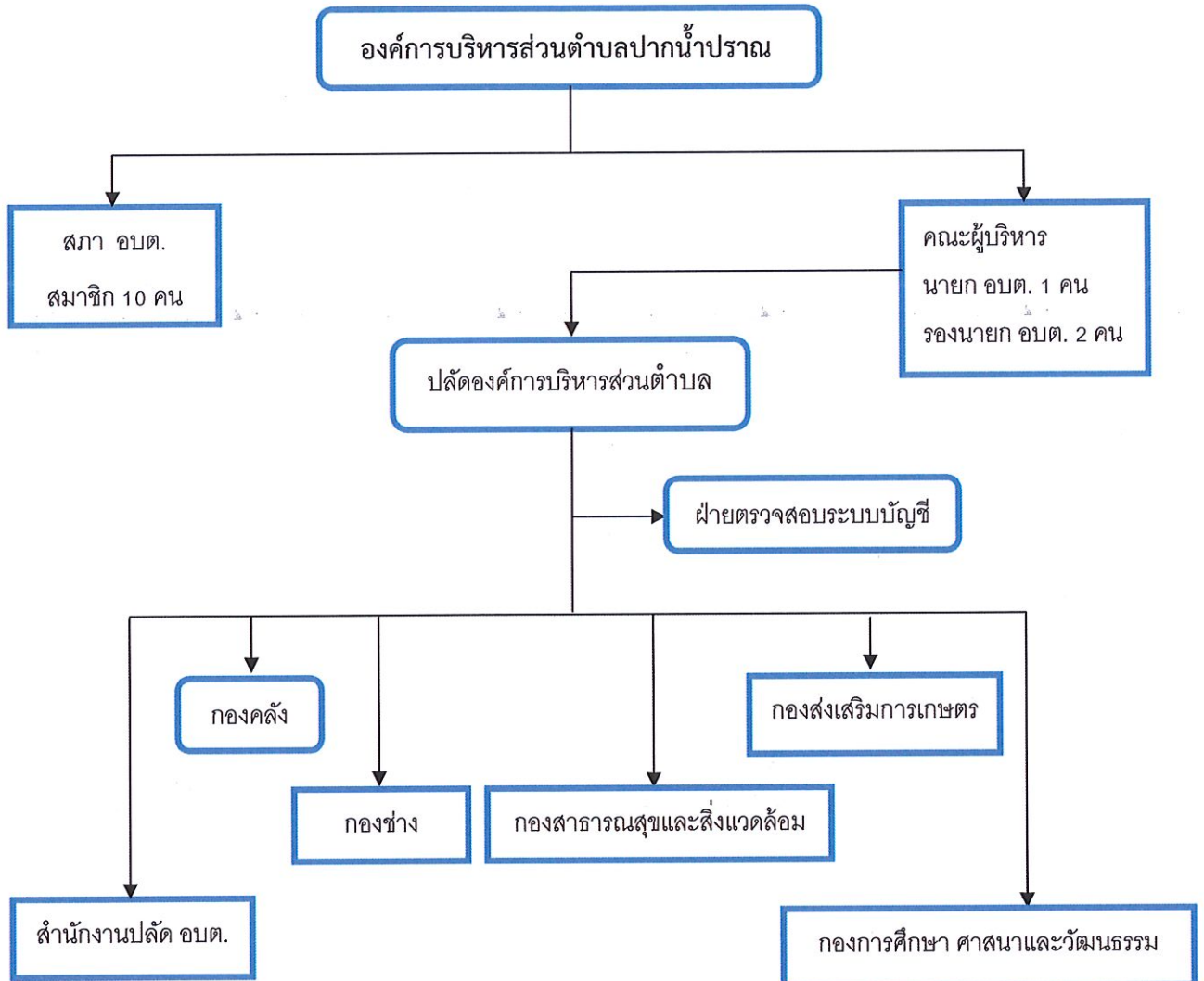
๔. กองช่าง มีหน้าที่ดำเนินการเกี่ยวกับงานสำรวจ ออกแบบ เขียนแบบถนน อาคาร สะพาน แหล่งน้ำ ฯลฯ รายการประมาณค่าใช้จ่ายตามโครงการ งานควบคุมงานก่อสร้าง และซ่อมบำรุงทาง อาคาร สะพาน แหล่งน้ำ งานควบคุมการก่อสร้าง งานอื่น ๆ ที่เกี่ยวข้องหรือได้รับมอบหมายปัจจุบันบุคลากรตามกรอบอัตรากำลัง ๘ คน

๕. กองสาธารณสุขและสิ่งแวดล้อม มีหน้าที่ดำเนินการเกี่ยวกับการป้องกันและระงับโรคติดต่อ การเฝ้าระวังโรค การสุขาภิบาล และการรักษาความสะอาด ตลอดจนงานสาธารณสุขอื่น ๆ ให้เป็นไปตามกฎหมาย หรืองานตามที่ได้รับมอบหมาย ปัจจุบันมีบุคลากรตามกรอบอัตรากำลัง ๑๕ คน

๖. กองการศึกษา ศาสนาและวัฒนธรรม มีหน้าที่ดำเนินการเกี่ยวกับ การศึกษา การวิเคราะห์ การวิจัย เสนอความเห็นเกี่ยวกับการศึกษา การสร้างและพัฒนาหลักสูตรของวิชาการต่าง ๆ ส่งเสริมการวิจัยการศึกษา การวางโครงการสำรวจ เก็บรวบรวมข้อมูลและปฏิบัติหน้าที่อื่นที่เกี่ยวข้อง หรือได้รับมอบหมาย ปัจจุบันมีบุคลากรตามกรอบอัตรากำลัง ๑๐ คน และบุคลากรครู จำนวน ๕ คน

๗. กองส่งเสริมการเกษตร มีหน้าที่ดำเนินการเกี่ยวกับ การศึกษา การวิเคราะห์ การวิจัยทางการเกษตร เช่น การปลูกพืช การขยายพันธุ์ การวิเคราะห์ดิน และการรักษามาตรฐานพันธุ์พืช งานสัตวแพทย์ ปัจจุบันมีบุคลากรตามกรอบอัตรากำลัง ๔ คน

๒.๔.๒ โครงสร้างการบริหารงานขององค์การบริหารส่วนตำบลปากน้ำปราณ



๒.๕ แหล่งท่องเที่ยวในเขต อบต.ปากน้ำปราณ

หาดเขากะโหลกและจุดชมวิว

อยู่ห่างจากปากน้ำปราณไปทางทิศใต้ ประมาณ ๗ กิโลเมตร ทางเข้าหาดอยู่ระหว่างหลัก กิโลเมตรที่ ๒๕๓ - ๒๕๔ ตรงข้ามกับค่ายธนระฆังค์และที่ว่าการอำเภอปราณบุรี เลี้ยวซ้ายเข้าไปประมาณ ๓ กิโลเมตร ถึงสามแยกเลี้ยวซ้ายอีกครั้งหนึ่ง ระยะทางประมาณ ๒ กิโลเมตร ผ่านวัดนาท่วยแล้วเลี้ยวขวาอีก ๖ กิโลเมตร ชายหาดสะอาดทรายสีน้ำตาลอ่อน บรรยากาศเงียบสงบ ทางด้านใต้มีเขาเล็ก ๆ ลูกหนึ่งคล้ายกับกะโหลกอันเป็นที่มาของชื่อเขา เขากะโหลกอยู่ในเขตวนอุทยานท้าวโกษา สามารถขึ้นไปชมจุดชมวิวมองเห็นชายหาดที่สวยงาม ชายหาดนี้มีที่พักหลายรูปแบบ และมีร้านอาหารทะเลหลายร้านให้เลือกสรรนักท่องเที่ยวสามารถเดินศึกษาธรรมชาติบนเขากะโหลก ชมความงามของถ้ำหินงอกหินย้อย

แม่น้ำปราณบุรี

เป็นแม่น้ำสายสำคัญที่คอยหล่อเลี้ยงชีวิตของชาวปากน้ำปราณ และเป็นแม่น้ำสายสำคัญที่ทำให้ระบบธรรมชาติเกิดความสมดุล รวมถึงเป็นแหล่งรวมด้านด้านนิเวศวิทยา เพราะมีน้ำเค็ม น้ำกร่อยและน้ำจืดในแม่น้ำสายนี้

ในอดีตแม่น้ำปราณบุรี ได้ชื่อว่าเป็นแม่น้ำที่มีระช้ำอาศัยอยู่ชุกชุมมาก จะมีคนเรียกกระช้ำนี้ว่า “กระช้ำปราณ” บริเวณสองฝั่งแม่น้ำปราณบุรี นักท่องเที่ยวสามารถสัมผัสธรรมชาติป่าชายเลน แหล่งอนุบาลสัตว์น้ำขนาดเล็ก สัมผัสวิถีชีวิตของชาวปากน้ำปราณที่มีความผูกพันกับการทำประมงครั้งแต่อดีตมาจนถึงปัจจุบัน

ศาลเจ้าแม่ทับทิมทองและจุดชมวิว

เป็นจุดชมวิวที่มีความสวยงามมาก ซึ่งเมื่อมองลงมาก็จะเห็นแม่น้ำปราณบุรีและหมู่บ้านปากน้ำปราณอย่างชัดเจน อีกทั้งยังเป็นที่ตั้งศาลเจ้าแม่ทับทิมทอง ภายในศาลประดิษฐานรูปปั้นเจ้าแม่เทียนโหวเซี้ยบ้อ หรือ เจ้าแม่ทับทิมทองซึ่งมีความศักดิ์สิทธิ์เป็นที่นับถือของชาวปากน้ำปราณ

ศูนย์ศึกษาเรียนรู้ระบบนิเวศป่าชายเลนสิรินาถราชินี

หนึ่งในโครงการปลูกป่าเฉลิมพระเกียรติฯ ที่บริษัท ปตท. จำกัด (มหาชน) น้อมเกล้าฯ ถวายแด่พระบาทสมเด็จพระเจ้าอยู่หัว และเนื่องในวโรกาสที่สมเด็จพระนางเจ้าสิริกิติ์ พระบรมราชินีนาถทรงพระชนมายุครบ ๗๒ พรรษา ทาง ปตท.จึงพัฒนาแปลงปลูกป่าโกงกางในบริเวณพื้นที่นาทุ่งเก่าเพื่อให้กลับมาอุดมสมบูรณ์และสามารถเข้าไปใช้ประโยชน์จากพื้นที่เสื่อมโทรมได้ โดยจัดตั้งเป็นศูนย์การเรียนรู้ระบบนิเวศป่าชายเลนขึ้นเพื่อเปิดโอกาสให้ ประชาชน นักเรียน ได้เข้ามา ศึกษา วิจัย หรือเที่ยวชมซึ่งพื้นที่แห่งนี้ เป็นศูนย์ศึกษาเรียนรู้พื้นที่ที่ถูกทำลายแห่งแรกของประเทศไทย ภายในศูนย์ประกอบด้วยพื้นที่อาคารเฉลิมพระเกียรติและส่วนบริการนักท่องเที่ยว, พื้นที่เส้นทางศึกษาธรรมชาติ, พื้นที่ศึกษาเรียนรู้, พื้นที่เชื่อมต่อกับวนอุทยานปราณบุรี, และพื้นที่ชุมชนใช้ประโยชน์ร่วมกัน

วนอุทยานปราณบุรี

เดิมเป็นโครงการอันเนื่องมาจาก พระราชดำริของสมเด็จพระนางเจ้าสิริกิติ์ พระบรมราชินีนาถ โดยกำหนดพื้นที่เป็นป่าสงวนแห่งชาติป่าคลองเก่า คลองคอย มีพื้นที่ประมาณ ๑,๘๘๔ ไร่ ประกอบด้วย ป่าชายเลนและมีแม่น้ำปราณบุรีไหลผ่านตอนกลางของพื้นที่ป่า ปัจจุบันกรมป่าไม้ได้ประกาศให้เป็นวนอุทยาน มีพื้นที่ ๗๐๐ ไร่ วนอุทยานปราณบุรีมีหาดทรายขาวสะอาดร่มรื่น ด้วยแนวสนทอดยาว ๑ กิโลเมตร อยู่ทางด้านตะวันออกของอุทยานฯ สามารถมองเห็นทิวทัศน์ของทะเล เกาะสิงโต เขาตะเกียบ และเขาเต่า จุดที่น่าสนใจแวะเที่ยวชมได้แก่ เส้นทางเดินศึกษาธรรมชาติป่าชายเลนและกิจกรรมล่องเรือ เป็น

สะพานไม้ยกระดับ สามารถเที่ยวชมและศึกษาเกี่ยวกับทรัพยากรธรรมชาติ ระบบนิเวศป่าชายเลนอย่างใกล้ชิดบริเวณทางเดินติดตั้งป้ายสื่อความหมายตลอดเส้นทางที่มีความยาว ๑,๐๐๐ เมตร มีท่าเรือขนาดเล็กเชื่อมกับสะพานทางเดินฯ ซึ่งเป็นจุดที่พักเรือ สามารถทำกิจกรรมล่องเรือ สัมผัสกับความงามตามธรรมชาติ และศึกษาระบบนิเวศของป่าชายเลนทางน้ำ มีพันธุ์ไม้บานาชนิดและรวมทั้งชมวิถีชีวิตชาวบ้านที่อาศัยอยู่ริมคลอง นักท่องเที่ยวสามารถนั่งเรือชมวิถีชาวบ้านสองฝั่งแม่น้ำปราณบุรี และชมป่าชายเลน โดยมีบริการเรือนำเที่ยวไว้บริการแก่นักท่องเที่ยว

๒.๖ ประเพณีและงานประจำปี

องค์การบริหารส่วนตำบลปากน้ำปราณ มีวัฒนธรรมประเพณีพื้นบ้านอยู่ ๓ ประเพณี คือ

๑. ประเพณีสงกรานต์ โดยจะมีการสงฆ์น้ำพระ และรดน้ำดำหัวผู้ใหญ่ในวันที่ ๑๓ เมษายน ของทุกปี แต่จะมีการเล่นน้ำสงกรานต์ในวันที่ ๑๗ เมษายน ของทุกปี
๒. ประเพณีแห่เทียนวันเข้าพรรษา
๓. ประเพณีแข่งพายเรืออีป๊าบ โดยเป็นประเพณีที่จัดขึ้นในวันลอยกระทงของทุกปี

๒.๗ สินค้าพื้นเมืองและของที่ระลึก

- อาหารทะเลสด และอาหารทะเลแปรรูป เช่น หมึกแดดเดียว หมึกแห้ง ปลาเค็ม กุ้งแห้ง

เป็นต้น

๒.๘ ระบบบริการพื้นฐาน

๑. การคมนาคม (ข้อมูล : กองช่าง)

- ถนนคอนกรีต	จำนวน	๗	สาย
- ถนนลาดยาง	จำนวน	๑๘	สาย
- ถนนหินคลุก	จำนวน	-	สาย
- ถนนลูกรัง	จำนวน	๔	สาย
- พื้นทางดิน (ทางเกวียน)	จำนวน	-	สาย
- สะพานคอนกรีต	จำนวน	๑	แห่ง
- สะพานเหล็ก	จำนวน	๑	แห่ง

๒. ไฟฟ้า

- คริวเรือนที่มีไฟฟ้าใช้	จำนวน	๕,๐๗๖	คริวเรือน
- คริวเรือนที่ไม่มีไฟฟ้าใช้	จำนวน	๐	คริวเรือน

๓. ประปา

- คริวเรือนที่มีน้ำประปาใช้	จำนวน	๕,๐๗๖	คริวเรือน
- คริวเรือนที่ไม่มีน้ำประปาใช้	จำนวน	๓๐	คริวเรือน

๔. ไปรษณีย์

ในเขตตำบลปากน้ำปราณ มีไปรษณีย์อยู่ ๑ แห่ง คือ ไปรษณีย์ สาขาอ้อยปากน้ำปราณ ซึ่งตั้งอยู่ในเขตเทศบาลตำบลปากน้ำปราณ

๒.๙ ทรัพยากรธรรมชาติ

๒.๙.๑ น้ำ

- แม่น้ำ	จำนวน	๑	สาย
- หนองน้ำ	จำนวน	๖	แห่ง
- สระน้ำ	จำนวน	๑	แห่ง

๒.๙.๒ ป่าไม้

- ป่าชายเลน
- ป่าเบญจพรรณ

๒.๙.๓ ภูเขา

- เขารอด	หมู่ที่ ๑
- เขาเจ้าแม่	หมู่ที่ ๑
- เขาป่ากระ	หมู่ที่ ๑
- เขาน้อย	หมู่ที่ ๒
- เขาขวาง	หมู่ที่ ๓
- เขาล้าน	หมู่ที่ ๓
- เขาน้ำ	หมู่ที่ ๔
- เขาช่องมอญ	หมู่ที่ ๔
- เขากะโหลก	หมู่ที่ ๔
- เขาช่องพระ	หมู่ที่ ๔
- เขาใหญ่	หมู่ที่ ๕

๒.๑๐ ทรัพยากรธรรมชาติ

ในภาพรวมทรัพยากรธรรมชาติ ขององค์การบริหารส่วนตำบลปากน้ำปราณ ยังอยู่ในสภาพที่อุดมสมบูรณ์ เนื่องจากอาชีพของประชาชน ในตำบลปากน้ำปราณจะพึ่งพาทรัพยากรธรรมชาติเสียส่วนใหญ่ โดยเฉพาะทรัพยากรธรรมชาติทางทะเล กลุ่มผู้ประกอบการอาชีพประมง ทั้งเรือใหญ่ และเรือเล็ก โดยทางกลุ่มอาชีพประมง จะมีจิตสำนึกในการอนุรักษ์ท้องทะเล เพื่อคงไว้ซึ่งสัตว์ทะเลให้คงอยู่สืบไป ส่วนปัญหาด้านมลพิษ ยังไม่มีในเขตพื้นที่องค์การบริหารส่วนตำบลปากน้ำปราณ เนื่องจากไม่มีการตั้งโรงงานอุตสาหกรรมขนาดใหญ่ ในเขตองค์การบริหารส่วนตำบลปากน้ำปราณ และปัญหาทางด้านน้ำเสียในเขตพื้นที่ ยังไม่มีปัญหานี้เกิดขึ้น

ส่วนที่ ๓

ยุทธศาสตร์องค์กรปกครองส่วนท้องถิ่น

ความสัมพันธ์ระหว่างแผนพัฒนาระดับมหภาค

๑. แผนยุทธศาสตร์ชาติ ๒๐ ปี

ในอนาคต ๒๐ ปีข้างหน้า สภาพแวดล้อมทั้งภายในและภายนอกประเทศจะมีการเปลี่ยนแปลงอย่างมีนัยสำคัญในทุกมิติ ซึ่งจะส่งผลกระทบต่ออนาคตการพัฒนาประเทศไทยเป็นอย่างมาก เงื่อนไขและสถานการณ์ภายในประเทศปัจจุบันและแนวโน้มการเปลี่ยนแปลงในอนาคตโดยเฉพาะอย่างยิ่งลักษณะในเชิงโครงสร้างทั้งทางเศรษฐกิจและสังคมที่เป็นจุดแข็งและจุดอ่อนนั้นเมื่อต้องเผชิญและผสมผสานกับปัจจัยภายนอกก็จะส่งผลให้เกิดเป็นโอกาสหรือความเสี่ยงของประเทศในหลายด้าน จึงต้องมีการกำหนดยุทธศาสตร์ที่เหมาะสมเพื่อแก้จุดอ่อนและเสริมจุดแข็งให้เอื้อต่อการพัฒนาประเทศให้บรรลุซึ่งเป้าหมายการสร้างและรักษาไว้ซึ่งผลประโยชน์แห่งชาติในการที่จะให้ประเทศไทยมีความมั่นคงในทุกด้าน คนในชาติมีคุณภาพชีวิตที่ดีและมั่นคง และประเทศสามารถพัฒนาไปได้อย่างยั่งยืน ทั้งนี้การวิเคราะห์ที่ได้ข้อสรุปเกี่ยวกับจุดแข็งจุดอ่อน โอกาสและข้อจำกัดรวมทั้งความเสี่ยงของประเทศ จะนำไปสู่การกำหนดตำแหน่งเชิงยุทธศาสตร์ของประเทศที่ชัดเจนและได้รับการยอมรับร่วมกันในสังคมไทยที่จะส่งผลให้เกิดการผนึกกำลังและระดมทรัพยากรอย่างมีประสิทธิภาพในการขับเคลื่อนพัฒนาไปในทิศทางที่สอดคล้องกัน การดำเนินการมีบูรณาการและเป็นเอกภาพภายใต้การมองภาพอนาคตของประเทศที่เป็นภาพเดียวกัน

สาระสำคัญของยุทธศาสตร์ชาตินี้ ประกอบด้วย เป้าหมายของชาติที่คนไทยทุกคนต้องบรรลุร่วมกัน รวมทั้งนโยบายแห่งชาติและมาตรการเฉพาะ ซึ่งเป็นแนวทาง ทิศทาง และวิธีการที่ทุกองค์กรและคนไทยทุกคนต้องมุ่งดำเนินการไปพร้อมกันอย่างประสานสอดคล้องกัน เพื่อให้บรรลุสิ่งที่คนไทยทุกคนต้องการคือประเทศไทยมั่นคงและยั่งยืน ในทุกสาขาของกำลังอำนาจแห่งชาติ อันได้แก่ การเมืองภายในประเทศ การเมืองต่างประเทศ เศรษฐกิจ สังคมจิตวิทยา การทหาร วิทยาศาสตร์และเทคโนโลยี การพลังงาน ทรัพยากรธรรมชาติและสิ่งแวดล้อม และเทคโนโลยีสารสนเทศและการสื่อสาร

อย่างไรก็ตาม ประเทศไทยยังมีจุดอ่อนในเชิงโครงสร้างหลายด้านทั้งทางเศรษฐกิจ สังคม และการเมืองลักษณะเชิงโครงสร้างที่เป็นจุดอ่อนสำคัญของประเทศไทย ได้แก่ โครงสร้างประชากรสูงอายุมากขึ้นตามลำดับในขณะที่คุณภาพคนเฉลี่ยยังต่ำและการออมไม่เพียงพอรวมทั้งประเทศขาดแคลนแรงงาน ทั้งในกลุ่มทักษะฝีมือสูงและกลุ่มทักษะฝีมือระดับล่างและทักษะฝีมือ ในขณะที่ผลิตภาพแรงงานโดยเฉลี่ยอยู่ในระดับต่ำ ระบบเศรษฐกิจมีผลิตภาพการผลิตโดยรวมต่ำและอาศัยการเพิ่มด้านปริมาณเป็นแรงขับเคลื่อนหลัก สัดส่วนภาคการค้าระหว่างประเทศต่อขนาดของเศรษฐกิจสูงมากแต่เศรษฐกิจภายในประเทศมีขนาดเล็กเศรษฐกิจไทยจึงอ่อนไหวและผันผวนตามปัจจัยภายนอกเป็นสำคัญ ฐานการผลิตเกษตรและบริการมีผลิตภาพต่ำและขาดการเพิ่มมูลค่าโดยอาศัยองค์ความรู้เทคโนโลยีและนวัตกรรม การลงทุนเพื่อการวิจัยและพัฒนาอย่างไม่เพียงพอและการวิจัยที่ดำเนินการไปแล้วไม่ถูกนำมาใช้ให้เกิดประโยชน์เชิงเศรษฐกิจและสังคมได้อย่างคุ้มค่า การพัฒนานวัตกรรมเป็นไปอย่างล่าช้า สำหรับการดำเนินงานภาครัฐก็ยังมีขาดประสิทธิภาพ ขาดความโปร่งใส และขาดความรับผิดชอบ ปัญหาอุปชั่นมีเป็นวงกว้าง การพัฒนาโครงสร้างพื้นฐานและระบบโลจิสติกส์รวมทั้งการบริหารจัดการน้ำยังมีความล่าช้า ขณะที่ความเหลื่อมล้ำและความแตกแยกใน

สังคมไทยยังเป็นปัญหาที่ท้าทายมาก รวมทั้งปัญหาในด้านทรัพยากรธรรมชาติและสิ่งแวดล้อมที่เผชิญกับภาวะขยะล้นเมืองและสิ่งแวดล้อมเสื่อมโทรมลงในทุกด้าน

สำหรับโครงสร้างทางเศรษฐกิจยังอ่อนแอหลายด้านและจะเป็นความเสี่ยงสำหรับการพัฒนาให้มีความยั่งยืนไปได้ในระยะยาว โครงสร้างการผลิตของประเทศไทยได้ปรับเปลี่ยนจากฐานเกษตรกรรมไปสู่อุตสาหกรรมที่เน้นการผลิตเพื่อส่งออกโดยอาศัยการลงทุนจากต่างประเทศเป็นแรงขับเคลื่อนหลัก โดยอาศัยความได้เปรียบด้านปริมาณแรงงานที่เพียงพอและค่าแรงต่ำรวมทั้งมาตรการจูงใจทางภาษีดึงดูดการลงทุนจากต่างประเทศ ฐานการผลิตอุตสาหกรรมที่พัฒนาต่อเนื่องมาจนถึงปัจจุบันต้องพึ่งพิงเทคโนโลยีจากต่างประเทศเป็นหลักโดยที่การถ่ายทอดเทคโนโลยีไม่ประสบความสำเร็จส่วนหนึ่งเป็นเพราะการพัฒนากำลังคนเพื่อดูดซับเทคโนโลยีและองค์ความรู้ไม่มีความพร้อม การขยายฐานอย่างรวดเร็วของอุตสาหกรรมจึงอาศัยความได้เปรียบด้านแรงงานค่าแรงขั้นต่ำ ความอุดมสมบูรณ์ด้านทรัพยากร และความหละหลวมหรือช่องโหว่ด้านกฎระเบียบรวมทั้งมาตรฐานต่างๆเป็นปัจจัยหลักในการผลิตและการบริการต้นทุนต่ำ การแข่งขันของประเทศไทยในตลาดโลกจึงอาศัยการแข่งขันด้านราคาเป็นอำนาจต่อรองหลักเพื่อสร้างรายได้จากการส่งออก

ขณะที่ภาคการผลิตมีผลิตภาพการผลิตต่ำ การนำเทคโนโลยีเข้ามาเพิ่มประสิทธิภาพยังมีน้อย ผลผลิตการผลิตต้องขึ้นอยู่กับสภาพดินฟ้าอากาศเป็นหลัก การแก้ปัญหาภาคเกษตรมักดำเนินการด้วยมาตรการระยะสั้นและบิดเบือนกลไกตลาด ยิ่งเมื่อประกอบกับความเสี่ยงจากการเปลี่ยนแปลงสภาพภูมิอากาศที่ผันผวนรุนแรงขึ้นและประเทศไทยยังขาดระบบการบริหารจัดการน้ำ ประเทศไทยจึงเผชิญกับความท้าทายในการที่จะสร้างฐานเศรษฐกิจชีวภาพ (bio-bases) และการรักษาฐานการส่งออกอาหารที่สำคัญของโลก รวมถึงมีความเสี่ยงในเรื่องความมั่นคงด้านอาหารในประเทศเองทั้งในเรื่องการมีปริมาณที่เพียงพอและการมีระดับที่สามารถเข้าถึงได้สำหรับประชาชนทุกกลุ่ม

สำหรับภาคบริการซึ่งเป็นรายได้ที่มีความสำคัญมากขึ้นตามลำดับสำหรับประเทศไทยนั้นยังอาศัยฐานบริการดั้งเดิมเป็นหลักโดยเฉพาะอย่างยิ่งการท่องเที่ยว โดยที่สาขาการท่องเที่ยวเองก็ยังมีแนวโน้มเชิงปริมาณแต่ขาดคุณภาพและการพัฒนาผลิตภัณฑ์ใหม่ๆอย่างต่อเนื่อง แหล่งท่องเที่ยวเสื่อมโทรมลงขณะที่ยังขาดการกำหนดกลยุทธ์และเป้าหมายที่ชัดเจนในการพัฒนาบริการใหม่ๆที่จะเป็นฐานรายได้ใหม่ๆที่มีความสำคัญมากขึ้นสำหรับประเทศไทยภายใต้บริบทประชาคมอาเซียนและท่ามกลางแรงกดดันรอบด้านที่ประเทศไทยจะต้องปรับโครงสร้างฐานการผลิตไปสู่ฐานบริการมากขึ้น การเตรียมกำลังคนสำหรับสนับสนุนบริการใหม่ๆยังขาดความพร้อม รวมถึงยังต้องยกระดับมาตรฐานการบริการให้เป็นแบรนด์ที่ได้รับการยอมรับอย่างแพร่หลาย ฐานบริการใหม่ๆที่สำคัญสำหรับอนาคตประเทศไทย ได้แก่ การเป็นศูนย์กลางบริการด้านสุขภาพ การให้บริการศึกษานานาชาติ การท่องเที่ยวเชิงคุณภาพและการพัฒนาผลิตภัณฑ์ร่วมกับประเทศเพื่อนบ้านรวมถึงการเป็นศูนย์ประชุมนานาชาติ การเป็นผู้ให้บริการด้านโลจิสติกส์ การเป็นที่ตั้งของบริษัทแม่หรือศูนย์ปฏิบัติการประจำภูมิภาค และบริการด้านการเงิน เป็นต้น

นอกจากสถานการณ์และสภาพแวดล้อมของประเทศในปัจจุบันทั้งที่เป็นจุดแข็งและจุดอ่อนและแนวโน้มบริบทและเงื่อนไขการพัฒนาภายนอกประเทศดังกล่าว ประเทศไทยยังจะต้องเผชิญกับความเสี่ยงและความท้าทายที่เป็นแนวโน้มในระยะยาวหลายประการที่สำคัญ อันประกอบด้วย

๑. ปัจจัยและเงื่อนไขภายในประเทศ ได้แก่

(๑) การเปลี่ยนแปลงโครงสร้างประชากรผู้สูงอายุอย่างสมบูรณ์ ในระยะเวลา ๑๕-๒๐ ปีต่อจากนี้ไป จะมีนัยยะที่สำคัญยิ่งต่อการพัฒนาประเทศ กำลังคนในวัยเด็กและวัยแรงงานลดลง ผู้สูงอายุจะเพิ่มขึ้นอย่างรวดเร็ว ย่อมส่งผลกระทบต่อศักยภาพทางเศรษฐกิจของประเทศ รูปแบบการใช้จ่าย การลงทุนและการออม ตลอดจนค่าใช้จ่ายด้านสุขภาพ ความมั่นคงทางสังคมและคุณภาพชีวิตผู้สูงอายุ

(๒) ข้อจำกัดด้านทรัพยากร ทั้งด้านแรงงานและทรัพยากรธรรมชาติที่มีนัยยะต่อต้นทุนการผลิตและสภาพแวดล้อมความเป็นอยู่ของประชาชน

(๓) ปัญหาความเหลื่อมล้ำในมิติต่างๆที่มีนัยยะต่อการสร้างความสามัคคีสมานฉันท์ในสังคม ข้อจำกัดต่อการยกระดับศักยภาพทุนมนุษย์ ความจำเป็นในการลงทุนเพื่อยกระดับบริการทางสังคมและโครงสร้างพื้นฐานที่มีคุณภาพอย่างทั่วถึง และการปฏิรูปกฎระเบียบและกฎหมายที่ทำให้เกิดความเป็นธรรม และลดความเหลื่อมล้ำ และ

(๔) ความอ่อนแอของการบริหารราชการแผ่นดิน ที่ทำให้จำเป็นต้องเร่งปฏิรูประบบราชการ และการเมืองเพื่อให้เกิดการบริหารราชการที่ดี

สำหรับเงื่อนไขภายนอกที่สำคัญและท้าทายต่อการพัฒนาประเทศไทยในอนาคต ในระยะ ๒๐ ปีข้างหน้าที่สำคัญๆได้แก่

(๑) กระแสโลกาภิวัตน์ที่เข้มข้นขึ้นอย่างต่อเนื่องและมีความเสี่ยงและความท้าทายต่อการปรับตัวมากขึ้นจากการเคลื่อนย้ายอย่างเสรีและรวดเร็วของผู้คน เงินทุน ข้อมูลข่าวสาร องค์ความรู้และเทคโนโลยี และสินค้าและบริการ

(๒) การรวมกลุ่มเศรษฐกิจในภูมิภาคนำไปสู่ความเชื่อมโยงทุกระบบในขณะที่ศูนย์รวมอำนาจทางเศรษฐกิจโลกเคลื่อนย้ายมาสู่เอเชีย

(๓) การเข้าสู่สังคมสูงวัยของโลกส่งผลให้เกิดโอกาสทางธุรกิจใหม่ๆแต่มีความเสี่ยงให้เกิดการแข่งขันแรงงานและเงินทุน

(๔) เทคโนโลยีที่ก่อให้เกิดการเปลี่ยนแปลงอย่างรวดเร็วจะกระทบกับธุรกิจและการดำรงชีวิตของคน

(๕) ภาวะโลกร้อนและการเปลี่ยนแปลงสภาวะภูมิอากาศที่ผันผวนก่อให้เกิดภัยธรรมชาติที่ทวีความรุนแรงมากขึ้น และกดดันให้ต้องมีการปรับเปลี่ยนรูปแบบดำเนินธุรกิจ การดำรงชีวิต การผลิตและการบริโภคที่เป็นมิตรต่อสิ่งแวดล้อมมากขึ้น

(๖) น้ำมันมีปริมาณลดลง ราคาแพงขึ้น และการผลิตพืชพลังงานทดแทนจะส่งผลกระทบต่อความมั่นคงทางอาหารโลก

(๗) ความเป็นเมืองที่เติบโตอย่างต่อเนื่องและมีข้อกำหนดของรูปแบบและกฎเกณฑ์ที่เกี่ยวข้องกับลักษณะการใช้พื้นที่ และความเป็นมิตรต่อสิ่งแวดล้อม

(๘) การยึดถือหลักการบริหารจัดการที่ดีและระบอบประชาธิปไตยและสิทธิมนุษยชนที่มีความเข้มข้นมากขึ้น

๒. วิสัยทัศน์

วิสัยทัศน์ “ มั่นคง มั่งคั่ง ยั่งยืน ” นำไปสู่การพัฒนาให้คนไทยมีความสุข ภายใต้ “ปรัชญาของเศรษฐกิจพอเพียง”

๓. ยุทธศาสตร์ชาติ

การพัฒนาประเทศจึงจำเป็นต้องกำหนดยุทธศาสตร์ชาติในระยะยาว เพื่อถ่ายทอดสู่การปฏิบัติในแต่ละช่วงเวลาอย่างบูรณาการ และสร้างความเข้าใจถึงอนาคตของประเทศไทยร่วมกันและเกิดการรวมพลังของทุกภาคส่วนในสังคมทั้งประชาชน เอกชน ประชาสังคม ในการขับเคลื่อนพัฒนาเพื่อการสร้างและรักษาไว้ซึ่งผลประโยชน์แห่งชาติและบรรลุวิสัยทัศน์ “ มั่นคง มั่งคั่ง ยั่งยืน ” ที่ต้องการให้ประเทศมีขีดความสามารถในการแข่งขัน มีรายได้สูงหลุดพ้นจากกับดักรายได้ปานกลาง คนไทยมีความสุข อยู่ดี กินดี สังคมมีความมั่นคง เสมอภาคและเป็นธรรม ยุทธศาสตร์ชาติจึงประกอบด้วย ๖ ยุทธศาสตร์ ได้แก่

- (๑) ยุทธศาสตร์ด้านความมั่นคง
- (๒) ยุทธศาสตร์ด้านการสร้างความสามารถในการแข่งขัน
- (๓) ยุทธศาสตร์การพัฒนาและเสริมสร้างศักยภาพคน
- (๔) ยุทธศาสตร์ด้านการสร้างโอกาสความเสมอภาคและเท่าเทียมกันทางสังคม
- (๕) ยุทธศาสตร์ด้านการสร้างการเติบโตบนคุณภาพชีวิตที่เป็นมิตรกับสิ่งแวดล้อม
- (๖) ยุทธศาสตร์ด้านการปรับสมดุลและพัฒนาระบบการบริหารจัดการภาครัฐ

แผนพัฒนาเศรษฐกิจและสังคมแห่งชาติ ฉบับที่ ๑๒

๑. กรอบวิสัยทัศน์แผนพัฒนาฯ ฉบับที่ ๑๒

จากสถานะของประเทศและบริบทการเปลี่ยนแปลงต่างๆ ที่ประเทศกำลังประสบอยู่ ทำให้การกำหนดวิสัยทัศน์แผนพัฒนาฯ ฉบับที่ ๑๒ ยังคงมีความต่อเนื่องจากวิสัยทัศน์แผนพัฒนาฯ ฉบับที่ ๑๑ และกรอบหลักการของการวางแผนที่น้อมนำและประยุกต์ใช้หลักปรัชญาของเศรษฐกิจพอเพียง ยึดคนเป็นศูนย์กลางของการพัฒนาอย่างมีส่วนร่วม การพัฒนาที่ยึดหลักสมดุล ยั่งยืน โดยวิสัยทัศน์ของการพัฒนาในแผนพัฒนาฯ ฉบับที่ ๑๒ ต้องให้ความสำคัญกับการกำหนดทิศทางการพัฒนาที่มุ่งสู่การเปลี่ยนผ่านประเทศไทยจากประเทศที่มีรายได้ปานกลางไปสู่ประเทศที่มีรายได้สูง มีความมั่นคง และยั่งยืน สังคมอยู่ร่วมกันอย่างมีความสุข และนำไปสู่การบรรลุวิสัยทัศน์ระยะยาว “ มั่นคง มั่งคั่ง ยั่งยืน ” ของประเทศ

๒. การกำหนดตำแหน่งทางยุทธศาสตร์ของประเทศ (Country Strategic Positioning)

เป็นการกำหนดตำแหน่งทางยุทธศาสตร์ของประเทศที่สอดคล้องกับยุทธศาสตร์ชาติที่ สคช. ได้จัดทำขึ้น ประเทศเป็นประเทศรายได้สูงที่มีการกระจายรายได้อย่างธรรม เป็นศูนย์กลางด้านการขนส่งและโลจิสติกส์ของภูมิภาคสู่ความเป็นชาติการค้าและบริการ (Trading and Service Nation) เป็นแหล่งผลิตสินค้าเกษตรอินทรีย์และเกษตรปลอดภัย แหล่งอุตสาหกรรมสร้างสรรค์และมินิวัตกรรมสูงที่เป็นมิตรต่อสิ่งแวดล้อม

เป้าหมาย

- การหลุดพ้นจากกับดักประเทศรายได้ปานกลางสู่รายได้สูง
- การพัฒนาศักยภาพคนให้สนับสนุนการเจริญเติบโตของประเทศและการสร้างสังคมสูงวัยอย่างมี

คุณภาพ

- การลดความเหลื่อมล้ำในสังคม
- การสร้างการเจริญเติบโตทางเศรษฐกิจและสังคมที่เป็นมิตรกับสิ่งแวดล้อม
- การบริหารราชการแผ่นดินที่มีประสิทธิภาพ

แนวทางการพัฒนา

๑. การยกระดับศักยภาพการแข่งขันและการหลุดพ้นกับดักรายได้ปานกลางสู่รายได้สูง

- การส่งเสริมด้านการวิจัยและพัฒนา
- การพัฒนาผลิตภาพแรงงาน
- การส่งเสริมผู้ประกอบการที่เข้มแข็งและพาณิชย์ดิจิทัล
- การลงทุนโครงสร้างพื้นฐาน
- การปรับโครงสร้างการผลิต

๒. การพัฒนาศักยภาพคนตามช่วงวัยและการปฏิรูประบบเพื่อสร้างสังคมสูงวัยอย่างมีคุณภาพ

- การพัฒนาศักยภาพคนในทุกช่วงวัยให้สนับสนุนการเจริญเติบโตของประเทศ
- การยกระดับคุณภาพการศึกษาและการเรียนรู้ให้มีคุณภาพ เท่าเทียมและทั่วถึง
- การพัฒนาด้านสุขภาพ
- การสร้างสภาพแวดล้อมและนวัตกรรมที่เอื้อต่อการดำรงชีพในสังคมสูงวัย

๓. การลดความเหลื่อมล้ำทางสังคม

- การยกระดับรายได้และสร้างโอกาสในการประกอบอาชีพ
- การจัดบริการทางสังคมให้ทุกคนตามสิทธิขั้นพื้นฐาน และเน้นการสร้างภูมิคุ้มกันระดับปัจเจก
- การสร้างความเสมอภาคในการเข้าถึงทรัพยากร
- การเข้าถึงกระบวนการยุติธรรมอย่างเสมอภาค

๔. การรองรับการเชื่อมโยงภูมิภาคและความเป็นเมือง

- การลงทุนด้านโครงสร้างพื้นฐานและสิ่งอำนวยความสะดวกของเมือง
- การพัฒนาด้านการขนส่งและโลจิสติกส์เชื่อมโยงกับเพื่อนบ้าน
- การส่งเสริมการลงทุน การค้าชายแดน และการจัดตั้งเขตพัฒนาเศรษฐกิจพิเศษ

๕. การสร้างความเจริญเติบโตทางเศรษฐกิจและสังคมอย่างเป็นมิตรกับสิ่งแวดล้อม

- การรักษาทุนทางธรรมชาติเพื่อการเติบโตสีเขียว
- การส่งเสริมการบริโภคที่เป็นมิตรกับสิ่งแวดล้อม
- การส่งเสริมการผลิต การลงทุน และการสร้างงานสีเขียว
- การจัดการมลพิษและรักษาคุณภาพสิ่งแวดล้อม
- การพัฒนาความร่วมมือด้านสิ่งแวดล้อมระหว่างประเทศ
- การเพิ่มขีดความสามารถในการปรับตัวเพื่อรับรองการเปลี่ยนแปลงสภาพภูมิอากาศ และการบริหารจัดการเพื่อลดความเสี่ยงด้านภัยพิบัติ

๖. การบริหารราชการแผ่นดินที่มีประสิทธิภาพ

- การสร้างความโปร่งใสในทุกขั้นตอนของการปฏิบัติราชการ
- การพัฒนาบุคลากรภาครัฐให้มีความเป็นมืออาชีพและเพียงพอต่อการขับเคลื่อนภารกิจภาครัฐร่วมกับภาคเอกชนและภาคประชาสังคมที่เปลี่ยนแปลงไป
- การสร้างรูปแบบการพัฒนา อปท. ให้เหมาะสม
- การสร้างระบบตรวจสอบ ติดตามและประเมินผล

แผนพัฒนาภาค/แผนพัฒนากลุ่มจังหวัด/แผนพัฒนาจังหวัด

๑.๓.๑ ยุทธศาสตร์การพัฒนาเชิงพื้นที่ภาคกลาง

ตามพระราชบัญญัติระเบียบบริหารราชการแผ่นดิน (ฉบับที่ ๗) พ.ศ.๒๕๕๐ มาตรา ๕๓/๑ และ มาตรา ๕๓/๒ บัญญัติให้จังหวัดและกลุ่มจังหวัดทำแผนพัฒนาจังหวัดและแผนพัฒนากลุ่มจังหวัดให้สอดคล้องกับแนวทางการพัฒนาเศรษฐกิจและสังคมแห่งชาติ และตอบสนองความต้องการของประชาชนในท้องถิ่น สำนักงานพัฒนาการเศรษฐกิจและสังคมแห่งชาติ (สศช.) จึงได้จัดทำกรอบยุทธศาสตร์การพัฒนาภาคที่ยึดกระบวนการมีส่วนร่วมของทุกภาคส่วนจากทุกจังหวัดทั้ง ๔ ภูมิภาคขึ้น เพื่อสนับสนุนจังหวัดและกลุ่มจังหวัดให้สามารถใช้เป็นกรอบแนวทางในการจัดทำแผนพัฒนาจังหวัดและแผนพัฒนากลุ่มจังหวัด

แนวคิดและหลักการ

๑. ยึดแนวคิดการพัฒนาตาม “ปรัชญาของเศรษฐกิจพอเพียง” ให้เกิดการพัฒนาที่สมดุล เป็นธรรม และมีภูมิคุ้มกันต่อผลกระทบจากกระแสการเปลี่ยนแปลงทั้งจากภายนอกและภายในประเทศควบคู่กับแนวคิด “การพัฒนาแบบองค์รวม” ที่ยึด คน ผลประโยชน์ของประชาชน ภูมิสังคม ยุทธศาสตร์พระราชทาน เข้าใจ เข้าถึง และพัฒนา ยึดหลักการมีส่วนร่วมของทุกภาคภาคีการพัฒนาและหลักธรรมาภิบาล เพื่อให้สังคมสมานฉันท์ และอยู่เย็นเป็นสุขร่วมกัน

๒. หลักการ มุ่งสร้างความเชื่อมโยงกับแผนระดับชาติต่างๆ นโยบายรัฐบาล แผนการบริหารราชการแผ่นดิน เพื่อสร้างโอกาสทางการพัฒนา สอดคล้องกับภูมิสังคมของพื้นที่ โดย

(๑) กำหนดรูปแบบการพัฒนาเชิงพื้นที่ของประเทศและภาค รวมถึงชุมชน

(๒) กำหนดบทบาทและยุทธศาสตร์การพัฒนาภาคให้สอดคล้องกับศักยภาพ และโอกาสของพื้นที่ ประกอบด้วยยุทธศาสตร์การพัฒนา ๕ ยุทธศาสตร์ ดังนี้

ยุทธศาสตร์ที่ ๑ พัฒนารฐานเศรษฐกิจหลักของประเทศให้มีการพัฒนาอย่างต่อเนื่อง โดยมีแนวทางในการพัฒนาทั้งทางด้านอุตสาหกรรม เกษตร ท่องเที่ยว การค้าการลงทุน การบริการ และการพัฒนาระบบโลจิสติกส์ และโครงสร้างพื้นฐานให้มีประสิทธิภาพ

ยุทธศาสตร์ที่ ๒ พัฒนาศักยภาพคน สังคม และชุมชนให้มีคุณภาพ มีธรรมาภิบาล โดยมีแนวทางในการพัฒนาทั้งทางด้านการศึกษา สุขภาวะ สถาบันครอบครัว ชุมชน และสังคม และพัฒนาศักยภาพของชุมชน และท้องถิ่น

ยุทธศาสตร์ที่ ๓ อนุรักษ์ ฟื้นฟู และพัฒนาทรัพยากรธรรมชาติและสิ่งแวดล้อมให้มีความสมดุลต่อระบบนิเวศ

ยุทธศาสตร์ที่ ๔ เสริมสร้างศักยภาพการพัฒนาเมืองและพื้นที่ชายแดนตามแนวเส้นทางเชื่อมโยงทางเศรษฐกิจกับประเทศเพื่อนบ้านทั้งแนว เหนือ-ใต้ และตะวันออก-ตะวันตก

ยุทธศาสตร์ที่ ๕ บริหารจัดการพัฒนาพื้นที่เมืองและชนบทอย่างมีส่วนร่วมและเกื้อกูลกัน

ทิศทางการพัฒนากลุ่มจังหวัดภาคกลางตอนล่าง ๒

๑. ใช้ประโยชน์จากทรัพยากรอย่างเข้มข้นเพื่อเป็นฐานการผลิตอุตสาหกรรมอาหาร การแปรรูปการเกษตร และประมง และอุตสาหกรรมเหล็กต้นน้ำ ซึ่งเป็นแหล่งจ้างงานที่โดดเด่น
๒. ภาคเกษตรกรรมและการท่องเที่ยวยังมีบทบาทที่สำคัญต่อการพัฒนากลุ่มจังหวัด
๓. การขยายตัวของกิจกรรมทางเศรษฐกิจทำให้เกิดปัญหาผลกระทบต่อสิ่งแวดล้อมซึ่งมีแหล่งกำเนิดจากภาคอุตสาหกรรม ภาคเกษตรกรรม และภาคครัวเรือนโดยเฉพาะน้ำเสียของแม่น้ำสายหลักและขยะ
๔. ความท้าทายต่อการพัฒนาอันเนื่องมาจากการขยายตัวอย่างรวดเร็วของเมืองและแหล่งท่องเที่ยวบริเวณชายฝั่งทะเลอ่าวไทย

ยุทธศาสตร์กลุ่มจังหวัดภาคกลางตอนล่าง ๒

วิสัยทัศน์

ฐานเพื่อการลงทุนที่เป็นมิตรกับสิ่งแวดล้อมด้านอุตสาหกรรม เกษตรกรรม อาหาร และการท่องเที่ยว
พันธกิจ

๑. สร้างและฟื้นฟูทุนธรรมชาติและทรัพยากรน้ำ เพื่อเป็นฐานในการลงทุนทางอุตสาหกรรม เกษตรกรรม และการท่องเที่ยว
๒. เพิ่มผลผลิตด้านการเกษตรและส่งเสริมการท่องเที่ยว
๓. พัฒนาสินค้าเกษตรให้มีคุณภาพปลอดภัยและได้มาตรฐาน
๔. สร้างระบบเชื่อมโยงแหล่งท่องเที่ยวพื้นที่เศรษฐกิจ และการค้าชายแดน
๕. ลดปัญหาความรุนแรงปัญหาการกัดเซาะชายฝั่ง

เป้าประสงค์

๑. มีระบบโครงสร้างพื้นฐานที่เชื่อมโยงและสนับสนุนการค้าและการลงทุน
๒. ทรัพยากรสัตว์น้ำเพิ่มขึ้น
๓. สินค้าเกษตรมีคุณภาพปลอดภัย และได้มาตรฐานสากล
๔. รายได้จากการท่องเที่ยวสินค้า และบริการเพิ่มขึ้น
๕. จำนวนนักท่องเที่ยวที่เพิ่มขึ้น
๖. การกัดเซาะชายฝั่งทะเลได้รับการแก้ไขอย่างเหมาะสมกับสภาพพื้นที่
๗. ผู้ปฏิบัติงานการจัดการขยะมีความรู้ ความสามารถในการจัดการขยะชุมชน
๘. สินค้าอุตสาหกรรมสามารถแข่งขันได้และมีมาตรฐานสากล

ตัวชี้วัดผลสำเร็จหลัก (Key Performance Indicators : KPI) ที่ตอบสนองต่อประเด็นความท้าทาย

๑. ร้อยละที่เพิ่มขึ้นของมูลค่าผลิตภัณฑ์มวลรวมกลุ่มจังหวัด (GPCP)
๒. ร้อยละที่เพิ่มขึ้นของรายได้จากการท่องเที่ยว
๓. ร้อยละของแปลง/ฟาร์มที่ได้รับใบรับรองมาตรฐาน GAP
๔. จำนวนปะการังเทียมที่ทิ้งลงในทะเล (แห่ง)
๕. ระยะทางการกัดเซาะชายฝั่งทะเล (กิโลเมตร)
๖. ลดระดับความรุนแรงพื้นที่ที่มีการระบาดของศัตรูมะพร้าว

ประเด็นยุทธศาสตร์

ยุทธศาสตร์ที่ ๑ การสร้างต้นทุนทางทรัพยากรเพื่อการลงทุน

กลยุทธ์ที่ ๑.๑ พัฒนาระบบโครงสร้างพื้นฐานเพื่อสนับสนุนการผลิตที่เชื่อมโยงการค้าและการลงทุน

กลยุทธ์ที่ ๑.๒ บริหารจัดการและฟื้นฟูทรัพยากรสัตว์น้ำให้คงความอุดมสมบูรณ์

กลยุทธ์ที่ ๑.๓ พัฒนาระบบการผลิตและการจัดการสินค้าด้านการเกษตร

ยุทธศาสตร์ที่ ๒ สร้างความเชื่อมโยงด้านการท่องเที่ยว การค้า และพื้นที่เศรษฐกิจ

กลยุทธ์ที่ ๒.๑ เพิ่มศักยภาพทางการค้า การท่องเที่ยว และเชื่อมโยงพื้นที่เศรษฐกิจ

กลยุทธ์ที่ ๒.๒ สร้างความสัมพันธ์ทางการค้า การลงทุน และการท่องเที่ยวกับประเทศเพื่อนบ้าน

กลยุทธ์ที่ ๒.๓ ส่งเสริมการบริหารจัดการพลังงานและสิ่งแวดล้อมชุมชนสีเขียวเพื่อการท่องเที่ยวเชิงอนุรักษ์ตามวิถีท้องถิ่น

กลยุทธ์ที่ ๒.๔ พัฒนาศักยภาพด้านการตลาด การท่องเที่ยวของกลุ่มจังหวัด

กลยุทธ์ที่ ๒.๕ พัฒนาศักยภาพบุคลากรด้านการท่องเที่ยวของกลุ่มจังหวัด

กลยุทธ์ที่ ๒.๖ พัฒนาศักยภาพสินค้าและบริการด้านการท่องเที่ยวของกลุ่มจังหวัด

ยุทธศาสตร์ที่ ๓ การอนุรักษ์ทรัพยากรธรรมชาติและสิ่งแวดล้อม

กลยุทธ์ที่ ๓.๑ ป้องกันการกัดเซาะชายฝั่ง

กลยุทธ์ที่ ๓.๒ พัฒนาศักยภาพด้านการบริหารจัดการด้านทรัพยากรธรรมชาติและสิ่งแวดล้อม

ยุทธศาสตร์ที่ ๔ เพิ่มศักยภาพอุตสาหกรรมด้วยนวัตกรรม (Innovation) และแนวคิดเศรษฐกิจสร้างสรรค์ (Creative economy) อย่างยั่งยืน

กลยุทธ์ที่ ๔.๑ เพิ่มขีดความสามารถในการผลิตและการแข่งขันของอุตสาหกรรม

กลยุทธ์ที่ ๔.๒ สร้างความเข้มแข็งให้ผู้ประกอบการ และสร้างโอกาสในการค้าการลงทุน

แผนพัฒนาจังหวัดประจวบคีรีขันธ์ ๔ ปี (พ.ศ.๒๕๖๑-๒๕๖๔)

วิสัยทัศน์

เมืองท่องเที่ยวเชิงสุขภาพ สับปะรด มะพร้าวที่หนึ่งของโลก ประตูก้าด่านสิงขร สังคมผาสุก

พันธกิจ

๑. พัฒนาจังหวัดประจวบคีรีขันธ์ให้เป็นเมืองท่องเที่ยวเชิงสุขภาพบนพื้นฐานเอกลักษณ์ของจังหวัด
๒. ผลักดันจังหวัดประจวบคีรีขันธ์ให้มีความสามารถในการแข่งขันการผลิต การแปรรูป สับปะรด มะพร้าว และสินค้าเกษตรสู่ตลาดโลก
๓. ส่งเสริมและพัฒนาด้านการค้า การลงทุน การท่องเที่ยวด่านสิงขร และอาเซียน
๔. จังหวัดประจวบคีรีขันธ์เป็นสังคมที่มีความมั่นคงและมีคุณภาพตามวิถีและภูมิปัญญาไทย
๕. สร้างความสมดุลในการบริหารจัดการทรัพยากรธรรมชาติและสิ่งแวดล้อม

เป้าประสงค์

๑. เพิ่มขีดความสามารถในการแข่งขันด้านการท่องเที่ยว
๒. เพิ่มขีดความสามารถในการแข่งขันในภาคเกษตรและอุตสาหกรรม

๓. เพิ่มขีดความสามารถในการแข่งขันด้านการค้าชายแดน
๔. เพื่อยกระดับคุณภาพชีวิตของประชาชน และสร้างความมั่นคงทางสังคมให้ทั่วถึง รวมทั้งเพิ่มประสิทธิภาพการรักษาความมั่นคงบริเวณชายแดน
๕. เพื่ออนุรักษ์ ฟื้นฟู ทรัพยากรธรรมชาติและสิ่งแวดล้อมเพื่อเป็นฐานการพัฒนาอย่างยั่งยืน

ประเด็นยุทธศาสตร์

๑. เสริมสร้างความโดดเด่นด้านการท่องเที่ยวบนพื้นฐานเอกลักษณ์ของจังหวัดสุรนารี
กลยุทธ์

- ๑.๑ พัฒนาแหล่งท่องเที่ยวที่เป็นเอกลักษณ์ของจังหวัดให้มีคุณภาพ
- ๑.๒ พัฒนาโครงสร้างพื้นฐาน สิ่งอำนวยความสะดวก สินค้าและความปลอดภัยในแหล่งท่องเที่ยว
- ๑.๓ พัฒนาบุคลากร สินค้าและบริการ ด้านการท่องเที่ยวให้มีคุณภาพได้มาตรฐาน
- ๑.๔ เสริมสร้างระบบข้อมูลข่าวสาร การประชาสัมพันธ์ และการตลาดด้านการท่องเที่ยว

๒. เพิ่มขีดความสามารถในการแข่งขันในด้านการผลิตและแปรรูปสับปะรด มะพร้าว และสินค้าเกษตรสู่ตลาดโลก
กลยุทธ์

- ๒.๑ พัฒนาระบบโครงสร้างพื้นฐานที่สนับสนุนระบบการผลิต สับปะรด มะพร้าว และสินค้าเกษตรเพื่อการบริโภคและส่งออก
- ๒.๒ พัฒนาระบบการผลิต การแปรรูป และการตลาด สับปะรด มะพร้าว ประมง ปศุสัตว์ และสินค้าเกษตรให้ได้คุณภาพมาตรฐานสากลเพื่อการบริโภคและการส่งออก
- ๒.๓ สร้างเสริมและพัฒนาระบบการผลิตเกษตรอินทรีย์
- ๒.๔ ส่งเสริมการบริหารจัดการที่สร้างความร่วมมือของหน่วยงานที่เกี่ยวข้องรวมทั้งองค์กรภาคเกษตรกร
- ๒.๕ ส่งเสริมการศึกษาวิจัยและสร้างนวัตกรรมระบบการผลิตการแปรรูป การตลาดสินค้าเกษตร และเสริมสร้างกระบวนการจัดการความรู้สู่เกษตรกร

๓. ส่งเสริมและพัฒนาค้า การลงทุน การท่องเที่ยวด้านสิงขร และอาเซียน
กลยุทธ์

- ๓.๑ ปรับปรุงและพัฒนาโครงสร้างพื้นฐานและพัฒนาระบบโลจิสติกส์เพื่อสนับสนุนการค้า การลงทุน และการท่องเที่ยว
- ๓.๒ เสริมสร้างความสัมพันธ์และเครือข่ายความร่วมมือระหว่างหน่วยงาน / องค์กรในอาเซียน
- ๓.๓ ส่งเสริมการเปิดตลาด และพัฒนาความร่วมมือทางการค้า การลงทุน และการท่องเที่ยวทั้งในและต่างประเทศ

๔. เสริมสร้างความมั่นคงและสังคมคุณภาพตามวิถีภูมิปัญญาไทย
กลยุทธ์

- ๔.๑ เสริมสร้างสังคมแห่งการมีสุขภาวะที่ดี
- ๔.๒ ยกระดับมาตรฐานการศึกษาให้ได้มาตรฐานสูงตามมาตรฐานการศึกษา เสริมสร้างสังคมแห่งการเรียนรู้ตลอดชีวิต
- ๔.๓ เสริมสร้างความเข้มแข็งให้กับครอบครัว ชุมชน ท้องถิ่น และเครือข่ายประชาชนเพื่อพัฒนาคุณภาพชีวิต

- ๔.๔ เพิ่มขีดความสามารถและสร้างเครือข่ายประชาชนในการป้องกันแก้ไขปัญหาสังคม อาชญากรรมยาเสพติด และการค้ามนุษย์
- ๔.๕ ส่งเสริมการพัฒนาคุณภาพชีวิตตามแนวทางปรัชญาเศรษฐกิจพอเพียง
- ๔.๖ เสริมสร้างความมั่นคงและความปลอดภัยบริเวณชายแดน พื้นที่ตอนใน ชายฝั่งทะเล และเกาะ
- ๔.๗ เสริมสร้างการป้องกันและลดอุบัติเหตุในการคมนาคม

๕. เสริมสร้างประสิทธิภาพในการบริหารจัดการทรัพยากรธรรมชาติและสิ่งแวดล้อมที่สมดุล
กลยุทธ์

- ๕.๑ สร้างเสริมการอนุรักษ์ รักษา ป่าไม้ ฟื้นฟู ทรัพยากรป่าไม้และป่าชายเลน
- ๕.๒ เสริมสร้างระบบป้องกันและแก้ไขปัญหาภัยพิบัติชายฝั่งทะเล
- ๕.๓ ลดปริมาณขยะและเพิ่มประสิทธิภาพการบริหารจัดการขยะ และของเสียอันตราย
- ๕.๔ ส่งเสริมและสนับสนุนการใช้พลังงานทดแทน และการอนุรักษ์พลังงาน

ยุทธศาสตร์การพัฒนาขององค์กรปกครองส่วนท้องถิ่นในเขตจังหวัด

- ยุทธศาสตร์ที่ ๑ พัฒนาส่งเสริมการท่องเที่ยวและเศรษฐกิจ
- ยุทธศาสตร์ที่ ๒ พัฒนาส่งเสริมรายได้และการผลิต
- ยุทธศาสตร์ที่ ๓ พัฒนาสังคม การศึกษา และคุณภาพชีวิต
- ยุทธศาสตร์ที่ ๔ เสริมสร้างประสิทธิภาพในการบริหารจัดการทรัพยากรธรรมชาติและสิ่งแวดล้อม
- ยุทธศาสตร์ที่ ๕ พัฒนาระบบบริหารงานให้มีความเป็นเลิศ
- ยุทธศาสตร์ที่ ๖ พัฒนาเส้นทางคมนาคม แหล่งน้ำ และสาธารณสุขโรค

ยุทธศาสตร์การพัฒนาของอำเภอปรางบุรี

- ยุทธศาสตร์ที่ ๑ ทำอำเภอปรางบุรีให้เหมาะสมแก่การเป็นเมืองท่องเที่ยวของครอบครัว และสุขภาพ
- ยุทธศาสตร์ที่ ๒ พัฒนาให้อำเภอที่ผลิตสับปะรดได้ทั้งคุณภาพและปริมาณที่ดีของจังหวัด ประจวบคีรีขันธ์
- ยุทธศาสตร์ที่ ๓ พัฒนาผลผลิตทางการเกษตรให้มีคุณภาพและปริมาณที่ได้มาตรฐานสากล เป็นอาหารปลอดภัย
- ยุทธศาสตร์ที่ ๔ สนับสนุนส่งเสริมอุตสาหกรรมไม่ให้เกิดมลภาวะต่อสิ่งแวดล้อม
- ยุทธศาสตร์ที่ ๕ พัฒนาสังคมพร้อมยกระดับคุณภาพชีวิตของประชาชนให้ได้รับความ สะดวกสบายปลอดภัยและเป็นสุข
- ยุทธศาสตร์ที่ ๖ พัฒนาระบบบริหารงานภาครัฐให้มีประสิทธิภาพบนพื้นฐานหลักธรรมาภิบาล
- ยุทธศาสตร์ที่ ๗ พัฒนาและเสริมสร้างความเข้มแข็งของหมู่บ้านและชุมชน
- ยุทธศาสตร์ที่ ๘ การอนุรักษ์และฟื้นฟูทรัพยากรธรรมชาติและสิ่งแวดล้อม

ยุทธศาสตร์ขององค์การบริหารส่วนตำบลปากน้ำปราง

ยุทธศาสตร์(Stragegy)

- ๑. ยุทธศาสตร์ที่ ๑ การพัฒนาด้านการท่องเที่ยวเชิงอนุรักษ์และสุขภาพ
- ๒. ยุทธศาสตร์ที่ ๒ การพัฒนาด้านโครงสร้างพื้นฐาน

๓. ยุทธศาสตร์ที่ ๓ การพัฒนาด้านเศรษฐกิจ สังคม และชุมชน
๔. ยุทธศาสตร์ที่ ๔ การพัฒนาด้านสาธารณสุขและสิ่งแวดล้อม
๕. ยุทธศาสตร์ที่ ๕ การพัฒนาด้านการศึกษา ศาสนา และวัฒนธรรม
๖. ยุทธศาสตร์ที่ ๖ การพัฒนาด้านการเมือง - การบริหาร

วิสัยทัศน์(Vision)

เป็นตำบลน่าอยู่ คู่แหล่งท่องเที่ยวสวยงาม ชาวปากน้ำปราณมีคุณภาพชีวิตที่ดี

พันธกิจ(Mission)

๑. พัฒนาศูนย์สุขภาพให้เป็นแหล่งท่องเที่ยวเชิงอนุรักษ์และสุขภาพ
๒. สร้างเส้นทางคมนาคม ไฟฟ้า ประปา และการขนส่งภายใน
๓. พัฒนาศูนย์สุขภาพให้เป็นชุมชนที่มีความมั่นคงทางเศรษฐกิจและสังคม
๔. สร้างระบบสนับสนุนความร่วมมือด้านสาธารณสุขและสิ่งแวดล้อม
๕. สนับสนุนด้านการศึกษา ศาสนาและวัฒนธรรมท้องถิ่น
๖. พัฒนาการเมือง การบริหาร และงานบริการ

เป้าประสงค์

๑. เพื่ออนุรักษ์และส่งเสริมแหล่งท่องเที่ยวให้คงอยู่อย่างยั่งยืน
๒. โครงสร้างพื้นฐานที่ได้มาตรฐาน
๓. เพื่อยกระดับรายได้และความเป็นอยู่ของประชาชนในชุมชน
๔. เพื่อยกระดับคุณภาพชีวิต และอนุรักษ์ ฟื้นฟู สิ่งแวดล้อม
๕. เพื่อส่งเสริมให้เป็นสังคมแห่งการเรียนรู้และสืบสานประเพณีและวัฒนธรรมท้องถิ่นอย่างยั่งยืน
๖. บริหารจัดการองค์กรตามหลักการบริหารกิจการบ้านเมืองที่ดี

ตัวชี้วัด

๑. ร้อยละของจำนวนนักท่องเที่ยวที่เพิ่มขึ้น
๒. ร้อยละของโครงสร้างพื้นฐานที่ได้มาตรฐานเพิ่มขึ้น
๓. ร้อยละของครัวเรือนที่มีรายได้ต่ำกว่าเกณฑ์ จปฐ. ลดลง
๔. ร้อยละความพึงพอใจของประชาชนที่ได้รับการพัฒนาคุณภาพชีวิตด้านสาธารณสุขและสิ่งแวดล้อม
๕. ระดับความสำเร็จของโครงการเกี่ยวกับการศึกษา ศาสนา และวัฒนธรรมท้องถิ่น
๖. ค่าเฉลี่ย CORE TEAM ในแต่ละด้านไม่ต่ำกว่า ร้อยละ ๖๐

กลยุทธ์

ยุทธศาสตร์ที่ ๑ การพัฒนาด้านการท่องเที่ยวเชิงอนุรักษ์และสุขภาพ

กลยุทธ์

- พัฒนาสนับสนุนและส่งเสริมกิจกรรมด้านการส่งเสริมการท่องเที่ยว
- พัฒนาและปรับปรุงแหล่งท่องเที่ยวให้มีคุณภาพได้มาตรฐาน
- พัฒนาชุมชนเพื่อการอนุรักษ์และการรักษาแหล่งท่องเที่ยว

ยุทธศาสตร์ที่ ๒ การพัฒนาด้านโครงสร้างพื้นฐาน

กลยุทธ์

- ก่อสร้าง ปรับปรุง บำรุง รักษาถนน สะพาน ทางเท้าและท่อระบายน้ำ

- ส่งเสริมระบบสาธารณสุขปศุสัตว์
- การจัดการจราจรและการขนส่งภายใน

ยุทธศาสตร์ที่ ๓ การพัฒนาด้านเศรษฐกิจ สังคม และชุมชน

กลยุทธ์

- ส่งเสริมคุณภาพชีวิตของประชาชน
- ส่งเสริมอาชีพและเพิ่มรายได้แก่ประชาชน
- พัฒนาส่งเสริมการเกษตร และการปศุสัตว์
- ส่งเสริมการเกษตรตามแนวพระราชดำริ
- พัฒนาและส่งเสริมความเข้มแข็งของชุมชน

ยุทธศาสตร์ที่ ๔ การพัฒนาด้านสาธารณสุขและสิ่งแวดล้อม

กลยุทธ์

- พัฒนาและส่งเสริมคุณภาพชีวิตเกี่ยวกับสาธารณสุข
- ป้องกันและบรรเทาภัยให้ความรู้เกี่ยวกับยาเสพติด
- อนุรักษ์สิ่งแวดล้อมและทรัพยากรธรรมชาติ
- การจัดการระบบบำบัดน้ำเสีย
- ป้องกันและบรรเทาภัยการควบคุมโรค

ยุทธศาสตร์ที่ ๕ การพัฒนาด้านการศึกษา ศาสนา และวัฒนธรรม

กลยุทธ์

- ปรับปรุงและพัฒนาระบบการศึกษา
- บำรุง รักษาศาสนา และอนุรักษ์ประเพณี วัฒนธรรม
- ส่งเสริมและพัฒนาเด็กและเยาวชน

ยุทธศาสตร์ที่ ๖ การพัฒนาด้านการเมือง - การบริหาร

กลยุทธ์

- ส่งเสริมการมีส่วนร่วมของประชาชนในการบริหารและพัฒนาท้องถิ่น
- ส่งเสริมความจงรักภักดีต่อสถาบันพระมหากษัตริย์ และสร้างความสมานฉันท์
- พัฒนาความรู้ ความสามารถ สมรรถนะ ของบุคลากรให้ได้มาตรฐาน
- ปรับปรุงและพัฒนาระบบการจัดเก็บรายได้ของ อบต.
- พัฒนาการป้องกันและบรรเทาสาธารณภัยให้มีประสิทธิภาพ
- พัฒนาปรับปรุงสถานที่ การปฏิบัติงาน และจัดหาเครื่องมือเครื่องใช้ในการปฏิบัติงานให้เพียงพอและมีประสิทธิภาพ

จุดยืนทางยุทธศาสตร์

จุดยืนทางยุทธศาสตร์ คือ ความมุ่งมั่นอันแน่วแน่ในการวางแผนพัฒนาท้องถิ่น เพื่อให้บรรลุวิสัยทัศน์ขององค์กรปกครองส่วนท้องถิ่น ดังนั้น จุดยืนทางยุทธศาสตร์ขององค์การบริหารส่วนตำบลปากน้ำปราณ คือ **“เป็นแหล่งท่องเที่ยวที่สวยงามเชิงคุณภาพและยั่งยืน”**

ด้วยสภาพทางภูมิศาสตร์ องค์การบริหารส่วนตำบลปากน้ำปราณ มีแนวเขตด้านทิศตะวันออกติดกับทะเลอ่าวไทย มีแนวชายหาดยาวประมาณ ๘ กิโลเมตร ส่งผลให้องค์การบริหารส่วนตำบลปากน้ำปราณ มีความพร้อมในการส่งเสริมพัฒนาด้านการท่องเที่ยวเป็นอย่างมาก ทำให้เกิดการลงทุนสร้างโรงแรม - รีสอร์ท และการ

ประกอบการด้านการท่องเที่ยวประเภทอื่นอีกมากมาย ซึ่งจะส่งผลให้ประชาชนมีอาชีพที่หลากหลาย โดยไม่ต้องเคลื่อนย้ายแรงงานไปประกอบอาชีพนอกเขตพื้นที่ ทำให้ประชาชนมีสำนึกรักบ้านเกิด ซึ่งเป็นแรงผลักดันให้เกิดความมีส่วนร่วมในการพัฒนาท้องถิ่นที่ยั่งยืนต่อไป

การวิเคราะห์เพื่อพัฒนาท้องถิ่น

การวิเคราะห์กรอบการจัดทำยุทธศาสตร์ขององค์กรปกครองส่วนท้องถิ่น

๓.๑.๑ การพัฒนาด้านท่องเที่ยว

ขอบข่ายปริมาณของปัญหา

- แหล่งท่องเที่ยวขาดการพัฒนา ขาดมาตรการดูแลความปลอดภัยแก่นักท่องเที่ยว
- ขาดการประชาสัมพันธ์แหล่งท่องเที่ยว

พื้นที่เป้าหมาย

- ๕ หมู่บ้าน ในเขต อบต.ปากน้ำปราณ

กลุ่มเป้าหมาย

- ประชาชนทั้ง ๕ หมู่บ้าน
- ผู้ประกอบกิจการโรงแรม-รีสอร์ท
- นักท่องเที่ยว

ปัญหาที่คาดว่าจะเกิดในอนาคต

- ปัญหาการขาดการบริหารจัดการที่ดีในการส่งเสริมการท่องเที่ยว อาจส่งผลให้นักท่องเที่ยวลดลง

๓.๑.๒ การพัฒนาด้านโครงสร้างพื้นฐาน

ขอบข่ายปริมาณของปัญหา

- ถนนในหมู่บ้านยังไม่มีประสิทธิภาพเพียงพอ
- ในช่วงฤดูฝนเกิดน้ำท่วมฉับพลัน
- เส้นทางสัญจรในเขต อบต. ค่อนข้างมืดเปลี่ยว ทำให้เป็นอุปสรรคต่อการเดินทาง
- ไม่สามารถรู้แนวเขตที่สาธารณะของหมู่บ้านที่แน่นอน
- ไฟรัยทางสาธารณะยังมีไม่ถึง
- ขาดการปรับปรุงเครื่องขยายเสียงประจำหมู่บ้าน

พื้นที่เป้าหมาย

- ๕ หมู่บ้าน ในเขต อบต.ปากน้ำปราณ

กลุ่มเป้าหมาย

- ประชาชนทั้ง ๕ หมู่บ้าน
- นักท่องเที่ยว
- ผู้คนที่เดินทางสัญจรเข้ามาในเขต อบต.ปากน้ำปราณ

ปัญหาที่คาดว่าจะเกิดในอนาคต

- การบังคับใช้กฎหมายผังเมืองไม่ได้ผลเต็มที่ เพราะประชาชนไม่ให้ความร่วมมือเท่าที่ควร

๓.๑.๓ การพัฒนาด้านเศรษฐกิจ สังคม และชุมชน

ขอบข่ายปริมาณของปัญหา

- เกษตรกรขาดความรู้ ขาดเงินทุน ขาดการรวมกลุ่ม ต้นทุนการผลิตสูง ราคา ผลผลิตไม่แน่นอน
- ปัญหาดินและน้ำเสื่อมคุณภาพ ขาดแคลนน้ำในการเกษตร
- ขาดเทคโนโลยีในการผลิต ขาดแคลนพันธุ์พืช พันธุ์สัตว์ที่มีคุณภาพ
- ปัญหาการใช้สารเคมี สารปฏิชีวนะ ทำให้มีสารตกค้างในผลผลิตเป็นปัญหาด้านการเกษตร
- เกษตรกรขาดการรวมกลุ่มในการผลิต ขาดความรู้ด้านบัญชี ขาดความรู้ในการบริหารจัดการ

พื้นที่เป้าหมาย

- ๕ หมู่บ้านในเขต อบต.ปากน้ำปราณ

กลุ่มเป้าหมาย

- กลุ่มเกษตรกรในเขต อบต.ปากน้ำปราณ
- ผู้ประกอบการโรงแรม รีสอร์ท ร้านอาหาร

ปัญหาที่คาดว่าจะเกิดในอนาคต

- จะขาดน้ำในการเกษตรและปศุสัตว์
- ปริมาณสัตว์น้ำลดลง ไม่เพียงพอต่อความต้องการ

๓.๑.๔ การพัฒนาด้านสาธารณสุขและสิ่งแวดล้อม

ขอบข่ายปริมาณของปัญหา

- ประชาชนทั่วไปขาดการออกกำลังกายอย่างสม่ำเสมอ ขาดการบริโภคอาหารที่ถูกต้อง และขาดการพัฒนาสภาพแวดล้อมที่ดี
- ประชาชนขาดข้อมูลข่าวสารเกี่ยวกับการดูแลสุขภาพอนามัย
- ปัญหาการใช้สารเคมีในการเกษตร ปศุสัตว์ ประมง ทำให้ดินและน้ำเสื่อมคุณภาพ
- ปัญหาขยะสิ่งปฏิกูล น้ำเสีย และมลภาวะเป็นพิษ
- ปัญหาการจัดการระบบบำบัดน้ำเสีย

พื้นที่เป้าหมาย

- ๕ หมู่บ้าน ในเขต อบต.ปากน้ำปราณ
- วนอุทยาน ๒ แห่ง

กลุ่มเป้าหมาย

- เกษตรกรในเขต อบต.ปากน้ำปราณ
- ประชาชนทุกหมู่บ้านในเขต อบต.ปากน้ำปราณ

ปัญหาที่คาดว่าจะเกิดในอนาคต

- ยังคงมีการใช้สารเคมีในการเกษตร ปศุสัตว์ ประมง ทำให้ดินและน้ำเสื่อมคุณภาพ

๓.๑.๕ การพัฒนาด้านการศึกษา ศาสนา และวัฒนธรรม

ขอบข่ายปริมาณของปัญหา

- ประชาชน เยาวชนส่วนใหญ่มีแนวโน้มจะมีค่านิยมด้านวัตถุมากกว่าความดีงามทางด้านคุณธรรมและจริยธรรม
- การใช้หลักธรรมคำสั่งสอนในทางศาสนา เพื่อเป็นแนวทางในการดำเนินชีวิต และการประกอบอาชีพ ของเยาวชน และประชาชนลดน้อยลง
- ประชาชน เยาวชน มักจะรับเอาวัฒนธรรมต่างชาติโดยง่าย ปราศจากการพิจารณาไตร่ตรอง

พื้นที่เป้าหมาย

- ๕ หมู่บ้านในเขต อบต.ปากน้ำปรมาณ

กลุ่มเป้าหมาย

- ประชาชนทั้ง ๕ หมู่บ้าน
- โรงเรียนประถมศึกษา ๒ โรงเรียน

ปัญหาที่คาดว่าจะเกิดในอนาคต

- ผลสัมฤทธิ์ทางการเรียนโดยเฉพาะวิชาภาษาอังกฤษ วิทยาศาสตร์ และคณิตศาสตร์ต่ำกว่าวิชาอื่นๆ

๓.๑.๖ การพัฒนาด้านการเมือง – การบริหาร

ขอบข่ายปริมาณของปัญหา

- ปัญหาประชาชนขาดระเบียบวินัย และไม่เคารพกฎหมาย
- การขาดความร่วมมือจากประชาชนในทางการเมือง
- ปัญหาการจัดเก็บรายได้ไม่เต็มเม็ดเต็มหน่วย
- ปัญหาการบริการประชาชนไม่ดีเท่าที่ควร
- ประชาชนขาดความรู้ความเข้าใจที่ถูกต้องเกี่ยวกับกิจกรรมของ อบต.
- ประชาชนยังขาดความรู้เกี่ยวกับการใช้กฎหมายในชีวิตประจำวัน

พื้นที่เป้าหมาย

- ๕ หมู่บ้านในเขต อบต.ปากน้ำปรมาณ

กลุ่มเป้าหมาย

- ประชาชนใน ๕ หมู่บ้าน
- อบต.ปากน้ำปรมาณ

ปัญหาที่คาดว่าจะเกิดในอนาคต

- อุบัติเหตุจากการใช้รถใช้ถนนเพิ่มมากขึ้น
- การเมืองมีการแข่งขันกันรุนแรงมากขึ้น
- ความปลอดภัยในชีวิตและทรัพย์สินลดลง

๓.๒ การประเมินสถานการณ์สภาพแวดล้อมภายนอกที่เกี่ยวข้อง

จุดแข็ง (Strengths)

๑. มีแหล่งท่องเที่ยวทางธรรมชาติที่สวยงาม และเงียบสงบ เช่น วนอุทยานปรมาณบุรี วนอุทยานท้าวโกษา (เขากะโหลก), ศาลเจ้าแม่ทับทิมทอง, หาดเขากะโหลก และศูนย์เรียนรู้ระบบนิเวศป่าชายเลน สิรินาถราชินี

๒. มีอาหารทะเลสด ๆ และอาหารทะเลแปรรูป เช่น หมึกแดดเดียว, กุ้งแห้ง
๓. มีที่พัก (โรงแรม-รีสอร์ท) ที่มีเอกลักษณ์เฉพาะตัว โดดเด่นและสวยงาม
๔. ผลผลิตทางการเกษตรที่มีคุณค่าทางเศรษฐกิจที่สำคัญ ได้แก่ มะม่วง สับปะรด มะพร้าว และสัตว์น้ำทางทะเล
๕. เป็นตำบลที่ประชาชนอยู่กันอย่างสงบสุข มีความปลอดภัยในชีวิตและทรัพย์สินค่อนข้างสูง เป็นผลดีต่อการส่งเสริมการลงทุนและการท่องเที่ยว

จุดอ่อน (Weaknesses)

๑. ประชาชนและองค์กรปกครองส่วนท้องถิ่นยังไม่มีส่วนร่วมในการบริหารจัดการทรัพยากรธรรมชาติและสิ่งแวดล้อมการดูแลสุขภาพอนามัยและการศึกษาเท่าที่ควร
๒. เส้นทางคมนาคมสู่แหล่งท่องเที่ยวชำรุดไม่สะดวก เป็นอุปสรรคในการส่งเสริมการท่องเที่ยว
๓. น้ำไม่เพียงพอในการอุปโภค บริโภค การเกษตร และการท่องเที่ยวในอนาคต
๔. แหล่งท่องเที่ยวขาดการประชาสัมพันธ์ ขาดการพัฒนา และขาดการบริหารจัดการที่ดีในการท่องเที่ยว อาจส่งผลให้นักท่องเที่ยวลดน้อยลง หากไม่ได้รับการพัฒนาให้ดีขึ้น
๕. เกษตรกรขาดการวางแผนที่ดีในการผลิต ขาดการรวมกลุ่มและใช้เครื่องมือไม่เหมาะสมกับกิจกรรมที่ทำ
๖. ไฟแสงสว่างรายทางยังไม่เพียงพอต่อความปลอดภัยในเวลากลางคืน
๗. มีการบุกรุกที่สาธารณประโยชน์ (ทุ่งเลี้ยงสัตว์ และชายหาด) จากประชาชนในพื้นที่

โอกาส (Opportunities)

๑. เป็นแหล่งท่องเที่ยวที่สำคัญของจังหวัดประจวบคีรีขันธ์
๒. รัฐบาลมีการจัดสรรเงินอุดหนุนเฉพาะกิจ ด้านการส่งเสริมการท่องเที่ยว
๓. รัฐบาลมีนโยบายกระตุ้นเศรษฐกิจ เช่น ชุมชนพอเพียง โครงการหนึ่งตำบลหนึ่งผลิตภัณฑ์ มีการแปรรูปเพิ่มมูลค่าผลผลิตทางการเกษตรเพิ่มมากขึ้น

อุปสรรค (Threats)

๑. มีงบประมาณไม่เพียงพอในการพัฒนา
๒. ปัญหาน้ำเสีย (เนื่องจากไม่มีการกำจัดน้ำเสียที่ถูกต้อง)
๓. ปัญหาน้ำท่วมขัง
๔. ปัญหาภัยแล้ง
๕. ปัญหาด้านยาเสพติด
๖. ปัญหาวาทภัย (ลมพายุ)

นโยบายผู้บริหารองค์การบริหารส่วนตำบลปากน้ำปราณ (นายพนอ เดชวัน นายก อบต.ปากน้ำปราณ)

- ๑) พัฒนาท้องถิ่นให้เป็นแหล่งท่องเที่ยวสำหรับครอบครัวและสุขภาพ
- ๒) พัฒนาคุณภาพชีวิตของประชาชนให้อยู่เย็นเป็นสุข
- ๓) พัฒนาโครงสร้างพื้นฐานให้ได้มาตรฐาน และครอบคลุมอย่างทั่วถึง

- ๔) อนุรักษ์และพัฒนาสิ่งแวดล้อมอย่างเป็นระบบ
- ๕) อนุรักษ์วัฒนธรรมประเพณีท้องถิ่นอย่างต่อเนื่อง
- ๖) ส่งเสริมการศึกษาขั้นพื้นฐาน การกีฬา และนันทนาการ
- ๗) ส่งเสริมการปฏิบัติหน้าที่ อบต. บริการดี รวดเร็ว

๓.๒. การวิเคราะห์ศักยภาพการพัฒนาท้องถิ่น

๓.๒.๑. กรอบแนวคิดในการจัดทำยุทธศาสตร์การพัฒนาท้องถิ่น

- พระราชบัญญัติกำหนดแผนและขั้นตอนการกระจายอำนาจให้แก่องค์กรปกครองส่วนท้องถิ่น พ.ศ.๒๕๔๒ มาตรา ๑๖
- การพัฒนาตามนโยบายของรัฐบาล
- การพัฒนาตามแผนพัฒนาเศรษฐกิจและสังคมแห่งชาติ ฉบับที่ ๑๑
- การพัฒนาตามยุทธศาสตร์ประเทศ
- การพัฒนาตามแผนยุทธศาสตร์การบูรณาการการขับเคลื่อนการพัฒนาตามปรัชญาเศรษฐกิจพอเพียง
- การพัฒนาตามยุทธศาสตร์การพัฒนาของคณะรักษาความสงบแห่งชาติ
- การพัฒนาตามค่านิยมหลักของคนไทย ๑๒ ประการ ตามนโยบายของ คสช.
- การพัฒนาตามยุทธศาสตร์การพัฒนาเชิงพื้นที่ภาคกลาง
- การพัฒนาตามยุทธศาสตร์กลุ่มจังหวัดภาคกลางตอนล่าง ๒
- การพัฒนาตามยุทธศาสตร์การพัฒนาจังหวัดประจวบคีรีขันธ์
- การพัฒนาตามยุทธศาสตร์พัฒนาอำเภอปราณบุรี
- การพัฒนาตามนโยบายของผู้บริหารท้องถิ่น
- ข้อมูลจากการสำรวจข้อมูลครัวเรือน ภายใต้โครงการตำบลสุขภาวะ
- ข้อมูลความจำเป็นขั้นพื้นฐาน (จปฐ.)
- แผนชุมชน หมู่ที่ ๑ - ๕

๓.๒.๒. ปัจจัยและสถานการณ์การเปลี่ยนแปลงที่มีผลต่อการพัฒนา

๓.๒.๒.๑. ผลการวิเคราะห์ปัญหาและความต้องการพัฒนาของประชาชนในภาพรวม

- ปัญหาในการพัฒนาองค์การบริหารส่วนตำบลปากน้ำปราณ
 - ๑) ปัญหาเรื่องสภาพถนนภายในเขตองค์การบริหารส่วนตำบลปากน้ำปราณ ยังมีถนนลูกรังและหินคลุก ซึ่งถนนเหล่านี้จะชำรุดเสียหายง่ายต้องซ่อมแซมบ่อย
 - ๒) ไฟฟ้าสาธารณะยังมีไม่ถึงหรือแสงสว่างไม่เพียงพอตามถนนตลอดทั้งสาย
 - ๓) ปัญหาขาดแคลนน้ำอุปโภค บริโภค ขาดแคลนน้ำในการเกษตร ส่งผลต่อการดำรงชีวิตของประชาชน
 - ๔) เกษตรกรขาดความรู้ความเข้าใจในการใช้เทคโนโลยีทางการเกษตรที่ถูกต้อง จึงไม่สามารถเพิ่มผลผลิตได้ และยังส่งผลกระทบต่อสภาพแวดล้อมอีกด้วย
 - ๕) ปัญหาการขาดการบำรุงรักษาที่ดิน เนื่องจากเกษตรกรนิยมใช้ปุ๋ยวิทยาศาสตร์เมื่อใช้ในปริมาณมาก ๆ และนานจึงทำให้เกิดดินเปรี้ยว ดินแข็ง และขาดความอุดมสมบูรณ์ ได้ผลผลิตที่ต่ำลง

- ๖) ปัญหาการขาดการรวมกลุ่มของเกษตรกร ในลักษณะสหกรณ์การเกษตร การทำงานในลักษณะต่างคนต่างทำ จึงทำให้ขาดอำนาจในการต่อรองเรื่อง ราคาผลผลิตทางการเกษตร
- ๗) ปัญหาน้ำท่วมฉับพลันในฤดูฝน
- ๘) ปัญหาประชาชนหนี้สูง และทับทางระบายน้ำธรรมชาติ
- ๙) ปัญหาน้ำเสีย
- ๑๐) การรวมกลุ่มและการรวมตัวกันของเกษตรกรมีน้อย ทำให้เกษตรกรขาด ความรู้ ความสามารถในการแปรรูปผลผลิตทางการเกษตรเพื่อเพิ่มมูลค่า ผลผลิตทางการเกษตรสูงขึ้น
- ๑๑) ประชาชนขาดความรู้ความเข้าใจในการป้องกันและควบคุมโรคติดต่อ และ ขาดการดูแลเอาใจใส่ในสุขภาพของตนเอง
- ๑๒) ปัญหาการจัดเก็บรายได้ไม่เต็มเม็ดเต็มหน่วย
- ๑๓) ปัญหาแหล่งท่องเที่ยวขาดการพัฒนา ขาดศูนย์บริการนักท่องเที่ยว ใน แหล่งท่องเที่ยวต่าง ๆ ขาดสิ่งอำนวยความสะดวกแก่นักท่องเที่ยว
- ความต้องการในการพัฒนาขององค์การบริหารส่วนตำบลปากน้ำปราณ
- ๑) ทำการปรับปรุงผิวจราจรใหม่ โดยก่อสร้างเป็นถนนคอนกรีตหรือลาดยาง
 - ๒) ทำการตรวจสอบและขยายเขตไฟฟ้าสาธารณะตามริมถนนให้มีแสง สว่างทั่วถึงและเพียงพอ
 - ๓) จัดเจ้าหน้าที่ดูแลและรับผิดชอบตรวจตราและซ่อมแซมบริการสาธารณะ ภายในเขต อบต.อย่างทั่วถึง
 - ๔) ทำการตรวจสอบและพัฒนาแหล่งกักเก็บน้ำให้เพียงพอในการอุปโภค บริโภค การเกษตร และปศุสัตว์
 - ๕) จัดการประชุม อบรม และสัมมนาให้ความรู้กับเกษตรกรในการปลูกพืชทาง เศรษฐกิจให้มีความหลากหลาย
 - ๖) จัดสรรแหล่งเงินทุนเพื่อให้เกษตรกรกู้ยืมเพื่อนำไปลงทุนประกอบการเกษตร
 - ๗) ประสานงานกับหน่วยงานต่าง ๆ ที่เกี่ยวข้องกับการเกษตรให้เข้ามาช่วย สาธิตเทคโนโลยีที่ใช้ในการประกอบอาชีพเกษตรกรอย่างเหมาะสม
 - ๘) ให้ความรู้และสาธิตวิธีการจัดทำปุ๋ยหมักให้แก่เกษตรกรเพื่อนำไปใช้ปรับปรุงดิน
 - ๙) ดำเนินการส่งเสริมและสนับสนุนจัดหาสื่อการเรียนการสอนที่ดีและมี ประสิทธิภาพให้แก่โรงเรียน และศูนย์พัฒนาเด็กเล็ก
 - ๑๐) ทำการอบรมให้ความรู้ความเข้าใจแก่ประชาชนในการป้องกันและควบคุม โรคต่างๆ
 - ๑๑) ดำเนินการพ่นควันและแจกทรายอะเบทเพื่อกำจัดยุงลายให้ทั่วทุก ครัวเรือนในเขตองค์การบริหารส่วนตำบลปากน้ำปราณ
 - ๑๒) ทำการปรับปรุงฐานภาษีให้ครบถ้วนสมบูรณ์ ดำเนินการจัดเก็บภาษีให้ ทั่วถึงครบถ้วนตามจำนวนผู้เสียภาษี
 - ๑๓) จัดหาถังขยะเพื่อรองรับขยะให้เพียงพอ
 - ๑๔) ก่อสร้างบ่อบำบัดน้ำเสีย
 - ๑๕) จัดสร้างท่อระบายน้ำครอบคลุมทั้งตำบล

๑๖) ปรับปรุงการท่องเที่ยวให้อยู่ในสภาพที่ดี มีสิ่งอำนวยความสะดวกแก่นักท่องเที่ยวอย่างเพียงพอ มีศูนย์ข้อมูลและศูนย์บริการนักท่องเที่ยวในแหล่งท่องเที่ยวที่สำคัญ

๓.๒.๒.๒. ผลการวิเคราะห์ปัญหาและความต้องการของประชาชนในท้องถิ่นตามประเด็นการพัฒนาท้องถิ่น

๑. การพัฒนาด้านท่องเที่ยว

ขอบข่ายปริมาณของปัญหา

- แหล่งท่องเที่ยวขาดการพัฒนา ขาดมาตรการดูแลความปลอดภัยแก่นักท่องเที่ยว
- ขาดการประชาสัมพันธ์แหล่งท่องเที่ยว

พื้นที่เป้าหมาย

- ๕ หมู่บ้าน ในเขต อบต.ปากน้ำปราณ

กลุ่มเป้าหมาย

- ประชาชนทั้ง ๕ หมู่บ้าน
- ผู้ประกอบกิจการโรงแรม-รีสอร์ท
- นักท่องเที่ยว

ปัญหาที่คาดว่าจะเกิดในอนาคต

- ปัญหาการขาดการบริการจัดการที่ดีในการส่งเสริมการท่องเที่ยว อาจส่งผลให้นักท่องเที่ยวลดลง

๒. การพัฒนาด้านโครงสร้างพื้นฐาน

ขอบข่ายปริมาณของปัญหา

- ถนนในหมู่บ้านยังไม่มีประสิทธิภาพเพียงพอ
- ในช่วงฤดูฝนเกิดน้ำท่วมฉับพลัน
- เส้นทางสัญจรในเขต อบต. ค่อนข้างมืดเปลี่ยว ทำให้เป็นอุปสรรคต่อการเดินทาง
- ไม่สามารถรู้แนวเขตที่สาธารณะของหมู่บ้านที่แน่นอน
- ไฟรัยทางสาธารณะยังมีไม่ถึง
- ขาดการปรับปรุงเครื่องขยายเสียงประจำหมู่บ้าน

พื้นที่เป้าหมาย

- ๕ หมู่บ้าน ในเขต อบต.ปากน้ำปราณ

กลุ่มเป้าหมาย

- ประชาชนทั้ง ๕ หมู่บ้าน
- นักท่องเที่ยว
- ผู้คนที่เดินทางสัญจรเข้ามาในเขต อบต.ปากน้ำปราณ

ปัญหาที่คาดว่าจะเกิดในอนาคต

- การบังคับใช้กฎหมายผังเมืองไม่ได้ผลเต็มที่ เพราะประชาชนไม่ให้ความร่วมมือเท่าที่ควร

๓. การพัฒนาด้านเศรษฐกิจ สังคม และชุมชน

ขอบข่ายปริมาณของปัญหา

- เกษตรกรขาดความรู้ ขาดเงินทุน ขาดการรวมกลุ่ม ต้นทุนการผลิตสูง ราคา ผลผลิตไม่แน่นอน
- ปัญหาดินและน้ำเสื่อมคุณภาพ ขาดแคลนน้ำในการเกษตร
- ขาดเทคโนโลยีในการผลิต ขาดแคลนพันธุ์พืช พันธุ์สัตว์ที่มีคุณภาพ
- ปัญหาการใช้สารเคมี สารปฏิชีวนะ ทำให้มีสารตกค้างในผลผลิตเป็นปัญหาด้านการเกษตร
- เกษตรกรขาดการรวมกลุ่มในการผลิต ขาดความรู้ด้านบัญชี ขาดความรู้ในการบริหารจัดการ

พื้นที่เป้าหมาย

- ๕ หมู่บ้านในเขต อบต.ปากน้ำปรมาณ

กลุ่มเป้าหมาย

- กลุ่มเกษตรกรในเขต อบต.ปากน้ำปรมาณ
- ผู้ประกอบการโรงแรม รีสอร์ท ร้านอาหาร

ปัญหาที่คาดว่าจะเกิดในอนาคต

- จะขาดน้ำในการเกษตรและปศุสัตว์
- ปริมาณสัตว์น้ำลดลง ไม่เพียงพอต่อความต้องการ

๔. การพัฒนาด้านสาธารณสุขและสิ่งแวดล้อม

ขอบข่ายปริมาณของปัญหา

- ประชาชนทั่วไปขาดการออกกำลังกายอย่างสม่ำเสมอ ขาดการบริโภคอาหารที่ถูกต้อง และขาดการพัฒนาสภาพแวดล้อมที่ดี
- ประชาชนขาดข้อมูลข่าวสารเกี่ยวกับการดูแลสุขภาพอนามัย
- ปัญหาการใช้สารเคมีในการเกษตร ปศุสัตว์ ประมง ทำให้ดินและน้ำเสื่อมคุณภาพ
- ปัญหาขยะสิ่งปฏิกูล น้ำเสีย และมลภาวะเป็นพิษ
- ปัญหาการจัดการระบบบำบัดน้ำเสีย

พื้นที่เป้าหมาย

- ๕ หมู่บ้าน ในเขต อบต.ปากน้ำปรมาณ
- วนอุทยาน ๒ แห่ง

กลุ่มเป้าหมาย

- เกษตรกรในเขต อบต.ปากน้ำปรมาณ
- ประชาชนทุกหมู่บ้านในเขต อบต.ปากน้ำปรมาณ

ปัญหาที่คาดว่าจะเกิดในอนาคต

- ยังคงมีการใช้สารเคมีในการเกษตร ปศุสัตว์ ประมง ทำให้ดินและน้ำเสื่อมคุณภาพ

๕. การพัฒนาด้านการศึกษา ศาสนา และวัฒนธรรม

ขอบข่ายปริมาณของปัญหา

- ประชาชน เยาวชนส่วนใหญ่มีแนวโน้มจะมีค่านิยมด้านวัตถุมากกว่าความดีงามทางด้านคุณธรรมและจริยธรรม
- การใช้หลักธรรมคำสั่งสอนในทางศาสนา เพื่อเป็นแนวทางในการดำเนินชีวิต และการประกอบอาชีพ ของเยาวชน และประชาชนลดน้อยลง
- ประชาชน เยาวชน มักจะรับเอาวัฒนธรรมต่างชาติโดยง่าย ปราศจากการพิจารณาไตร่ตรอง

พื้นที่เป้าหมาย

- ๕ หมู่บ้านในเขต อบต.ปากน้ำปราน

กลุ่มเป้าหมาย

- ประชาชนทั้ง ๕ หมู่บ้าน
- โรงเรียนประถมศึกษา ๒ โรงเรียน

ปัญหาที่คาดว่าจะเกิดในอนาคต

- ผลสัมฤทธิ์ทางการเรียนโดยเฉพาะวิชาภาษาอังกฤษ วิทยาศาสตร์ และคณิตศาสตร์ต่ำกว่าวิชาอื่นๆ

๖. การพัฒนาด้านการเมือง – การบริหาร

ขอบข่ายปริมาณของปัญหา

- ปัญหาประชาชนขาดระเบียบวินัย และไม่เคารพกฎหมาย
- การขาดความร่วมมือจากประชาชนในทางการเมือง
- ปัญหาการจัดเก็บรายได้ไม่เต็มเม็ดเต็มหน่วย
- ปัญหาการบริการประชาชนไม่ดีเท่าที่ควร
- ประชาชนขาดความรู้ความเข้าใจที่ถูกต้องเกี่ยวกับกิจกรรมของ อบต.
- ประชาชนยังขาดความรู้เกี่ยวกับการใช้กฎหมายในชีวิตประจำวัน

พื้นที่เป้าหมาย

- ๕ หมู่บ้านในเขต อบต.ปากน้ำปราน

กลุ่มเป้าหมาย

- ประชาชนใน ๕ หมู่บ้าน
- อบต.ปากน้ำปราน

ปัญหาที่คาดว่าจะเกิดในอนาคต

- อุบัติเหตุจากการใช้รถใช้ถนนเพิ่มมากขึ้น
- การเมืองมีการแข่งขันกันรุนแรงมากขึ้น
- ความปลอดภัยในชีวิตและทรัพย์สินลดลง

.....

ส่วนที่ ๔

รายละเอียดแผนงาน /โครงการพัฒนาด้านการส่งเสริมการท่องเที่ยว ปีงบประมาณ พ.ศ. ๒๕๖๓ ขององค์การบริหารส่วนตำบลปากน้ำปราณ

ยุทธศาสตร์จังหวัด : ยุทธศาสตร์ที่ ๑ เสริมสร้างความโดดเด่นด้านการท่องเที่ยวบนพื้นฐานเอกลักษณ์ของจังหวัด

ยุทธศาสตร์ที่ ๓ ส่งเสริมและพัฒนาการค้า การลงทุน การท่องเที่ยวด้านสิ่งชรและอาเซียน

ยุทธศาสตร์การพัฒนาของ อปท.ในเขตจังหวัด : ยุทธศาสตร์ที่ ๑ พัฒนาส่งเสริมการท่องเที่ยวและเศรษฐกิจ

๑. ยุทธศาสตร์การพัฒนาด้านการท่องเที่ยวเชิงอนุรักษ์และสุขภาพ

๑.๑ แผนงานการศึกษา วัฒนธรรมและนันทนาการ

๑. โครงการเทศกาลกินหมึกแดดเดียวและอาหารทะเล งบประมาณ ๓๐๐,๐๐๐.-บาท

๒. โครงการจัดทำสื่อประชาสัมพันธ์ของ อบต.ปากน้ำปราณ งบประมาณ ๕๐,๐๐๐.-บาท

๓. โครงการประชาสัมพันธ์แหล่งท่องเที่ยวและของดีตำบลปากน้ำปราณ งบประมาณ ๕๐,๐๐๐.-บาท

๔. โครงการส่งเสริมการท่องเที่ยวประจวบคีรีขันธ์มหัศจรรย์เมืองสามอ่าว งบประมาณ ๑๐,๐๐๐.-บาท

๕. โครงการปรับปรุงภูมิทัศน์บริเวณสวนหย่อมเพื่อส่งเสริมการท่องเที่ยว งบประมาณ ๒๐,๐๐๐.-บาท

๖. โครงการปรับปรุงภูมิทัศน์แนวชายหาดปราณบุรี งบประมาณ ๓๐๐,๐๐๐.-บาท

๗. โครงการพัฒนาพื้นที่เฉพาะชายหาดปราณบุรี งบประมาณ ๕๐๐,๐๐๐,๐๐๐.-บาท

๘. โครงการซ่อมแซมงานพัฒนาพื้นที่เฉพาะชายหาดปราณบุรี งบประมาณ ๕๐๐,๐๐๐.-บาท

๙. โครงการก่อสร้างลานบริการนักท่องเที่ยวและส่งเสริมอาชีพ ชุมชน อบต.ปากน้ำปราณ งบประมาณ ๗,๕๐๐,๐๐๐.-บาท

ผลที่คาดว่าจะได้รับ

๑. มีจำนวนนักท่องเที่ยวเพิ่มมากขึ้น
๒. ประชาชนและนักท่องเที่ยวได้รับทราบข่าวสาร ข้อมูลแหล่งท่องเที่ยวในเขตตำบลปากน้ำปราณ
๓. แหล่งท่องเที่ยวพื้นที่ตำบลปากน้ำปราณ ได้รับการพัฒนามีสภาพภูมิทัศน์สวยงามทำให้เกิดความประทับใจแก่ผู้มาเยือน
๔. เป็นสถานที่พักผ่อนหย่อนใจของนักท่องเที่ยวและประชาชนในพื้นที่
๕. แหล่งท่องเที่ยวได้รับการพัฒนาตามยุทธศาสตร์การพัฒนาด้านการท่องเที่ยว

.....

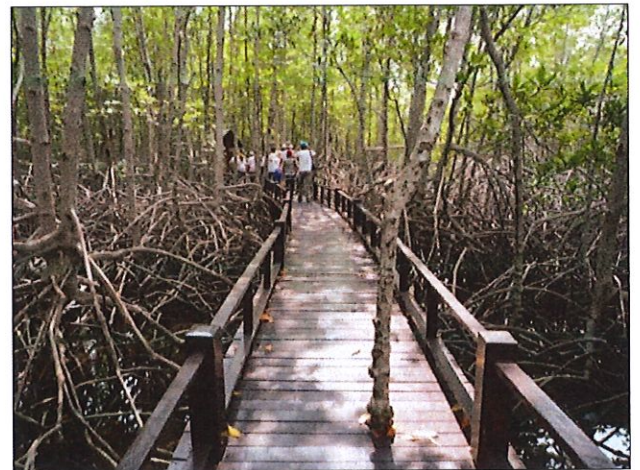
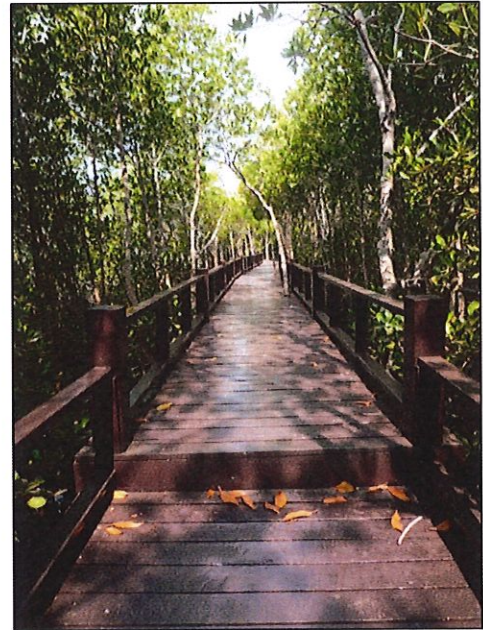
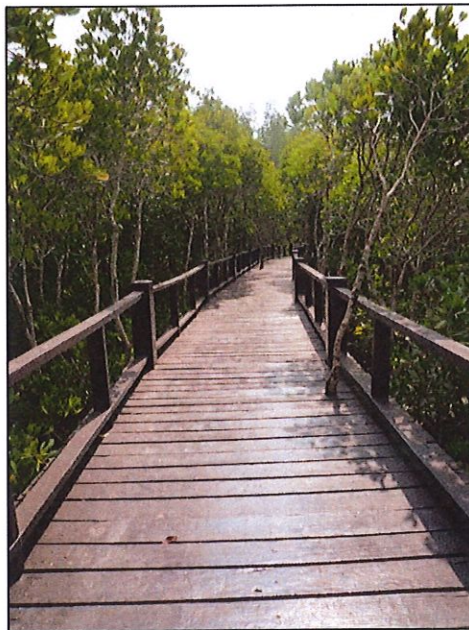
ป่าโกงกางร้อยปี(วนอุทยานปราณบุรี)



ศาลเจ้าแม่ทับทิมทองและจุดชมวิว



วนอุทยานปราณบุรี



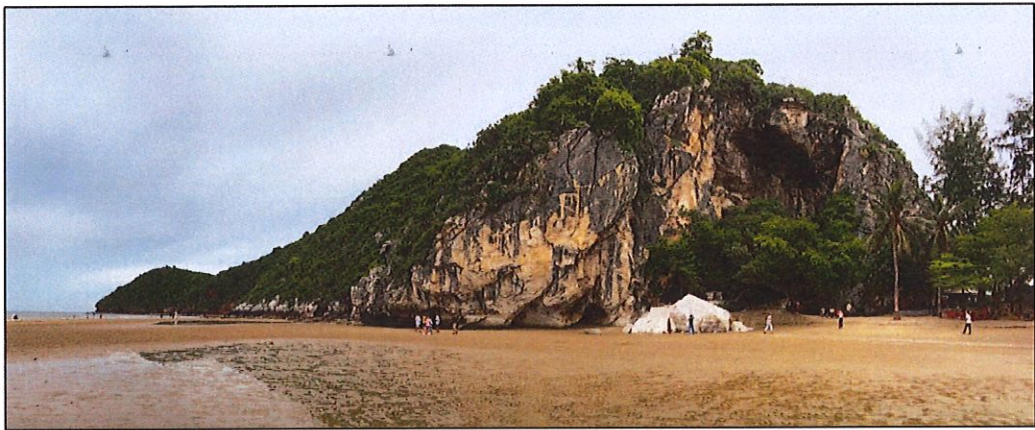
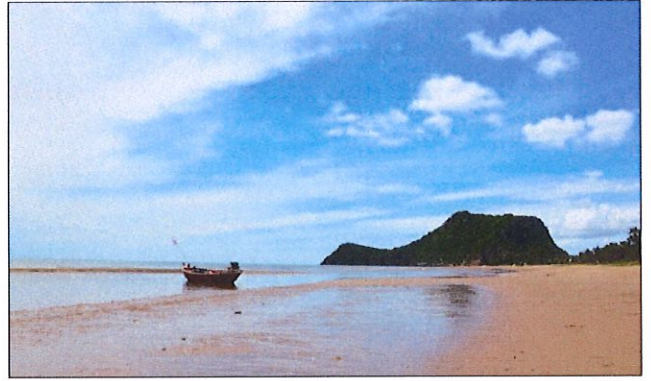
ล่องเรือแม่น้ำปราณบุรี



ศูนย์ศึกษาเรียนรู้ระบบนิเวศป่าชายเลนสิรินาถราชินี



วนอุทยานท้าวโกษา(หาดเขากระโหลก)



วัดเก่าเขาน้อย



