

ส่วนที่ ๑

สภาพทั่วไปและข้อมูลพื้นฐาน

๑. ด้านกายภาพ

๑.๑. ประวัติความเป็นมา

ตำบลปากน้ำปราณในอดีตช่วง พ.ศ. ๒๔๓๖ เรียกว่า “ปากคลองปราณ” โดยมีชื่อ “วัดปากคลองปราณ” ในปัจจุบันเป็นหลักฐานยืนยัน ที่ตั้งที่ทำการเมือง เดิมอยู่ติดปากแม่น้ำปราณบุรี ครั้นปี ๒๔๕๘ ได้ย้ายที่ว่าการเมืองจาก ปากแม่น้ำปราณบุรีไปตั้งที่ตำบลเมืองเก่า (ต.ปราณบุรี) ใกล้สถานีรถไฟปราณบุรี ดังนั้นปากน้ำปราณ จึงเป็นที่ตั้งที่ทำการเมืองอยู่ประมาณ ๒๒ ปี ต่อมาการปกครองได้พัฒนามากขึ้น จนได้ยกระดับการปกครองเป็นองค์การบริหารส่วนตำบลปากน้ำปราณ ซึ่งเดิมเป็นสภาพตำบลปากน้ำปราณ เป็นหน่วยงานการปกครองส่วนท้องถิ่นตามนโยบายการกระจายอำนาจสู่หน่วยปกครองชั้นพื้นฐานของรัฐบาล ตามพระราชบัญญัติสภาพตำบลและองค์การบริหารส่วนตำบล พ.ศ.๒๕๓๗ มีผลบังคับใช้เมื่อวันที่ ๒ มีนาคม ๒๕๓๘

๑.๒. ลักษณะภูมิประเทศ

ลักษณะพื้นที่โดยทั่วไปขององค์การบริหารส่วนตำบลปากน้ำปราณ มีลักษณะเป็นแนวยาวลงมาตลอดแนวชายฝั่งทะเลอ่าวไทยจากทิศเหนือสู่ทิศใต้ เป็นพื้นที่ภูเขาลอนราบสลับกับพื้นที่ราบเทลงทะเล มีเขาทุ่งใหญ่ เขาเบญจพาส เขาเจ้าแม่ทับทิมอยู่ทางตอนเหนือของตำบล และมีเขาปรือน้อย เขากะโหลกอยู่ทางบริเวณตอนใต้ สภาพพื้นที่มีความเหมาะสมกับการปลูกพืชไร่ เช่น มะพร้าว มะม่วง และสับปะรด เป็นต้น

๑.๓. ลักษณะภูมิอากาศ

ลักษณะภูมิอากาศขององค์การบริหารส่วนตำบลปากน้ำปราณ อยู่ในเขตรมสุ่ม หรือมีลักษณะอากาศแบบร้อนชื้น โดยทั่วไปไม่ร้อนหรือหนาวเกินไป ความชื้นอากาศปานกลาง โดยอากาศหนาวสุดจะอยู่ในเดือน มกราคม และอากาศร้อนที่จะอยู่ในเดือนเมษายน ได้รับอิทธิพลจากลมมรสุมที่พัดผ่านทุกฤดูกาลทำให้เกิดฤดูกาล ๓ ฤดูกาล

ฤดูร้อน จะเริ่มตั้งแต่เดือน กุมภาพันธ์ ถึงเดือน มิถุนายน ระยะเวลาประมาณ ๕ เดือน อากาศในช่วงนี้จะร้อนอบอ้าว โดยเฉพาะในเดือน เมษายน อากาศจะร้อนมากที่สุด

ฤดูฝน จะเริ่มตั้งแต่เดือน กรกฎาคม ถึงเดือน พฤศจิกายน ระยะเวลาประมาณ ๕ เดือน ฝนจะตกมากที่สุดในช่วงเดือน ตุลาคม ถึงเดือน พฤศจิกายน

ฤดูหนาว จะเริ่มตั้งแต่เดือน ธันวาคม ถึงปลายเดือน มกราคม ระยะเวลาประมาณ ๒ เดือน โดยได้รับอิทธิพลจากลมมรสุมตะวันออกเฉียงเหนือ ซึ่งจะพัดพาอากาศแห้งและหนาวเย็นมาปกคลุมประเทศไทย องค์การบริหารส่วนตำบลปากน้ำปราณ เป็นพื้นที่ได้รับอิทธิพลจากลมมรสุมนี้แต่อากาศหนาวไม่มีความรุนแรงมากนักเนื่องจากอยู่ใกล้กับทะเล ทำให้อากาศในบริเวณนี้ไม่หนาวจัดจนเกินไป

๑.๔. ลักษณะของดิน

ตำบลปากน้ำปราณ เป็นพื้นที่ราบเชิงเขาสูงสู่ทะเล ทำให้พื้นที่บริเวณเชิงเขาดินมีลักษณะ รวนซุย เหมาะแก่การการเกษตร เช่น สวนมะม่วง ไร่สับปะรด เป็นต้น แต่ในพื้นที่ติดแนวชายหาด ทะเล ลักษณะของดินจะเป็นดินทรายจึงเหมาะแก่การเพาะปลูกพืชบางชนิด เช่น ถั่วลิสง มะพร้าว เป็นต้น

๑.๕. ลักษณะของแหล่งน้ำ

ตำบลปากน้ำปราณมีแม่น้ำปราณไหลผ่านลงสู่ทะเล จำนวน ๑ สาย คือแม่น้ำปราณบุรี แต่ด้วยที่เป็นปากอ่าวทะเลทำให้น้ำในแม่น้ำเป็นน้ำกร่อย ไม่สามารถใช้ในการเพาะปลูกได้

แหล่งน้ำ

- แม่น้ำ	จำนวน	๑	สาย
- หนองน้ำ	จำนวน	๖	แห่ง
- สระน้ำ	จำนวน	๑	แห่ง

๑.๔. ลักษณะของไม้และป่าไม้

ตำบลปากน้ำปราณ มีลักษณะภูมิศาสตร์เป็นที่ลาดเชิงเขาสูงสู่ทะเลประกอบกับมีแม่น้ำที่ไหลลงสู่ทะเล จึงให้ความหลากหลายของป่า โดยพื้นที่ที่เป็นภูเขาจะเป็นป่าเบญจพรรณ คือมีลักษณะเป็นป่าโปร่ง ไม่รกทึบมากนัก มีไม้หลากหลายชนิดขึ้นอยู่มาก เป็นป่าผลัดใบหรือกึ่งใบแก่ในฤดูแล้ง และจะแตกใบใหม่ในฤดูฝน ส่วนบริเวณปากแม่น้ำปราณบุรีจะเป็นป่าชายเลน (Mangrove swamp forest) คือมีลักษณะเป็นชายเลนริมแม่น้ำที่น้ำจืดและน้ำเค็มท่วมถึง และจะมีการขึ้นลงของน้ำตามระดับน้ำทะเล มีพรรณไม้ชายเลน ขึ้นอยู่มากมาย อาทิเช่น ต้นโกงกางใบเล็ก ต้นโกงกางใบใหญ่ ต้นแสม ต้นโปรง เป็นต้น

๒. ด้านการเมือง/การปกครอง

๒.๑. เขตการปกครอง

ที่ทำการองค์การบริหารส่วนตำบลปากน้ำปราณ ตั้งอยู่ เลขที่ ๘๘/๘ หมู่ที่ ๓ บ้านปรือน้อย ตำบลปากน้ำปราณ อำเภอปราณบุรี จังหวัดประจวบคีรีขันธ์ โดยอยู่ห่างจากที่ว่าการอำเภอปราณบุรี ประมาณ ๑๒ กิโลเมตร มีเนื้อที่ทั้งหมด ๔๗.๖๗ ตารางกิโลเมตร หรือ ประมาณ ๓๔,๓๘๐ ไร่ มีอาณาเขตติดต่อกับตำบลต่าง ๆ ดังนี้

<u>อาณาเขต</u>	ทิศเหนือ	ติดต่อกับ	อำเภอหัวหิน
	ทิศใต้	ติดต่อกับ	อำเภอสามร้อยยอด
	ทิศตะวันออก	ติดต่อกับ	ทะเลอ่าวไทย
	ทิศตะวันตก	ติดต่อกับ	ตำบลวังก้ง และตำบลปราณบุรี

เขตการปกครอง

- หมู่ที่ ๑ บ้านท่าลาดกระดาน (บางส่วน)
- หมู่ที่ ๒ บ้านปากน้ำปราณ (บางส่วน)
- หมู่ที่ ๓ บ้านปรือน้อย
- หมู่ที่ ๔ บ้านหนองบัว
- หมู่ที่ ๕ บ้านสุขสวัสดิ์

๓. ประชากร

๓.๑. ข้อมูลเกี่ยวกับจำนวนประชากร

จำนวนประชากรในเขตองค์การบริหารส่วนตำบลปากน้ำปราณ ข้อมูลเมื่อวันที่ ๒๓ กันยายน พ.ศ. ๒๕๕๙ มีจำนวนทั้งสิ้น ๖,๕๘๙ คน มีจำนวนครัวเรือน จำนวน ๔,๗๔๐ ครัวเรือน ซึ่งจำแนกประชากรเป็นรายหมู่ ได้ดังนี้

หมู่บ้าน	ชาย	หญิง	รวม	ครัวเรือน
หมู่ที่ ๑ บ้านท่าลาดกระดาน	๓๔๖	๓๔๓	๖๘๙	๑,๘๒๕
หมู่ที่ ๒ บ้านปากน้ำปราณ	๒๙๗	๓๐๑	๕๙๘	๓๘๘
หมู่ที่ ๓ บ้านปรือน้อย	๑,๑๗๓	๑,๑๕๗	๒,๓๓๐	๑,๐๔๔
หมู่ที่ ๔ บ้านหนองบัว	๕๙๖	๖๙๓	๑,๒๘๙	๖๘๓
หมู่ที่ ๕ บ้านสุขสวัสดิ์	๘๑๐	๘๗๓	๑,๖๘๓	๘๐๐
รวม	๓,๒๒๒	๓,๓๖๗	๖,๕๘๙	๔,๗๔๐

ที่มา: สำนักทะเบียนอำเภอปราณบุรี

๓.๑. ช่วงอายุจำนวนประชากร

ช่วงอายุประชากร	ชาย	หญิง	รวม	หมายเหตุ
อายุต่ำกว่า ๑๘ ปี	๙๓๖	๘๘๗	๑,๘๒๓	เยาวชน
อายุ ๑๘-๖๐ ปี	๒,๐๒๕	๒,๑๕๗	๔,๑๘๒	วัยทำงาน
อายุมากกว่า ๖๐ ปี	๒๕๗	๓๒๓	๕๘๐	ผู้สูงอายุ
รวม	๓,๒๒๒	๓,๓๖๗	๕,๖๘๙	

๔. สภาพทางสังคม

๔.๑. การศึกษา

ในเขตองค์การบริหารส่วนตำบลปากน้ำปราณ มีการจัดการศึกษาตั้งแต่ระดับก่อนประถมศึกษาถึงระดับประถมศึกษาปีที่ ๖ โดยมีโรงเรียนอยู่ในเขตองค์การบริหารส่วนตำบลปากน้ำปราณ จำนวน ๒ แห่ง และศูนย์พัฒนาเด็กเล็ก ๒ แห่ง คือ

- โรงเรียนบ้านปรือน้อย ตั้งอยู่หมู่ที่ ๓ สังกัด สพฐ.
- โรงเรียนบ้านหนองบัว ตั้งอยู่หมู่ที่ ๔ สังกัด อบต.
- ศูนย์พัฒนาเด็กเล็ก อบต.ปากน้ำปราณ ตั้งอยู่หมู่ที่ ๓ สังกัด อบต.
- ศูนย์พัฒนาเด็กเล็ก โรงเรียนบ้านหนองบัว ตั้งอยู่หมู่ที่ ๔ สังกัด อบต.

๔.๒. สาธารณสุข

ในเขตตำบลปากน้ำปราณ มีสถานสาธารณสุขอยู่ ๑ แห่ง คือ โรงพยาบาลส่งเสริมสุขภาพตำบลปากน้ำปราณ ซึ่งตั้งอยู่ในเขตเทศบาลตำบลปากน้ำปราณ

๔.๓. อาชญากรรม

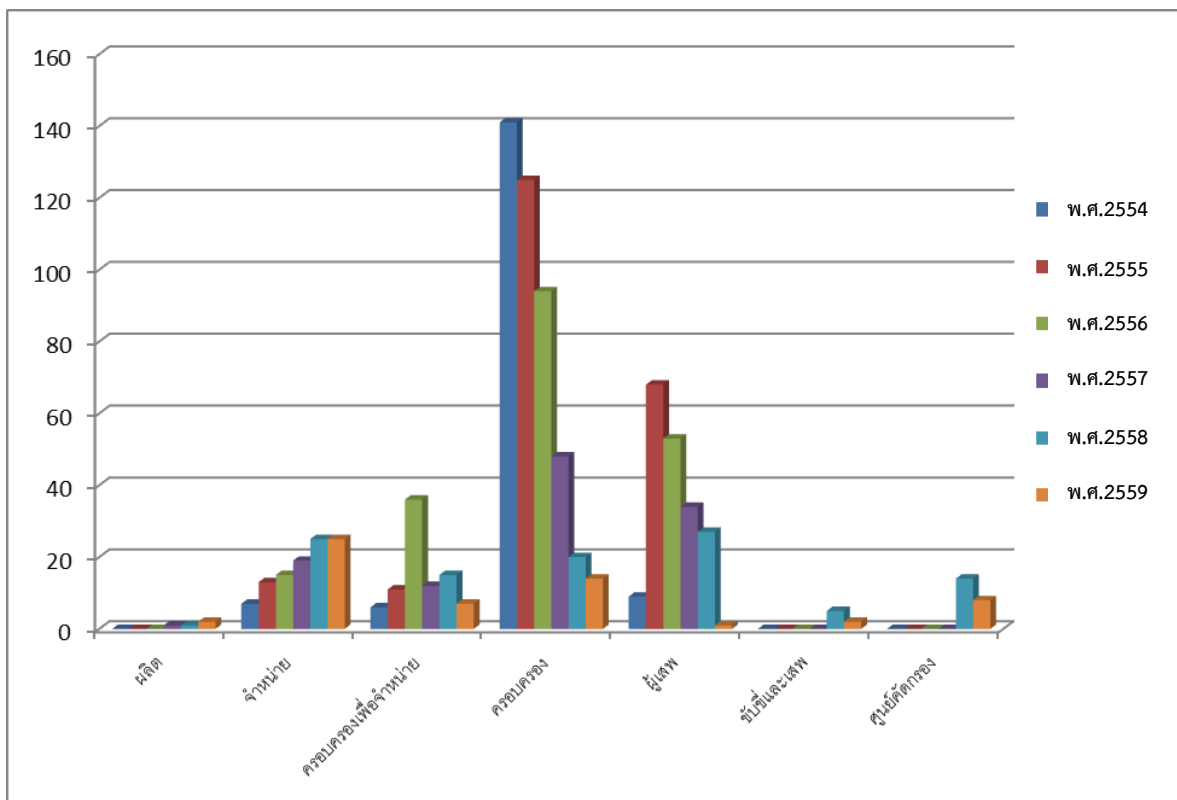
ในเขตองค์การบริหารส่วนตำบลปากน้ำปราณไม่มีการก่ออาชญากรรม เนื่องจากประชาชนในพื้นที่จะคอยช่วยกันสอดส่องดูแลรักษาความปลอดภัย และยังได้รับความร่วมมือจากสถานีตำรวจภูธรปากน้ำปราณในการออกลาดตระเวนพื้นที่

๔.๔. ยาเสพติด

ผลการจับกุมคดียาเสพติด								
ปี พ.ศ.	ผลิต	จำหน่าย	ครอบครองเพื่อจำหน่าย	ครอบครอง	ผู้เสพ	ซื้บี่และเสพ	ศูนย์คัดกรอง	รวมทั้งหมด
๒๕๕๔	๐	๗	๖	๑๔๑	๙	๐	๐	๑๖๓
๒๕๕๕	๐	๑๓	๑๑	๑๒๕	๖๘	๐	๐	๒๑๗
๒๕๕๖	๐	๑๕	๓๖	๙๔	๕๓	๐	๐	๑๙๘
๒๕๕๗	๑	๑๙	๑๒	๔๘	๓๔	๐	๐	๑๑๔
๒๕๕๘	๑	๒๕	๑๕	๒๐	๒๗	๕	๑๔	๑๐๗
๒๕๕๙	๒	๒๕	๗	๑๔	๑	๒	๘	๕๙

ที่มา : สถานีตำรวจภูธรปากน้ำปราณ

แผนภูมิแสดงการเปรียบเทียบผลการจับกุมยาเสพติด



๔.๕. การสังคมสงเคราะห์

- ผู้สูงอายุ	จำนวน ๕๖๓ คน
- ผู้พิการ	จำนวน ๑๑๒ คน
- ผู้ป่วยโรคเอดส์	จำนวน ๒๓ คน

๕. ระบบบริการพื้นฐาน

๕.๑ การคมนาคม (ข้อมูล : กองช่าง)

- ถนนคอนกรีต	จำนวน ๗ สาย
- ถนนลาดยาง	จำนวน ๑๘ สาย
- ถนนหินคลุก	จำนวน - สาย
- ถนนลูกรัง	จำนวน ๔ สาย
- พื้นทางดิน (ทางเกวียน)	จำนวน - สาย
- สะพานคอนกรีต	จำนวน ๑ แห่ง
- สะพานเหล็ก	จำนวน ๑ แห่ง

๕.๒ ไฟฟ้า

- คราวเรือนที่มีไฟฟ้าใช้	จำนวน ๔,๗๔๐ คราวเรือน
- คราวเรือนที่ไม่มีไฟฟ้าใช้	จำนวน ๐ คราวเรือน

๕.๓ ประปา

- คราวเรือนที่มีน้ำประปาใช้	จำนวน ๔,๗๑๐ คราวเรือน
- คราวเรือนที่ไม่มีน้ำประปาใช้	จำนวน ๓๐ คราวเรือน

๕.๔ ไปรษณีย์

ในเขตตำบลปากน้ำปราณ มีไปรษณีย์อยู่ ๑ แห่ง คือ ไปรษณีย์ สาขาย่อยปากน้ำปราณ ซึ่งตั้งอยู่ในเขตเทศบาลตำบลปากน้ำปราณ

๖. ระบบเศรษฐกิจ

๖.๑ อาชีพ

๑. รับจ้างทั่วไป
๒. ทำการเกษตร (ทำไร่, ทำสวน, การเลี้ยงสัตว์)
๓. ประมง
๔. ธุรกิจส่วนตัว (บ้านเช่า, โรงแรม, รีสอร์ท)
๕. ค้าขาย

๖.๒ กลุ่มอาชีพ

- หมู่ที่ ๑ กลุ่มเลี้ยงสุกรบ้านท่าลาดกระดาน
กลุ่มเลี้ยงโคขุนบ้านท่าลาดกระดาน
กลุ่มเกษตรกรทำไร่บ้านท่าลาดกระดาน
กลุ่มผลิตมะพร้าวแห้งบ้านท่าลาดกระดาน
- หมู่ที่ ๒ กลุ่มเลี้ยงสุกรบ้านปากน้ำปราณ
กลุ่มเลี้ยงปลาบ้านปากน้ำปราณ
- หมู่ที่ ๓ กลุ่มประมงเรือเล็กบ้านปรือน้อย
กลุ่มร้านค้าชุมชนบ้านปรือน้อย
กลุ่มเลี้ยงสุกรบ้านปรือน้อย
กลุ่มเกษตรกรทำไร่บ้านปรือน้อย
- หมู่ที่ ๔ กลุ่มเกษตรกรทำไร่บ้านหนองบัว
กลุ่มเลี้ยงโคบ้านหนองบัว
กลุ่มเลี้ยงสุกรบ้านหนองบัว
กลุ่มค้าขายบ้านหนองบัว
- หมู่ที่ ๕ กลุ่มเลี้ยงโคพื้นบ้านบ้านสุขสวัสดิ์
กลุ่มเกษตรกรทำไร่บ้านสุขสวัสดิ์
กลุ่มอาชีพค้าขายบ้านสุขสวัสดิ์
กลุ่มแม่บ้านเกษตรบ้านสุขสวัสดิ์

๖.๓ การท่องเที่ยว

หาดเขากะโหลกและจุดชมวิว อยู่ห่างจากปากน้ำปราณไปทางทิศใต้ ประมาณ ๗ กิโลเมตร ชายหาดสะอาดทรายสีน้ำตาลอ่อน บรรยากาศเงียบสงบ ทางด้านใต้มีเขาเล็กๆ ลูกหนึ่งคล้ายกับกะโหลกอันเป็นที่มาของชื่อเขา เขากะโหลกอยู่ในเขตวนอุทยานท้าวโกษา สามารถขึ้นไปชมจุดชมวิวมองเห็นชายหาดปากน้ำปราณ และชายหาดสามร้อยยอดได้สวยงาม

แม่น้ำปราณบุรี เป็นแม่น้ำสายสำคัญที่คอยหล่อเลี้ยงชีวิตของชาวปากน้ำปราณ และเป็นแม่น้ำสายสำคัญ ที่ทำให้ระบบธรรมชาติเกิดความสมดุล รวมถึงเป็นแหล่งรวมด้านนิเวศวิทยา เพราะมีน้ำเค็ม น้ำกร่อย และน้ำจืดในแม่น้ำสายเดียวกัน ในอดีตแม่น้ำปราณบุรี ได้ชื่อว่าเป็นแม่น้ำที่มีกระแสน้ำเชี่ยวอยู่ชุกชุมมาก จนมีคนเรียกกระแสน้ำว่า “กระเซ้ปราณ” โดยบริเวณสองฝั่งแม่น้ำปราณบุรี นักท่องเที่ยวสามารถสัมผัสธรรมชาติป่าชายเลน แหล่งอนุบาลสัตว์น้ำขนาดเล็ก สัมผัสวิถีชีวิตของชาวปากน้ำปราณที่มีความผูกพันกับการทำประมงครั้งแต่อดีตมาจนถึงปัจจุบัน

ศาลเจ้าแม่ทับทิมทองและจุดชมวิว เป็นจุดชมวิวที่มีความสวยงามมาก ซึ่งเมื่อมองลงมาก็จะเห็นแม่น้ำปราณบุรีและหมู่บ้านปากน้ำปราณอย่างชัดเจน อีกทั้งยังเป็นที่ตั้งศาลเจ้าแม่ทับทิมทอง ภายในศาลประดิษฐานรูปปั้น เจ้าแม่เทียนโหวเซี้ยบ้อ หรือ เจ้าแม่ทับทิมทอง ซึ่งมีความศักดิ์สิทธิ์เป็นที่นับถือของชาวปากน้ำปราณ

วนอุทยานปราณบุรี เดิมเป็นโครงการอันเนื่องมาจาก พระราชดำริของสมเด็จพระนางเจ้าสิริกิติ์ พระบรมราชินีนาถ โดยกำหนดพื้นที่เป็นป่าสงวนแห่งชาติป่าคลองเก่า คลองคอย มีพื้นที่ประมาณ ๑,๙๘๔ ไร่ ประกอบด้วย ป่าชายเลน และมีแม่น้ำปราณบุรีไหลผ่านตอนกลางของพื้นที่ป่า ปัจจุบันกรมป่าไม้ได้ประกาศให้เป็นวนอุทยานมีพื้นที่ ๗๐๐ ไร่ วนอุทยานปราณบุรีมีหาดทรายขาวสะอาดร่มรื่น ด้วยแนวสนทอดยาว ๑ กิโลเมตร อยู่ทางด้านตะวันออกของอุทยานฯ สามารถมองเห็นทิวทัศน์ของทะเล เกาะสิงห์โต เขาตะเกียบและเขาเต่า จุดที่น่าสนใจแวะเที่ยวชมได้แก่ เส้นทางเดินศึกษาธรรมชาติป่าชายเลนและกิจกรรมล่องเรือ เป็นสะพานไม้ยกระดับ สามารถเที่ยวชมและศึกษาเกี่ยวกับทรัพยากรธรรมชาติ ระบบนิเวศป่าชายเลนอย่างใกล้ชิด บริเวณทางเดินติดตั้งป้ายสื่อความหมายตลอดเส้นทางที่มีความยาว ๑,๐๐๐ เมตร มีท่าเรือขนาดเล็กเชื่อมกับสะพานทางเดินฯ ซึ่งเป็นจุดที่พักเรือ สามารถทำกิจกรรมล่องเรือ สัมผัสกับความงามตามธรรมชาติ และศึกษาระบบนิเวศของป่าชายเลนทางน้ำ มีพันธุ์ไม้นานาชนิดและรวมทั้งชมวิถีชีวิตชาวบ้านที่อาศัยอยู่ริมคลอง นักท่องเที่ยวสามารถนั่งเรือชมวิถีชาวบ้านสองฝั่งแม่น้ำปราณบุรี และชมป่าชายเลน โดยมีบริการเรือนำเที่ยวไว้บริการแก่นักท่องเที่ยว

๖.๕ การพาณิชย์และกลุ่มอาชีพ

การพาณิชย์

๑. รีสอร์ท จำนวน ๘๑ แห่ง คือ

ตั้งอยู่หมู่ที่ ๑

- | | |
|-----------------------------|-------------------------------|
| - ลาวานา เอสเคป บีช รีสอร์ท | - วนอุทยานปราณบุรี (บ้านปราณ) |
| - บ้านริมหาด | - พูลวิลล่า |
| - แอังกีรา รีสอร์ท | |

ตั้งอยู่หมู่ที่ ๒

- | | |
|--------------------|--|
| - ปราณเทวี | - โกลด์เอ็นท์ไพน์ บีช รีสอร์ท แอนด์สปา |
| - ปราณฟ้ารีสอร์ท | - บ้านพักริมน้ำ |
| - แซ่มชื่นปราณ | - นางพญา รีสอร์ท |
| - ปราณญาติ รีสอร์ท | - ปราณริเวอร์วิว |

ตั้งอยู่หมู่ที่ ๓

- | | |
|--------------------------|---------------------------|
| - บ้านพักสวีตบีช รีสอร์ท | - แจ่มสว่างรีสอร์ท |
| - บ้านลอนทราย รีสอร์ท | - ต้นโต รีสอร์ท |
| - ฟอเรสต์ รีสอร์ท | - ปริบุราณ รีสอร์ท |
| - บ้านเรือปราณ | - พูลสวีสต์ ปาล์ม รีสอร์ท |
| - บ้านบาทลี บีช รีสอร์ท | - วรณรา รีสอร์ท |

- ปราณเบอร์รี่ เอิร์ท
- ปราณบุรีน้อย พูลสวัสดิ์
- ทบประเสริฐ รีสอร์ท
- ชานไม้หอม รีสอร์ท
- ปราณบุรีกาสะลอง บีช รีสอร์ท
- ปราณบลู รีสอร์ท
- ปราณธารารีสอร์ท
- วิลล่ากันตนา รีสอร์ท
- วิลล่า ณ ปราณ
- แมงโก้ โฮม รีสอร์ท
- จันสวัสดิ์ รีสอร์ท
- อาลีبابา รีสอร์ท
- ชัยพัชรา รีสอร์ท
- เอส ดี บีช รีสอร์ท
- ชิว ชิว รีสอร์ท
- ลาคาซ่า เดอ ปราณบุรี
- บ้านพักเลทราย
- ฟรังกีปानी รีสอร์ท
- วิลล่า ศรี รีสอร์ท

ตั้งอยู่หมู่ที่ ๔

- ปราณสรณูรมย์
- เลอเบย์บุรี เดอปราณ
- ปราณฮาวานา รีสอร์ท
- บ้านปราณ รีสอร์ท
- ภูริมันตรา รีสอร์ท
- บิวตี้บีช รีสอร์ท
- บ้านพักแสงหิรัญ
- ปุราณยา รีสอร์ท
- อิลมาเร่ รีสอร์ท
- บ้านพักเขากะโหลก
- บ้านพักรางเงินรางทอง
- ไอแคนดี้ รีสอร์ท
- บ้านหาดทราย รีสอร์ท
- ปริญดา รีสอร์ท
- เฉลอปราณ รีสอร์ท
- ดับเบิลบีช รีสอร์ท
- ฟร็อนบีช โฮเทล
- อลินตา รีสอร์ท
- หัวปลี เลซี่ บีช รีสอร์ท
- ประเสบัน รีสอร์ท
- บ้านชมทะเล รีสอร์ท
- ปราณบุรีซีฮิลล์ รีสอร์ท
- ปาปามังคี
- รมนีย์ปราณ รีสอร์ท
- คูรา พูระ รีสอร์ท
- บ้านกระหม่อมทอง รีสอร์ท
- โบรา โบรา
- ผูกพันธ์ รีสอร์ท
- บ้านพักสี่ชมพู
- น้ำทะเล รีสอร์ท
- เม็ดทราย รีสอร์ท
- ธีรยา รีสอร์ท

ตั้งอยู่หมู่ที่ ๕

- บ้านหาดปราณ รีสอร์ท
- ตะนาวศรี รีสอร์ท
- ประดับดาว รีสอร์ท
- ปราณซีวิว รีสอร์ท
- บ้านไทยแหลมเกิด รีสอร์ท
- อิมสุข รีสอร์ท
- แสนสุข รีสอร์ท

๒. โรงแรม มีจำนวน ๖ แห่ง คือ

- โรงแรมมิลฟอร์ดพาราไดซ์ ตั้งอยู่หมู่ที่ ๑
- โรงแรมซานโตรินี ตั้งอยู่หมู่ที่ ๑
- โรงแรมวิลล่ามาร็อค ตั้งอยู่หมู่ที่ ๓

- โรงแรมปัตตาเวีย รีสอร์ท แอนด์ สปา ตั้งอยู่หมู่ที่ ๕
- โรงแรมปราณบุรี บีช ตั้งอยู่หมู่ที่ ๕
- โรงแรมเชอราตัน ปราณบุรี ตั้งอยู่หมู่ที่ ๕

๓. อาคารชุด มีจำนวน ๙ แห่ง คือ

- มิลฟอร์ดพาราไดซ์ (คอนโดมิเนียม) ตั้งอยู่หมู่ที่ ๑
- ซานโตรินี (คอนโดมิเนียม) ตั้งอยู่หมู่ที่ ๑
- สานติपुरา ตั้งอยู่หมู่ที่ ๑
- บ้านเกร็ดทราย ตั้งอยู่หมู่ที่ ๑
- ปราณนภา ตั้งอยู่หมู่ที่ ๒
- ปราณลักษณะ ตั้งอยู่หมู่ที่ ๒
- บ้านใกล้ทะเล ตั้งอยู่หมู่ที่ ๓
- โครงการเค เอ็ม ตั้งอยู่หมู่ที่ ๓
- บ้านต้นตาล ตั้งอยู่หมู่ที่ ๔

๔. ตู้ต่อเรือ มีจำนวน ๑ แห่ง คือ บริษัท โพลาริส จำกัด ตั้งอยู่หมู่ที่ ๒

๕. ที่จอดเรือ มีจำนวน ๑ แห่ง คือ ภัทรมารีนา ตั้งอยู่หมู่ที่ ๑

๖. สนามกอล์ฟ มีจำนวน ๑ แห่ง คือ เดอะอีเกิ้ลกอล์ฟคลับ ตั้งอยู่หมู่ที่ ๑

๗. ร้านค้าทั่วไป มีจำนวน ๕๗ แห่ง

๘. ร้านอาหาร มีจำนวน ๔๗ แห่ง

๗. เศรษฐกิจพอเพียงท้องถิ่น (ด้านการเกษตรและแหล่งน้ำ)

๗.๑ ข้อมูลพื้นฐานของหมู่บ้านหรือชุมชน (ข้อมูลจากกองส่งเสริมการเกษตร)

หมู่บ้าน		จำนวนประชากร (คน)			จำนวนครัวเรือน (ครัวเรือน)	พื้นที่ ทั้งหมด (ไร่)
		ชาย	หญิง	รวม		
หมู่ที่ ๑	บ้านท่าลาดกระดาน	๓๓๗	๓๓๑	๖๖๘	๑๕๐	๓,๗๐๐
หมู่ที่ ๒	บ้านปากน้ำปราณ	๒๘๗	๒๗๙	๕๖๖	๑๐๐	๒,๕๐๐
หมู่ที่ ๓	บ้านปรือน้อย	๑,๑๕๐	๑,๑๒๓	๒,๒๗๓	๒๘๐	๕,๐๐๐
หมู่ที่ ๔	บ้านหนองบัว	๕๘๖	๖๖๖	๑,๒๕๒	๑๑๗	๓,๐๐๐
หมู่ที่ ๕	บ้านสุขสวัสดิ์	๗๙๓	๘๕๔	๑,๖๔๗	๑๐๐	๒,๔๐๐

๗.๒ ข้อมูลด้านการเกษตร (ข้อมูลจากกองส่งเสริมการเกษตร)

หมู่ที่ ๑ บ้านท่าลาดกระดาน						
ประเภทของ การเกษตร	จำนวน		ผลผลิตเฉลี่ย	ต้นทุนการผลิต (บาท/ไร่)	ราคาขายโดยเฉลี่ย	
	คร.	ไร่				
ทำนา	-	-	-	-	-	-
ทำสวน	มะพร้าว	๑๐	๕๕	๑,๒๕๐ ลูก/ไร่	๑๒,๕๐๐	๑๐ บาท/ลูก
	มะม่วง	๑๕	๑๗๐	๒,๒๕๐ กก./ไร่	๒๒,๕๐๐	๑๐ บาท/กก.
	ขนุน	๕	๒๐	๒,๐๐๐ กก./ไร่	๑๐,๐๐๐	๕ บาท/ไร่
ทำไร่ อื่น ๆ	สับปะรด	๔๐	๔๐๐	๙,๐๐๐ กก./ไร่	๖๓,๐๐๐	๗ บาท/กก.
	เลี้ยงสัตว์	๘๐	๓,๐๕๕	-	-	-

หมู่ที่ ๒ บ้านปากน้ำปรมาณ						
ประเภทของ การเกษตร	จำนวน		ผลผลิตเฉลี่ย	ต้นทุนการผลิต (บาท/ไร่)	ราคาขายโดยเฉลี่ย	
	คร.	ไร่				
ทำนา	-	-	-	-	-	-
ทำสวน	มะพร้าว	๑๕	๔๖๕	๑,๒๕๐ ลูก/ไร่	๑๒,๕๐๐	๑๐ บาท/ลูก
	มะม่วง	๑๕	๑๐๐๐	๒,๒๕๐ กก./ไร่	๒๒,๕๐๐	๑๐ บาท/กก.
	ขนุน	๒	๑๐	๒,๐๐๐ กก./ไร่	๑๐,๐๐๐	๕ บาท/ไร่
ทำไร่	สับปะรด	๑๘	๑๕๐	๙,๐๐๐ กก./ไร่	๖๓,๐๐๐	๗ บาท/กก.
	ถั่วลิสง	๒	๑๐	๘๐๐ กก./ไร่	๒๔,๐๐๐	๓๐ บาท/กก.
อื่น ๆ	เลี้ยงสัตว์	๔๘	๑,๖๖๕	-	-	-

หมู่ที่ ๓ บ้านปรือน้อย						
ประเภทของ การเกษตร	จำนวน		ผลผลิตเฉลี่ย	ต้นทุนการผลิต (บาท/ไร่)	ราคาขายโดยเฉลี่ย	
	คร.	ไร่				
ทำนา	-	-	-	-	-	-
ทำสวน	มะพร้าว	๔๕	๕๑๐	๑,๒๕๐ ลูก/ไร่	๑๒,๕๐๐	๑๐ บาท/ลูก
	มะม่วง	๔๕	๓๕๐	๒,๒๕๐ กก./ไร่	๒๒,๕๐๐	๑๐ บาท/กก.
	ขนุน	๗	๓๐	๒,๐๐๐ กก./ไร่	๑๐,๐๐๐	๕ บาท/ไร่
ทำไร่	สับปะรด	๔๐	๖๐๐	๙,๐๐๐ กก./ไร่	๖๓,๐๐๐	๗ บาท/กก.
	ถั่วลิสง	๓๖	๑๕๐	๘๐๐ กก./ไร่	๒๔,๐๐๐	๓๐ บาท/กก.
อื่น ๆ	เลี้ยงสัตว์	๑๐๗	๓,๓๖๐	-	-	-

หมู่ที่ ๔ บ้านหนองบัว						
ประเภทของ การเกษตร		จำนวน		ผลผลิตเฉลี่ย	ต้นทุนการผลิต (บาท/ไร่)	ราคาขายโดยเฉลี่ย
		คร.	ไร่			
ทำนา						
ทำสวน	มะพร้าว	๕	๑๑๐	๑,๒๕๐ ลูก/ไร่	๑๒,๕๐๐	๑๐ บาท/ลูก
	มะม่วง	๑๘	๑๙๐	๒,๒๕๐ กก./ไร่	๒๒,๕๐๐	๑๐ บาท/กก.
	ขนุน	๒	๑๒๐	๒,๐๐๐ กก./ไร่	๑๐,๐๐๐	๕ บาท/ไร่
ทำไร่	สับปะรด	๑๖	๔๐๐	๙,๐๐๐ กก./ไร่	๖๓,๐๐๐	๗ บาท/กก.
	ถั่วลิสง	๑๒	๒๐๐	๘๐๐ กก./ไร่	๒๔,๐๐๐	๓๐ บาท/กก.
อื่น ๆ	เลี้ยงสัตว์	๖๔	๒,๐๙๐	-	-	-

หมู่ที่ ๕ บ้านสุขสวัสดิ์						
ประเภทของ การเกษตร		จำนวน		ผลผลิตเฉลี่ย	ต้นทุนการผลิต (บาท/ไร่)	ราคาขายโดยเฉลี่ย
		คร.	ไร่			
ทำนา						
ทำสวน	มะพร้าว	๑๐	๖๐๕	๑,๒๕๐ ลูก/ไร่	๑๒,๕๐๐	๑๐ บาท/ลูก
	มะม่วง	๕	๑๐๐	๒,๒๕๐ กก./ไร่	๒๒,๕๐๐	๑๐ บาท/กก.
	ขนุน	๓	๓๐	๒,๐๐๐ กก./ไร่	๑๐,๐๐๐	๕ บาท/ไร่
ทำไร่	สับปะรด	๑๒	๓๐๐	๙,๐๐๐ กก./ไร่	๖๓,๐๐๐	๗ บาท/กก.
	ถั่วลิสง	๑๐	๑๐๐	๘๐๐ กก./ไร่	๒๔,๐๐๐	๓๐ บาท/กก.
อื่น ๆ	เลี้ยงสัตว์	๖๐	๑,๒๖๐	-	-	-

๗.๓ ข้อมูลด้านแหล่งน้ำทางการเกษตร (ข้อมูลจากกองส่งเสริมการเกษตร)

หมู่บ้าน		ความเพียงพอของปริมาณน้ำฝนที่ใช้ในการทำเกษตร	
		เพียงพอ	ไม่เพียงพอ
หมู่ที่ ๑	บ้านท่าลาดกระดาน	✓	
หมู่ที่ ๒	บ้านปากน้ำปราณ	✓	
หมู่ที่ ๓	บ้านปรือน้อย	✓	
หมู่ที่ ๔	บ้านหนองบัว	✓	
หมู่ที่ ๕	บ้านสุขสวัสดิ์	✓	

๗.๔ ข้อมูลด้านแหล่งน้ำกิน น้ำใช้ (หรือน้ำเพื่อการอุปโภค บริโภค)

หมู่ที่ ๑ บ้านท่าลาดกระดาน						
แหล่งน้ำ	ไม่มี	มี		ทั่วถึงหรือไม่		
		เพียงพอ	ไม่เพียงพอ	ทั่วถึง	ไม่ทั่วถึง	ร้อยละของครัวเรือนที่เข้าถึงฯ
บ่อบาดาลสาธารณะ	✓					
บ่อน้ำตื้นสาธารณะ	✓					
ประปาหมู่บ้าน (ของ อปท.)	✓					
ระบบประปา (การประปาส่วนภูมิภาค)		✓		✓		๑๐๐
แหล่งน้ำธรรมชาติ	✓					
สรุปครัวเรือนในหมู่บ้านมีน้ำกิน น้ำใช้เพียงพอหรือไม่		✓				

หมู่ที่ ๒ บ้านปากน้ำปราณ						
แหล่งน้ำ	ไม่มี	มี		ทั่วถึงหรือไม่		
		เพียงพอ	ไม่เพียงพอ	ทั่วถึง	ไม่ทั่วถึง	ร้อยละของครัวเรือนที่เข้าถึงฯ
บ่อบาดาลสาธารณะ	✓					
บ่อน้ำตื้นสาธารณะ	✓					
ประปาหมู่บ้าน (ของ อปท.)	✓					
ระบบประปา (การประปาส่วนภูมิภาค)		✓		✓		๑๐๐
แหล่งน้ำธรรมชาติ	✓					
สรุปครัวเรือนในหมู่บ้านมีน้ำกิน น้ำใช้เพียงพอหรือไม่		✓				

หมู่ที่ ๓ บ้านปรือน้อย						
แหล่งน้ำ	ไม่มี	มี		ทั่วถึงหรือไม่		
		เพียงพอ	ไม่เพียงพอ	ทั่วถึง	ไม่ทั่วถึง	ร้อยละของครัวเรือนที่เข้าถึงฯ
บ่อบาดาลสาธารณะ	✓					
บ่อน้ำตื้นสาธารณะ	✓					
ประปาหมู่บ้าน (ของ อปท.)	✓					
ระบบประปา (การประปาส่วนภูมิภาค)		✓		✓		๑๐๐
แหล่งน้ำธรรมชาติ		✓		✓		๓๐
สรุปครัวเรือนในหมู่บ้านมีน้ำกินน้ำใช้เพียงพอหรือไม่		✓				

หมู่ที่ ๔ บ้านหนองบัว						
แหล่งน้ำ	ไม่มี	มี		ทั่วถึงหรือไม่		
		เพียงพอ	ไม่เพียงพอ	ทั่วถึง	ไม่ทั่วถึง	ร้อยละของครัวเรือนที่เข้าถึงฯ
บ่อบาดาลสาธารณะ	✓					
บ่อน้ำตื้นสาธารณะ	✓					
ประปาหมู่บ้าน (ของ อปท.)	✓					
ระบบประปา (การประปาส่วนภูมิภาค)		✓		✓		๘๐
แหล่งน้ำธรรมชาติ	✓					
สรุปครัวเรือนในหมู่บ้านมีน้ำกินน้ำใช้เพียงพอหรือไม่		✓				

หมู่ที่ ๕ บ้านสุขสวัสดิ์						
แหล่งน้ำ	ไม่มี	มี		ทั่วถึงหรือไม่		
		เพียงพอ	ไม่เพียงพอ	ทั่วถึง	ไม่ทั่วถึง	ร้อยละของครัวเรือนที่เข้าถึงฯ
บ่อบาดาลสาธารณะ	✓					
บ่อน้ำตื้นสาธารณะ	✓					
ประปาหมู่บ้าน (ของ อปท.)	✓					
ระบบประปา (การประปาส่วนภูมิภาค)		✓		✓		๑๐๐
แหล่งน้ำธรรมชาติ	✓					
สรุปครัวเรือนในหมู่บ้านมีน้ำกินน้ำใช้เพียงพอหรือไม่		✓				

๘. ศาสนา ประเพณี วัฒนธรรม

๘.๑ การนับถือศาสนา

ในเขตองค์การบริหารส่วนตำบลปากน้ำปราณ ประชาชนส่วนใหญ่นับถือศาสนาพุทธ มีสถานที่ทางศาสนา จำนวน ๕ แห่ง โดยแยกเป็นวัด และศาลเจ้า ดังนี้

๑. วัด จำนวน ๒ แห่ง คือ

- วัดเก่าเขาน้อย ตั้งอยู่หมู่ที่ ๒
- วัดเขากะโหลก ตั้งอยู่หมู่ที่ ๔

๒. ศาลเจ้า จำนวน ๓ แห่ง คือ

- ศาลเจ้าแม่ทับทิมทอง ตั้งอยู่หมู่ที่ ๑
- ศาลเจ้าพ่อเขารอด ตั้งอยู่หมู่ที่ ๑
- ศาลเจ้าพ่อหนู ตั้งอยู่หมู่ที่ ๔

๘.๒ ประเพณีและงานประจำปี

องค์การบริหารส่วนตำบลปากน้ำปราณ มีวัฒนธรรมประเพณีพื้นบ้านอยู่ ๓ ประเพณี คือ

๑. ประเพณีสงกรานต์ โดยจะมีการสงฆ์น้ำพระ และรดน้ำดำหัวผู้ใหญ่ในวันที่ ๑๓ เมษายน ของทุกปี แต่จะมีการเล่นน้ำสงกรานต์ในวันที่ ๑๗ เมษายน ของทุกปี
๒. ประเพณีแห่เทียนวันเข้าพรรษา
๓. ประเพณีแข่งพายเรืออีป๊าบ โดยเป็นประเพณีที่จัดขึ้นในวันลอยกระทงของทุกปี

๘.๓ สินค้าพื้นเมืองและของที่ระลึก

- อาหารทะเลแปรรูป เช่น หมึกแดดเดียว หมึกแห้ง ปลาเค็ม กุ้งแห้ง เป็นต้น

๙. ทรัพยากรธรรมชาติ

๙.๑ น้ำ

- แม่น้ำ	จำนวน	๑	สาย
- หนองน้ำ	จำนวน	๖	แห่ง
- สระน้ำ	จำนวน	๑	แห่ง

๙.๒ ป่าไม้

- ป่าชายเลน
- ป่าเบญจพรรณ

๙.๓ ภูเขา

- เขารอด	หมู่ที่ ๑
- เขาเจ้าแม่	หมู่ที่ ๑
- เขาปึกสระ	หมู่ที่ ๑
- เขาน้อย	หมู่ที่ ๒
- เขาขวาง	หมู่ที่ ๓
- เขาล้าน	หมู่ที่ ๓
- เขาทำน้ำ	หมู่ที่ ๔
- เขาช่องมอญ	หมู่ที่ ๔
- เขากะโหลก	หมู่ที่ ๔
- เขาช่องพระ	หมู่ที่ ๔
- เขาใหญ่	หมู่ที่ ๕

๙.๔ คุณภาพของทรัพยากร

ในภาพรวมทรัพยากรธรรมชาติของ อบต.ปากน้ำปราณ ยังอยู่ในสภาพที่อุดมสมบูรณ์ เนื่องจากอาชีพของประชาชนในตำบลจะพึ่งพาทรัพยากรธรรมชาติเสียส่วนใหญ่ โดยเฉพาะอาชีพประมง ทั้งเรือใหญ่และเรือเล็ก ทางกลุ่มผู้ประกอบการอาชีพนี้จะมีจิตสำนึกอนุรักษ์ท้องทะเล เพื่อคงไว้ซึ่งสัตว์ทะเลให้คงอยู่สืบไป ส่วนทางปัญหาด้านมลพิษกล่าวได้ว่าแทบไม่มีปัญหานี้เลย เนื่องจากไม่มีการตั้งโรงงานอุตสาหกรรมขนาดใหญ่ในพื้นที่ และปัญหาทางด้านน้ำเสียในพื้นที่ของ อบต.ปากน้ำปราณ ยังไม่มีปัญหานี้เกิดขึ้น